



**Fakulta rybnářství
a ochrany vod**
Faculty of Fisheries
and Protection
of Waters

**Jihočeská univerzita
v Českých Budějovicích**
University of South Bohemia
in České Budějovice
Czech Republic

**VÝROČNÍ ZPRÁVA O ČINNOSTI A HOSPODAŘENÍ
FAKULTY RYBNÁŘSTVÍ A OCHRANY VOD (FROV JU)
ZA ROK 2014**

Vodňany, duben 2015

Předmluva

Výroční zpráva o činnosti a hospodaření je nástrojem ke zvýšení úrovně řídicí práce pro fakultu a zároveň slouží ke kontrole hospodárnosti, efektivnosti a účelnosti při nakládání s prostředky státního rozpočtu podle § 39 odst. 3 zákona č. 218/2000 Sb., o rozpočtových pravidlech a o změně některých souvisejících zákonů, ve znění pozdějších předpisů. Dále slouží jako podklad pro zpracování Výroční zprávy o hospodaření za Jihočeskou univerzitu v Českých Budějovicích.

Předloženou Výroční zprávu o činnosti a hospodaření Fakulty rybářství a ochrany vod Jihočeské univerzity v Českých Budějovicích za rok 2014 vypracovanou podle příslušných legislativních norem **schválil Akademický senát FROV JU** dne 11. 5. 2015

Výroční zprávu **projednalo a schválilo kolegium děkana FROV JU** dne 29. 4. 2015

Zprávu **zpracovali:** Ing. Michal Hojdekr, MBA, tajemník FROV JU
Ing. Jaromíra Nečasová, vedoucí Ekonomického pracoviště FROV JU



Ing. David Gela, Ph.D.
předseda AS FROV JU



prof. Ing. Otomar Linhart, DrSc.
děkan FROV JU



Ing. Jaromíra Nečasová
vedoucí Ekonomického pracoviště FROV JU



Ing. Michal Hojdekr, MBA
tajemník FROV JU



Obsah

1. Úvod.....	3
2. Roční účetní závěrka	10
2.1 Rozvaha (balance).....	10
2.2 Výkaz zisku a ztráty	10
2.3 Přehled o příjmech a výdajích.....	10
3. Analýza nákladů a výnosů	11
3.1 Fakulta	11
3.1.1 Příspěvek a dotace z veřejných zdrojů.....	11
3.1.1a Oblast vzdělávání a vědecké, výzkumné, vývojové a inovační umělecké a další tvůrčí činnosti.....	11
3.1.1b Oblast výzkumu a vývoje	12
3.1.1c Programové financování	12
3.1.1d Strukturální fondy.....	12
3.1.2 Vlastní výnosy v hlavní a doplňkové činnosti.....	13
3.1.3 Náklady	14
4. Vývoj a konečný stav fondů	15
4.1 Fond reprodukce investičního majetku (FRIM)	15
4.2 Stipendijní fond.....	15
4.3 Fond účelově určených prostředků (FÚUP).....	15
4.4 Fond provozních prostředků (FPP)	16
5. Stav a pohyb majetku a závazků	17
6. Závěrečná část	19
7. TABULKOVÁ ČÁST	20



1. Úvod

Vlastní úvod:

Výroční zpráva o činnosti a hospodaření FROV JU za rok 2014 podává souhrnný přehled o hlavních aktivitách fakulty v souladu s obecnými pokyny upravujícími její zpracování, návrh osnovy a předepsání souboru tabulek, které slouží zejména k jednotné prezentaci zákonem daných informací i jako zdroj dat pro zpracování Výroční zprávy o hospodaření za Jihočeskou univerzitu v Českých Budějovicích.

Fakulta rybnářství a ochrany vod JU (FROV JU) byla založena 1. září 2009 a v preambuli zakládacího protokolu fakulty je zakotveno: „Cílem nově zakládané FROV JU je efektivní využití alokace sil a prostředků v rámci Jihočeské univerzity v Českých Budějovicích, Akademie věd ČR, Jihočeského kraje, profesního Rybnářského sdružení ČR, podniků povodí, Agentury ochrany přírody a krajiny ČR k posílení oboru rybnářství a ochrany vod v České republice na mezinárodní úrovni s profilací na stupni excelence ve třech základních oblastech, a to v oblasti vzdělávání, profesně orientované a výzkumné“. FROV JU nadále pokračuje v naplňování cílů a pilířů v preambuli zakládacího protokolu uvedených. Snaží se navazovat na své dosavadní výsledky a vytvářet a prohlubovat excelenci v oborech rybnářských a disciplínách orientujících se na ochranu vod. Obecným cílem fakulty je být mladou, aktivní vědeckou středoevropskou fakultou ovlivňující dění v oblasti kvality životního prostředí.

Fakulta i v roce 2014 navázala na své rozvojové aktivity skrze významné dotační tituly jako je Operační program výzkum a vývoj pro inovace a průběžně ukončovala další dva významné infrastrukturní projekty Modernizace FROV JU (rekonstrukce objektu na Husově ulici v Českých Budějovicích) a Rozvoj ZF a FROV JU (výstavba objektu společného se Zemědělskou fakultou Na Sádkách v Českých Budějovicích), dále řešila velké množství neméně významných VaV projektů, či se podílela na řešení dalších tuzemských a zahraničních schémat. Nově vznikající infrastruktura v Českých Budějovicích vhodně doplňuje zázemí pro zaměstnance Ústavu akvakultury a ochrany vod a zejména vytváří odpovídající, špičkové a vhodně dislokované zázemí pro vlastní studenty. Ve spojení s v roce 2013 již dobudovaným centrem CENAKVA a střediskem MEVPIS vzniká na FROV JU kapacita vhodně podporující další interdisciplinární vědecký rozvoj všech součástí fakulty – Ústav akvakultury a ochrany vod v Českých Budějovicích, Ústav komplexních systémů v Nových Hradech a tradiční Výzkumný ústav rybnářský a hydrobiologických ve Vodňanech. Cílem fakulty je být největší výzkumnou a vzdělávací institucí v České republice a Evropě se zaměřením na sladkovodní rybnářství, akvakulturu a management sladkých vod. Podpůrným nástrojem pro dosažení cílů, strategie fakulty je dostupnost odpovídající kompetence, vědecké odbornosti, infrastruktura s laboratorním zázemím, přístroji a schopný management.





Obr. 1: Společný objekt ZF a FROV JU (Rozvoj ZF a FROV JU)

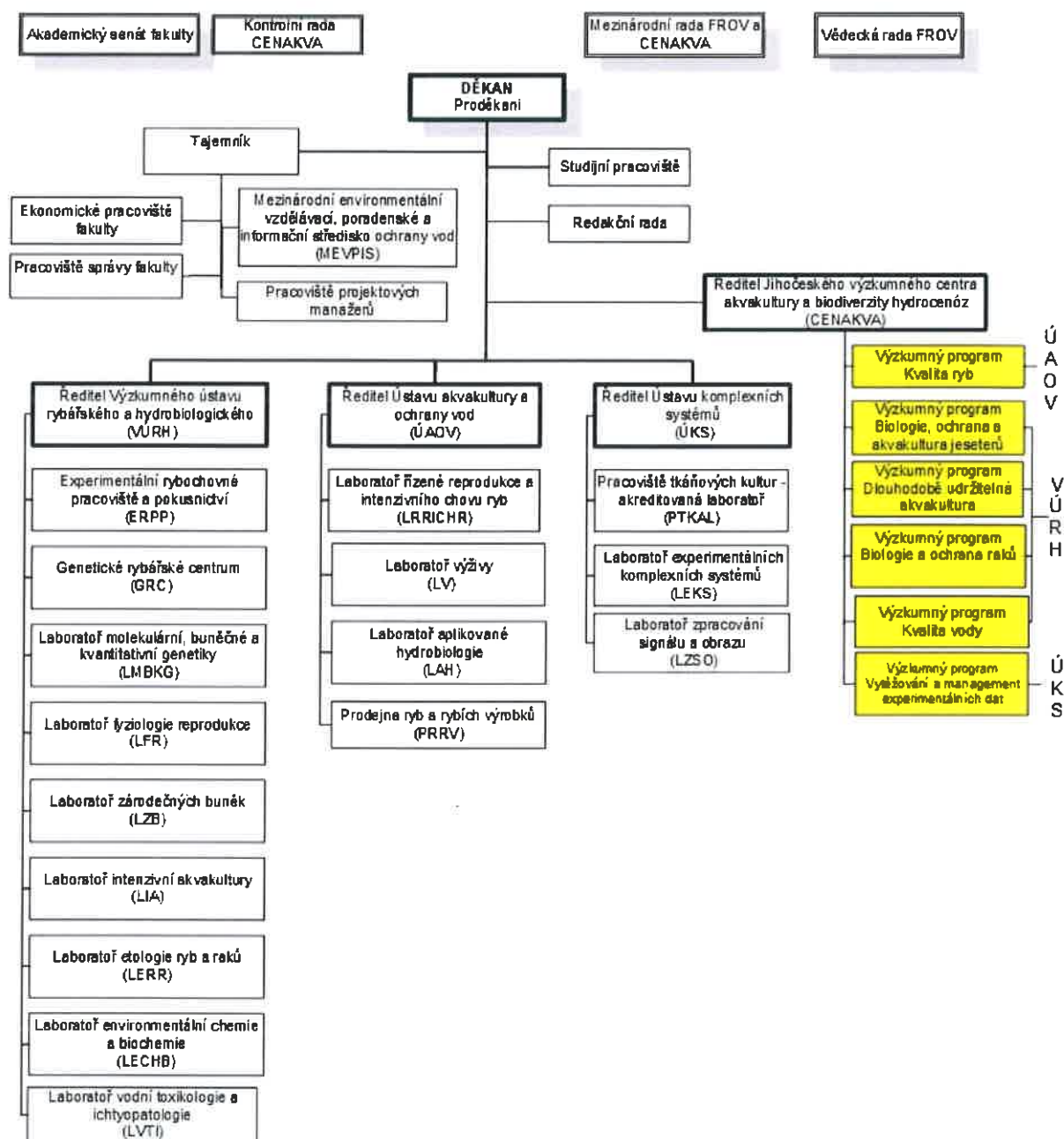


Obr. 2: Objekt FROV JU v Husově ulici (Modernizace FROV JU)

Situace FROV JU v oblasti finanční a hospodářské byla v roce 2014 ustálena a de facto se vlastní aktivitou zaměstnanců fakulty podařilo zacelit propad provozních prostředků související s ukončením start up grantu v rámci velkého projektu Jihočeské výzkumné centrum akvakultury a biodiverzity hydrocenóz financovaného z Operačního programu Výzkum a vývoj pro inovace. Tento výpadek v řádu desítek milionů korun českých se podařilo alternovat kvalitní prací a potvrzením faktu, že FROV JU je vědeckou fakultou s nemalým podílem vědeckých výstupů a projektů (např. Národní program udržitelnosti navazující na financování vybudovaných center apod.).

Významnou změnou uvnitř financování FROV JU byla úprava pravidel pro přípravu a dělení rozpočtu dle jednotlivých zdrojů příjmů – dělení prostředků mezi součásti fakulty. Za účelem zvýšení samostatnosti jednotlivých součástí fakulty a jejich možnosti naplňování plánované strategie rozvoje bylo vydáno patřičné Rozhodnutí děkana, jehož cílem bylo vnést do systému rozdělování prostředků na FROV JU řád a stabilitu. Na podkladě této strategie je každoročně při schvalování rozpočtu kolegiem děkana a Akademickým senátem FROV JU zřejmé s jakým rozpočtem mohou jednotlivé součásti hospodařit a jak se dále rozvíjet (institucionální podpora RVO, příspěvek na vzdělávací činnost, stipendia, projekty, doplňková činnost).

Nemalá pozornost byla taktéž věnována rozvoji strategie na předem zvolené referenční období (Dlouhodobý záměr fakulty a centra) a lidským zdrojům (Kariérní řád, Postup při přijímání nových zaměstnanců do pracovního poměru). V souvislosti se strategickým směřováním rozvoje fakulty došlo doprovodně na přelomu roku 2014 a 2015 k úpravě organizační struktury, viz níže.



Obr. č. 3: Organizační struktura FROV JU (od 1. 1. 2015)

Za zásadní změny ve struktuře FROV JU lze považovat vznik Mezinárodní rady FROV a CENAKVA (MRFC), Kontrolní rady CENAKVA (KRC) a transformaci střediska MEVPIS pod děkanát fakulty (nejedná se tedy již o samostatnou součást fakulty, ale pracoviště). Ostatní změny mají charakter rozvoje PR (změny názvů stávajících jednotek) či rozšíření multidisciplinarity (vznik nových laboratoří). MRFC i KRC zastávají funkci nezávislého poradního a evaluačního orgánu děkana fakulty a ředitele Jihočeského výzkumného centra akvakultury a biodiverzity hydrocenóz. Primárním úkolem MRFC, KRC je být poradním orgánem složeným z významných osobností a poskytovat podporu v dalším směřování a rozvoji vědecké, výzkumné a inovační činnosti FROV JU a CENAKVA.

Fakulta od 1. 1. 2015 bude tedy disponovat následujícími kontrolními a poradními orgány: Akademický senát FROV JU, Vědecká rada FROV JU, Mezinárodní rada FROV JU a CENAKVA, Kontrolní rada FROV JU (nadále již nebude Vědecká a odběratelská rada CENAKVA).

Základní údaje o fakultě:

Sídlo:

Jihočeská univerzita v českých Budějovicích

Branišovská 31 a
370 05 České Budějovice

Adresa fakulty:

Fakulta rybářství a ochrany vod

Zátiší 728/II
389 25 Vodňany

Kontaktní adresy ústavů:

Výzkumný ústav rybářský a hydrobiologický (VÚRH)

Zátiší 728/II
389 25 Vodňany

Cílem činnosti VÚRH JU je dlouhodobě rozvíjený a mezinárodně uznávaný vědecký, především aplikovaný výzkum. Předmětem činnosti VÚRH JU je uskutečňování vědeckého výzkumu spoluvytvářejícího světový trend v oblastech biologických, environmentálních a chovatelských aspektů rybářství při zachování biodiverzity hydrocenóz. Zvláště pak jde o široký mezinárodní inovativní výzkum biologického charakteru (modelové druhy ryb a raků), ochrany vodního prostředí (diagnostika úrovně polutantů) nebo chovatelský výzkum orientovaný na rybářství (významné druhy ryb), včetně výzkumu kvality a bezpečnosti potravin. Nedílnou součástí ústavu se stala vzdělávací činnost, která stále nabývá na významu v rozsahu bakalářských, magisterských a doktorských studií rybářství, ale rozvíjejí se i v oblasti vědecko technických a transferu znalostí do profesní praxe.

Ústav akvakultury a ochrany vod (ÚAOV)

Na Sádkách 1780
370 05 České Budějovice

Ústav akvakultury a ochrany vod (ÚAOV) v Českých Budějovicích je aplikačně orientovaný ústav, který nabízí studentům a vědcům specializace v oblastech rybníkářství, rybářství, kvality rybního masa, hydrobiologie a ochrany vod. ÚAOV se skládá z 3 laboratoří (Laboratoř řízené reprodukce

a intenzivního chovu ryb, Laboratoř výživy a Laboratoře aplikované hydrobiologie), zpracovny ryb a prodejny rybích výrobků.

Ústav komplexních systémů (ÚKS)

Zámek 136

373 33 Nové Hradky

Ústav komplexních systémů vznikl jako jedna ze čtyř součástí fakulty v roce 2012. Hlavním cílem ústavu je výzkum v oblasti komplexních systémů a vytvoření uzavřeného cyklu od návrhu experimentu, přes jeho realizaci, zpracování a analýzu dat až po data management. Tento cíl je velmi široký a proto na jeho realizaci podílejí všechny laboratoře, které se své činnosti vzájemně doplňují. Komplexní systémy je možné nalézt všude kolem nás. Příkladem komplexního systému je mraveniště, lidské hospodaření, sociální struktury, podnebí, nervový systém, buňky a živí tvorové stejně tak jako energetické a telekomunikační infrastruktury. Znovu objeveným trendem je poznávání těchto systémů. Abychom byli schopni poznat tyto systémy, je zapotřebí kombinovat metody několika samostatných vědeckých oblastí.

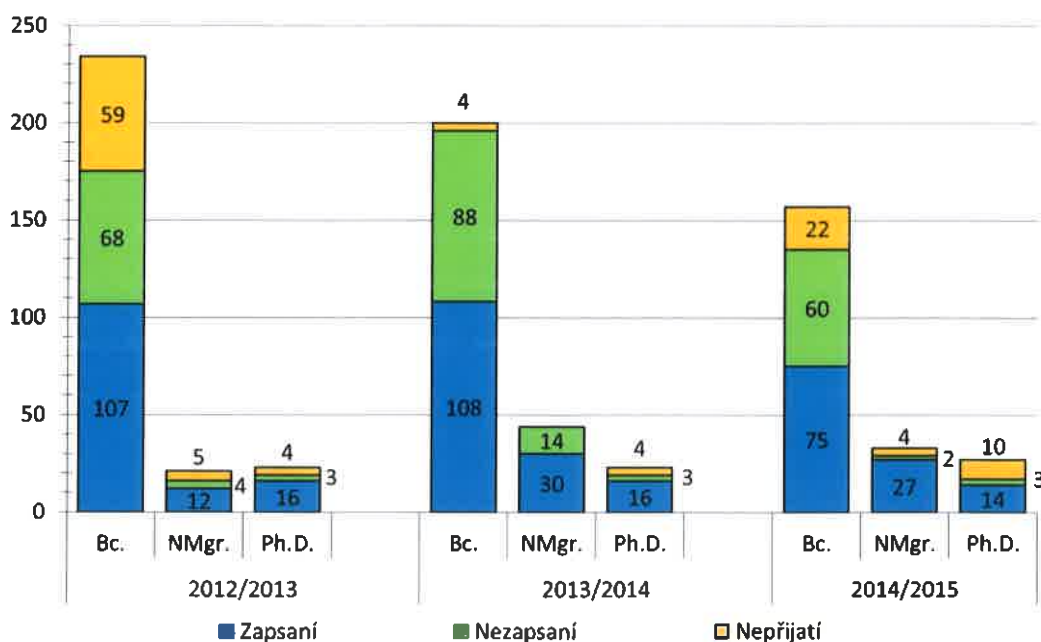
Studium na FROV JU:

Fakulta rybnářství a ochrany vod JU nabízí svým studentům možnost studia v bakalářských, navazujících magisterských i doktorských studijních programech prezenční i kombinovanou formou studia. Čtyři studijní obory je možné studovat v českém jazyce a dva v anglickém. Přehled studijních programů a studijních oborů akreditovaných na FROV JU udává následující tabulka:

Bakalářský SP	Bakalářský SO	Forma studia
Zootechnika B4103	Rybářství	Prezenční a kombinovaná
Ekologie a ochrana prostředí B1601	Ochrana vod	Prezenční
Navazující magisterský SP	Navazující magisterský SO	Forma studia
Zemědělská specializace N4106	Rybářství a ochrana vod	Prezenční a kombinovaná
Agricultural specialization N4106	Fishery and Protection of Waters	Prezenční
Doktorský SP	Doktorský SO	Forma studia
Zootechnika P4103	Rybářství	Prezenční a kombinovaná
Zootechnics P4103	Fishery	Prezenční a kombinovaná

Tabulka č. 1: Přehled studijních programů (SP) a studijních oborů (SO) FROV JU

V akademickém roce 2014/2015 došlo ke snížení počtu žadatelů a přijatých a zapsaných studentů. Tento stav odpovídá klesajícímu počtu živě narozených dětí v letech 1993 - 1995.



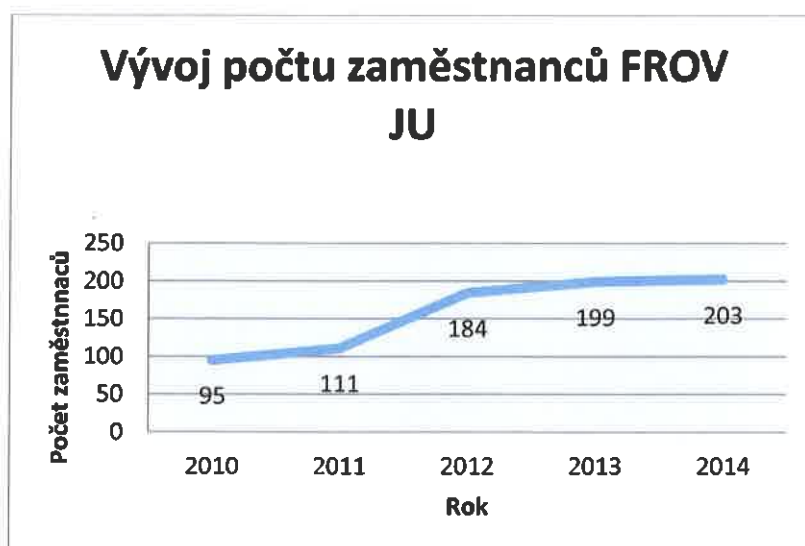
Obr. č. 4: Vývoj počtu uchazečů o studium na FROV JU v letech 2012-2014

K 1. 11. 2014 studovalo na FROV JU celkem 265 studentů, z toho 159 studentů bakalářského SP, 59 navazujícího magisterského SP a 48 doktorského SP. Největší počet cizinců je zastoupen v doktorském SP, zde studenti z ciziny dokonce převažují nad českými v poměru 27:21.

Studenti mají možnost zapojit se do stipendijního programu, který nabízí stipendia jak pro nadané studenty, sportovce, tak za prospěch či vynikající studijní či vědecko-výzkumné výsledky.

Zaměstnanci na FROV JU:

V roce 2010 fakulta zaměstnávala 95 osob, v roce 2011 již 111 osob, 184 osob v roce 2012 a oproti tomu v roce 2013 již 199 osob. K 31. 12. 2014 bylo na fakultě zaměstnáno 203 zaměstnanců s přepočteným úvazkem 152,85.



Graf č. 1 – Vývoj počtu zaměstnanců

Největší součástí zůstává VÚRH (106 zaměstnanců), následuje děkanát a ÚAOV (po 34 zaměstnancích) a ÚKS (29 zaměstnanců). Na fakultě je zaměstnáno 50 studentů doktorského SP (ca 25 %), vědečtí a akademičtí pracovníci tvoří 32 % zaměstnanců fakulty.

2. Roční účetní závěrka

2.1 Rozvaha (balance)

Rozvaha je tabulkově zpracována za JU jako celek.

2.2 Výkaz zisku a ztráty

Výkaz zisku a ztráty je zpracován v *tabulce č. 2 Výkaz zisku a ztráty*.

Stejně jako v předchozích letech i v roce 2014 dosáhla fakulta vlivem ziskové vedlejší činnosti kladného hospodářského výsledku a to i přesto, že náklady hlavní činnosti převýšily výnosy hlavní činnosti o 467 tis. Kč (o 1.845 tis. Kč v r. 2013). Zisk z doplňkové činnosti před zdaněním činil 3.295 tis. Kč (3.481 tis. Kč v r. 2013). V roce 2014 neodváděla univerzita z dosaženého hospodářského výsledku daň z příjmů, výsledek hospodaření tak pro fakultu činil 2.828 tis. (1.636 tis. Kč v r. 2013).

Rozpočtové náklady projektů byly vyčerpány ve výši a struktuře dané poskytovatelem finančních prostředků. Některé z finančních prostředků byly v pravidly povolené výši převedeny do fondu účelově určených prostředků (FÚUP).

Kladný výsledek hospodaření byl v rámci univerzity využit na financování ztráty univerzity jako celku a bude „kompenzován“ převodem z fondů univerzity do FRIM v plné výši.

2.3 Přehled o příjmech a výdajích

Přehled o příjmech a výdajích je zpracován za JU jako celek.

3. Analýza nákladů a výnosů

Celkové náklady hlavní činnosti k 31. 12. 2014 byly ve výši 185.562 tis. Kč (170.349 tis. Kč v r. 2013). Výnosy z hlavní činnosti byly ve výši 185.095 tis. Kč (168.504 tis. Kč v r. 2013). Celkové náklady z doplňkové činnosti dosáhly výše 17.615 tis. Kč (8.980 tis. Kč v r. 2013) a celkové výnosy z doplňkové činnosti dosáhly výše 20.910 tis. Kč (12.461 tis. Kč v r. 2013).

Na nákladech hlavní i doplňkové činnosti měly nejvyšší podíl osobní náklady a to téměř 40% u obou činností. Další významnou položkou nákladů jsou náklady na materiál a služby. Na výnosech hlavní činnosti se nejvíce podílely provozní dotace a to ve výši 85%. Výnosy z doplňkové činnosti byly tvořeny převážně tržbami za vykonané služby (smluvní výzkum, řešení pilotních projektů, poradenská činnost, pronájem) a vlastní výrobky (především prodej ryb).

3.1 Fakulta

3.1.1 Příspěvek a dotace z veřejných zdrojů

Struktura získaných a použitých prostředků z veřejných zdrojů je blíže specifikována v *tabulce č. 5 Veřejné zdroje financování VVŠ: prostředky poskytnuté a použité*.

Celková výše přijatých běžných prostředků národních i zahraničních byla v r. 2014 ve výši 150.390 tis. Kč (135.767 tis. Kč v r. 2013). Z této částky bylo v r. 2014 použito 150.169 tis. Kč (vč. tvorby fondu účelově určených prostředků). Částka 221 tis. Kč byla vrácena poskytovateli dotace (TAČR, Aktion). Celková výše přijatých kapitálových prostředků v r. 2014 byla 20.665 tis. Kč (47.826 tis. Kč v r. 2013).

3.1.1a Oblast vzdělávání a vědecké, výzkumné, vývojové a inovační umělecké a další tvůrčí činnosti

Financování oblasti vzdělávání je blíže specifikováno v *tabulce č. 5a Financování vzdělávací a vědecké, výzkumné, vývojové a inovační, umělecké a další tvůrčí činnosti*.

V roce 2013 byla vzdělávací a vědecká, výzkumná, vývojová a inovační, umělecká a další tvůrčí činnost (bez prostředků poskytovaných na programové financování, operační programy a VaV) na FROV JU financována z těchto zdrojů:

- Příspěvek MŠMT na vzdělávací činnost ve výši 21.328 tis Kč – ukazatel A + K (18.094 tis. Kč v r. 2013) – z toho 1.774 tis. Kč bylo převedeno z Přírodovědecké fakulty jako vyrovnání za Ph.D. studenty oboru Biofyzika. Příspěvek byl interním rozpočtovými úpravami ponížen o částku 1.324 tis. Kč (mezifakultní vyrovnání za výuku předmětů jinými fakultami, interní úpravy za obědy...) a navýšen o částku 376 tis. Kč čerpáním havarijního fondu rektora na opravu Okrouhlice.
- Příspěvek MŠMT na stipendia PhD studentů ve výši 3.600 tis Kč (3.487 tis. Kč v r. 2013)
- Příspěvek na Institucionální plán ve výši 1.338 tis Kč, z toho 100 tis jako investiční prostředky (1.867 tis. Kč v r. 2013) a projekt Aktion ve výši 21 tis, z něž ovšem nebyly prostředky využity a byly v plné výši vráceny poskytovateli dotace

- Dotace MZe ve výši 1.801 tis. Kč (1.685 tis. Kč v r. 2013)

3.1.1b Oblast výzkumu a vývoje

Financování oblasti VaV je blíže specifikováno v *tabulce č. 5b Financování výzkumu a vývoje*. V roce 2014 byl výzkum a vývoj (bez prostředků poskytovaných na operační programy EU) financován z těchto zdrojů:

- Zdroje z MŠMT ve výši 75.862 tis. Kč běžných prostředků a 7.600 tis. Kč kapitálových prostředků
 - institucionální podpora na dlouhodobý koncepční rozvoj výzkumné organizace (RVO) ve výši 39.049 tis. Kč běžných prostředků a 7.600 tis. Kč kapitálových prostředků (44.961 tis. Kč v r. 2013)
 - Národní program udržitelnosti (NPU I) ve výši 28.319 tis. Kč
 - Specifický vysokoškolský výzkum (GAJU) ve výši 6.164 tis. Kč (5.537 tis. Kč v r. 2013)
 - dotace na projekty Kontakt ve výši 1.214 tis. Kč (1.226 tis. Kč v r. 2013), COST ve výši 500 tis. Kč (385 tis. Kč v r. 2013) a dofinancování části projektu 7. RP (Aquaexcel) ve výši 616 tis. Kč (539 tis. Kč v r. 2013)
- Zdroje z Ostatních kapitol státního rozpočtu ve výši 23.880 tis. Kč (23.253 tis. Kč v r. 2013) projekty GAČR ve výši 14.367 tis. Kč (13.637 tis. Kč v r. 2013), z toho převedeno na spolupříjemce 1.126 tis. Kč
 - projekty GAČR, kdy příjemcem dotace je jiná instituce (spoluřešitelské) ve výši 3.219 tis. Kč (není zahrnuto v tabulce 5b)
 - projekty NAZV ve výši 3.787 tis. Kč (3.134 tis. Kč v r. 2013), z toho převedeno na spolupříjemce 781 tis. Kč
 - projekty TAČR ve výši 6.164 tis. Kč (6.482 tis. Kč v r. 2013), z toho převedeno na spolupříjemce 3.026 tis. Kč
 - projekty ze zahraničí (získané přímo VVŠ) ve výši 6.376 tis. Kč
 - projekty 7. Rámcového programu ve výši 6.376 tis. Kč

3.1.1c Programové financování

Programové financování bude zpracováno za JU jako celek.

3.1.1d Strukturální fondy

Financování operačních programů EU je podrobněji vyčísleno v *tabulce č. 5d Financování programů strukturálních fondů*.

- Zdroje z MŠMT ve výši 11.876 tis. Kč běžných prostředků
 - OP VK – Vzdělání pro konkurenceschopnost ve výši 11.876 tis. Kč (9.147 tis. Kč v r. 2013)



- OP VaVpl – Výzkum a vývoj pro inovace ve výši 0 tis. Kč prostředků (14.470 tis. Kč běžných prostředků, 32.820 tis. kapitálových prostředků v r. 2013) – projekt „CENAKVA“ financovaný z projektu OP VaVpl byl k 31. 12. 2013 ukončen
 - zdroje z ostatních kapitol státního rozpočtu ve výši 4.368 tis. Kč běžných prostředků a 12.965 tis. Kč kapitálových prostředků
 - OP životního prostředí ve výši 12.965 tis. Kč kapitálových prostředků (12.806 tis. Kč v r. 2013) a 2.210 tis. Kč běžných prostředků
 - OP Rybářství ve výši 173 tis. Kč (2.075 tis. Kč v r. 2013)
 - INTERREG IVC ve výši 1.617 tis. Kč (1.033 tis. Kč v r. 2013)
 - OP ČR Rakousko (Fond malých projektů) ve výši 368 tis. Kč (232 tis. Kč v r. 2013)
- Dalším zdrojem, který není zahrnut v tabulce č. 5d *Financování programů strukturálních fondů*, jsou prostředky z projektů OP VK, které byly získány rektorátem JU a to ve výši 10.159 tis. Kč pro r. 2014. Z těchto zdrojů jsou financovány především osobní náklady pro postdoktorandské pracovníky.

3.1.2 Vlastní výnosy v hlavní a doplňkové činnosti

Výnosy v hlavní činnosti dosáhly v roce 2014 výše 185.095 tis. Kč (168.504 tis. Kč v r. 2013), výnosy z doplňkové činnosti dosáhly výše 20.910 tis. Kč (12.461 tis. Kč v r. 2013).

84% výnosů hlavní činnosti tvořily provozní dotace poskytovatelů (MŠMT, GAČR, NAZV, TAČR...). Část těchto prostředků (4.933 tis. Kč) byla převedena spoluřešitelům získaných dotačních titulů (projekty NAZV, GAČR a TAČR).

Položka jiné ostatní výnosy (ř. 64 Výkazu zisku a ztrát) zahrnuje odpisy dotovaného majetku ve výši 20.537 tis. Kč a také výnosy za spoluřešitelské VaV granty a to v r. 2014 ve výši 3.163 tis. Kč (3.593 tis. Kč v r. 2013).

Výnosy doplňkové činnosti byly v r. 2014 tvořeny především tržbami z prodeje služeb ve výši 15.864 tis. Kč (8.620 tis. Kč v r. 2013) a tržbami za vlastní výrobky a to ve výši 4.761 tis. Kč (2.673 tis. Kč v r. 2013). Tržby za vlastní výrobky zahrnují převážně prodej živých i zpracovaných ryb a rybích výrobků. Tržby za prodej služeb zahrnují tržby z pilotních projektů, do kterých je fakulta zapojena jako partner, tržby ze smluvního výzkumu, ubytovacích služeb, tržby spojené s doplňkovou činností střediska MEVSPIS, tržby z poradenské činnosti, pronájmu nemovitostí a další.

V tabulce č. 6 *Přehled vybraných výnosů* jsou podrobněji vyčísleny vybrané výnosy z hlavní a doplňkové činnosti za r. 2014. Výnosy ze smluvního výzkumu byly vytvořeny ve výši 12.449 tis. Kč (7.745 tis. Kč v r. 2013). Výnosy z pronájmu ve výši 1.266 tis. Kč (1.182 tis. Kč v r. 2013) zahrnují především výnosy z pronájmu prostor ve výši 1.094 tis. Kč). Uvedené výnosy z hlavní činnosti byly v r. 2014 tvořeny především dary v celkové výši 88 tis. Kč na stipendia nadaných studentů a dále tržbami za prodej nepotřebného majetku ve výši 75 tis. Kč.

V tabulce č. 7 *Příjmy z poplatků a úhrad za další činnosti poskytované veřejnou vysokou školou* jsou detailněji rozděleny příjmy z poplatků spojených se studiem. Dle §58 odst. 1 zákona 111/1998 Sb. – poplatky za úkony spojené s přijímacím řízením byla přijata od studentů částka 126 tis. Kč (131 tis. v r. 2013), dle § 58 odst. 3 zákona 111/1998 Sb. – poplatky za nadstandardní dobu



studia ve výši 126 tis. Kč, kdy tato částka je ihned převáděna do stipendijního fondu fakulty. V r. 2014 byly přijaty i další poplatky jako poplatek za promoce, poplatek za změnu zkoušky apod.

3.1.3 Náklady

V roce 2014 byly vynaloženy ve spojení s hlavní činností náklady ve výši 185.562 tis. Kč (170.349 tis. Kč v r. 2013). Téměř polovinu nákladů v hlavní činnosti (45%) představují osobní náklady, které zahrnují mzdy, zákonné odvody na sociální a zdravotní pojištění, příspěvek na stravu zaměstnancům a stipendia vyplacená studentům fakulty.

Mzdové náklady jsou podrobněji rozepsány v *tabulce č. 8 Pracovní a mzdové prostředky*. Ze mzdových nákladů byla na mzdy vynaložena v souhrnu částka 57.644 tis. Kč, na ostatní osobní náklady (dohoda o provedení práce, dohoda o pracovní činnosti) byla vynaložena částka 6.072 tis. Kč. Na financování mzdových nákladů se nejvyšší měrou, a to z 53%, podílela kapitola 333 – MŠMT

Stipendia vyplacená Bc., Mgr. i PhD studentům jsou podrobněji rozepsána v *tabulce č. 9 Stipendia*. Celková výše vyplacených stipendií byla 7.598 tis. Kč (6.788 tis. Kč v r. 2013). Nejvyšší podíl na této částce mají stipendia vyplacená dle § 91 odst. 2, písm. c) zákona č. 111/1998 Sb. na výzkumnou, vývojovou a inovační činnost ve výši 4.361 tis. Kč (3.798 tis. Kč v r. 2013). Další významnou položkou stipendií jsou stipendia vyplacená studentům doktorských studijních programů dle § 91 odst. 4, písm. c) zákona č. 111/1998 Sb. ve výši 2.408 tis. Kč (2.343 tis. Kč v r. 2013). Za dosahování kvalitních studijních výsledků byla vyplácena stipendia pro mimořádně nadané Bc. a Mgr. studenty a to ve výši 140 tis. Kč. Dále jsou vyplácena stipendia mimořádně nadaným studentům. Zdrojem těchto stipendií jsou částečně dary od soukromých osob i od organizací a některé příjmy z hlavní činnosti. V r. 2014 bylo celkem vyplaceno 190 tis. Kč.

Dalšími položkami nákladů hlavní činnosti jsou spotřebovaný materiál ve výši 22.801 tis. Kč, náklady na služby (opravy, cestovné, ostatní...) ve výši 27.3240 tis. Kč. Položka Jiné ostatní náklady ve výši 21.636 tis. Kč (ř. 29 Výkazu zisku a ztrát) zahrnuje především tvorbu fondů a to jak fondu účelově určených prostředků, tak i fondu provozních prostředků, dále také obsahuje prostředky, které byly převedeny k řešení projektů ostatním spoluředitelům. Odpisy dlouhodobého nehmotného a hmotného majetku ve výši 23.361 tis. Kč zahrnují jak odpisy dotovaného majetku, tak i odpisy majetku pořízeného z vlastních zdrojů fakulty.

Stejně jako v hlavní činnosti, tak i v doplňkové činnosti tvoří nejvyšší podíl osobní náklady a to částku 6.523 tis. Kč (4.334 tis. Kč v r. 2013). Dalšími náklady jsou náklady na spotřebovaný materiál a energii ve výši 3.593 tis. Kč, služby ve výši 2.051 tis. Kč a další.

4. Vývoj a konečný stav fondů

Stav fondů je blíže vyčíslen v *tabulce č. 11 Fondy a návrh na přiděly do fondů v následujícím roce*. FROV JU netvoří rezervní fond, fond odměn ani fond sociální. Fond účelově určených prostředků i Fond provozních prostředků je na fakultě pravidelně vytvářen. Fond účelově určených prostředků od r. 2007, fond provozních prostředků je vytvářen od r. 2009.

4.1 Fond reprodukce investičního majetku (FRIM)

Vývoj fondu reprodukce investičního majetku za r. 2014 je specifikován v *tabulce č. 11b Fond reprodukce investičního majetku*.

Počáteční zůstatek vlastního fondu reprodukce investičního majetku k 1. 1. 2014 byl ve výši 3.748 tis. Kč (7.850 tis. Kč k 1. 1. 2013). V roce 2014 byl FRIM tvořen odpisy majetku z vlastních zdrojů ve výši 3.382 tis. Kč (3.540 tis. Kč v r. 2013), z výsledku hospodaření roku 2013 ve výši 1.636 tis. Kč (4.561 tis. Kč v r. 2013). Dalším příjmem byl převod části FRIM z havarijního fondu rektora ve výši 617 tis. Kč na protipovodňová opatření.

Do fondu FRIM byla také převedena část fondu FPP ve výši 2.800 tis. Kč (246 tis. Kč v r. 2013). Dalším příjmem byla kapitálová dotace ve výši 10.283 tis. Kč ze zdrojů RVO, OP Životního prostředí a příspěvku IP.

Vlastní fond reprodukce investičního majetku byl v průběhu roku 2014 čerpán na realizaci staveb ve výši 6.443 tis. Kč (především na technické zhodnocení jednotlivých některých nemovitostí, a to ocelové haly na Suchomelce, rodinného domu (okálu), doplnění střechy o sněhové zábrany, vybudování opěrné zdi u žlabovny...), na nákup strojů a zařízení ve výši 1.216 tis. Kč (prostředky byly především využity na nákup automobilů, dofinancování vybavení interaktivní naučné stezky Cesta úhoře, spolupodílení se na financování přístrojového vybavení pořizovaného ústavy...), na nákup nemovitostí (pozemků) ve výši 196 tis. Kč a na odvod do centrálního FRIM JU ve výši 1.751 tis. Kč.

V případě projektu OP ŽP „Cesta úhoře“ není čerpáný fond dotvářen současně s čerpáním, ale až následně po přiznání kapitálové dotace (260 tis. Kč je z FRIM čerpáno, ale dotvořeno bude až v r. 2015).

4.2 Stipendijní fond

Vývoj stipendijního fondu je specifikován v *tabulce č. 11c Stipendijní fond*.

K 1. 1. 2014 byl počáteční stav tohoto fondu ve výši 8 tis. Kč. V r. 2014 byl fond doplněn o 126 tis. Kč a čerpán ve výši 56 tis. Kč. Zůstatek k 31. 12. 2014 je 78 tis. Kč.

4.3 Fond účelově určených prostředků (FÚUP)

Fond účelově určených prostředků je detailněji rozepsán v *tabulce č. 11e Fond účelově určených prostředků*.



Počáteční stav fondu účelově určených prostředků byl ve výši 3.207 tis. Kč. Tento fond nebyl v průběhu r. 2014 plně vyčerpán (u projektů, kde není podmínkou čerpat fond v roce následujícím po jeho tvorbě, byla část nevyčerpána) a k 31. 12. 2014 byl fond z prostředků na r. 2014 tvořen v celkové výši 5.607 tis. Kč. A to jak z kapitoly 333-MŠMT (RVO, Specifický vysokoškolský výzkum) tak prostředky z jiné podpory z veřejných prostředků dle § 18 odst. 9 c) zákona č. 111/1998 Sb. (projekty GAČR, NAZV, TAČR). FÚUP je tvořen jak z investičních, tak i neinvestičních prostředků. Stav FÚUP k 31. 12. 2014 je ve výši 5.722 tis. Kč.

4.4 Fond provozních prostředků (FPP)

Fond provozních prostředků je detailněji rozepsán v *tabulce č. 11g Fond provozních prostředků*.

Počáteční stav fondu provozních prostředků k 1. 1. 2014 byl ve výši 25.780 tis. Kč. K 31. 12. 2014 byl tvořen tento fond ve výši 13.549 tis. Kč (6.616 tis. Kč v r. 2013) z nevyčerpaného příspěvku MŠMT na akreditované vzdělávací programy a z nevyčerpaného příspěvku na stipendia PhD studentů. Z FPP byla čerpána částka 2.800 tis. Kč, která byla převedena do fondu FRIM a sloužila na pořízení investic spojených se vzdělávací činností. Částka ve výši 1.741 byla použita jako dofinancování nemovitostí v Českých Budějovicích – Rozvoj ZF a FROV a Modernizace FROV.



5. Stav a pohyb majetku a závazků

K 31. 12. 2014 disponuje fakulta dlouhodobým majetkem v celkové hodnotě 351.505 tis. Kč (319.146 tis. Kč k 1. 1. 2014) a to dlouhodobým nehmotným majetkem v hodnotě 3.728 tis. Kč (resp. po zohlednění oprávek 1.090 tis. Kč), dlouhodobým hmotným majetkem v hodnotě 491.102 tis. Kč (resp. po zohlednění oprávek 350.366 tis. Kč), finančním majetkem ve výši 50 tis. Kč.

Součástí nehmotného majetku je pořízený software, patenty, ochranné známky.

Nejvýznamnější položkou dlouhodobého hmotného majetku jsou stavby, jejichž hodnota dosahuje hodnoty 287.187 tis. Kč (resp. po zohlednění oprávek 255.896 tis. Kč), další významnou položkou jsou samostatné movité věci v hodnotě 192.042 tis. Kč (resp. po zohlednění oprávek 88.316 tis. Kč), drobný dlouhodobý hmotný majetek v hodnotě 5.719 tis. Kč (resp. po zohlednění oprávek 0 Kč), pozemky v hodnotě 5.091 tis. Kč, umělecká díla v hodnotě 214 tis. Kč a nedokončený dlouhodobý hmotný majetek v hodnotě 850 tis. Kč.

Fakulta disponuje těmito vybranými nemovitostmi (v závorce ceny po oprávkách):

– Administrativní budova V Zátíší (A) ve Vodňanech	51.840 (48.991 tis. Kč)
– Budova MEVPIS Na Valše ve Vodňanech	34.717 tis. Kč (33.786 tis. Kč)
– Budova Husova 458, Čtyři dvory	34.389 tis. Kč (33.332 tis. Kč)
– Rybochovné zařízení – Pokusnictví (D) ve Vodňanech	22.742 tis. Kč (21.351 tis. Kč)
– Skleníková hala (Biolog. centrum) v Nových Hradech	21.247 tis. Kč (17.103 tis. Kč)
– Genetické rybářské centrum (C) ve Vodňanech	18.438 tis. Kč (17.705 tis. Kč)
– Laboratoře (Biolog. centrum) V Nových Hradech	11.823 tis. Kč (9.537 tis. Kč)
– Výuková budova Na Mlýnské stoce v ČB	9.189 tis. Kč (2.934 tis. Kč)
– Ubytovací zařízení (Domeček) ve Vodňanech	9.127 tis. Kč (8.5792 tis. Kč)
– Okrouhlíce Velká ve Vodňanech	5.828 tis. Kč (4.576 tis. Kč)
– Parkoviště u budovy MEVPIS	5.075 tis. Kč (4.974 tis. Kč)
– Žlabová odchovna ve Vodňanech	4.891 tis. Kč (4.576 tis. Kč)
– Ústavní Velký ve Vodňanech	4.798 tis. Kč (3.767 tis. Kč)
– Okrouhlíce 1, 2, 3 ve Vodňanech	4.235 tis. Kč (3.325 tis. Kč)
– Ocelová hala pro chov ryb Suchomelka	3.554 tis. Kč (3.514 tis. Kč)
– Rybí líheň ve Vodňanech	3.133 tis. Kč (2.096 tis. Kč)
– Rodinný dům čp. 863 ve Vodňanech	2.932 tis. Kč (2.705 tis. Kč)
– Zámecká kotelna v Nových Hradech (tech. zhodnocení)	2.446 tis. Kč (1.969 tis. Kč)
– Lávky MEVPIS	2.289 tis. Kč (2.213 tis. Kč)
– Výměňíková stanice na Mlýnské stoce v ČB	2.205 tis. Kč (1.587 tis. Kč)
– Soustava rybníčků na Pokusnictví ve Vodňanech	2.130 tis. Kč (1.673 tis. Kč)
– Rodinný dům čp. 1153 ve Vodňanech	1.881 tis. Kč (1.671 tis. Kč)
– Interaktivní naučená stezka – Cesta úhoře	1.718 tis. Kč (1.713 tis. Kč)
– Parkoviště k objektu A ve Vodňanech	1.703 tis. Kč (1.635 tis. Kč)
– Parkoviště k objektu C ve Vodňanech	1.657 tis. Kč (1.591 tis. Kč)
– Rybochovné zařízení	1.090 tis. Kč (827 tis. Kč)
– Bytová jednotka čp. 1034 ve Vodňanech	1.031 tis. Kč (816 tis. Kč)

– Bytová jednotka čp. 1042 ve Vodňanech	947 tis. Kč (764 tis. Kč)
– Bytová jednotka čp. 1030 ve Vodňanech	918 tis. Kč (765 tis. Kč)
– Bytová jednotka čp. 1036 ve Vodňanech	801 tis. Kč (675 tis. Kč)
– další nemovitý majetek (přípojky, drobné stavby...)	17.396 tis. Kč (14.338 tis. Kč)

Bytové jednotky, rodinné domy a ubytovací zařízení Domeček slouží především k ubytování zaměstnanců a PhD studentů FROV JU. Tržby z těchto nájmu tvoří část položky výnosů z doplňkové činnosti.

V roce 2014 fakulta pokračovala s vykupováním pozemků - vodních ploch a ostatních ploch od původních majitelů ve výši 196 tis. Kč. Jde především o pozemky, na kterých leží rybníky v majetku FROV JU.

Dlouhodobý finanční majetek zůstal beze změny.

Krátkodobý finanční majetek je možné od r. 2010 sledovat pouze centrálně na úrovni rektorátu JU.

Fakulta nevyužívá bankovní výpomoci a půjčky.

Závazky po splatnosti nebyly k 31. 12. 2014 vykazovány v závažné míře.

Fakulta eviduje k 31. 12. 2014 několik pohledávek po lhůtě splatnosti.

- pohledávka č. 1209100111/Josef Bláhovec – Pstruhařství mlýny/DÚZP 13.3.2012/splatnost 13.4.2012/výše 50.160 Kč – nesplaceno 50.160 Kč
- pohledávka č. 1209500036/S.C.InterActiv Business SRL/DÚZP 1.9.2012/splatnost 23.10.2012/výše 1.943,60 EUR – nesplaceno 1.943,60 EUR
- pohledávka č. 1309100742/FISH Farm Bohemia/DÚZP 19.8.2013/splatnost 3.10.2013/výše 210.748,50 Kč – nesplaceno 210.748,50 Kč
- pohledávka č. 1409100792/FISH Farm Bohemia/DÚZP 4.6.2014/splatnost 1.8.2014/výše 100.180,50 Kč – nesplaceno 100.180,50 Kč
- pohledávka č. 1409100811/FISH Farm Bohemia/DÚZP 3.7.2014/splatnost 23.7.2014/výše 26.782 Kč – nesplaceno 26.782 Kč

K pohledávkám po lhůtě splatnosti byly tvořeny opravné položky ve výši 10 tis. Kč.

Inventarizace majetku na fakultě probíhaly v roce 2014 dle harmonogramu zpracovaného v Opatření kvestorky JU k provádění řádných inventarizací číslo K 54.



6. Závěrečná část

FROV JU se v roce 2014 podrobila řadě kontrolních procesů vyplývajících z vlastní i vnější kontrolní činnosti. Velké množství kontrol bylo navázáno zejména na realizaci projektů ze Strukturálních fondů (OP VaVpl, OP VK) a projektů účelové podpory atd. Kontroly byly prováděny jak ze strany poskytovatele dotace, tak dalších auditních orgánů, subjektů jako např. Finanční úřad, Nejvyšší kontrolní úřad, Úřad ochrany hospodářské soutěže, MŠMT, MZe, Útvar interního auditu JU apod. Tak jako v předešlých letech i v roce 2014 nebylo vnějšími ani vnitřními kontrolními systémy zjištěno žádné závažné porušení pravidel v čerpání prostředků na FROV JU. V případě zjištěných nedostatků byla učiněna patřičná nápravná opatření, aby došlo k eliminaci nesrovnalostí a tato situace se již neopakovala. V tomto trendu bude fakulta nadále pokračovat i v letech následujících. Svým zaměřením se bude i nadále FROV JU soustředit na získávání finančních prostředků především z projektů národních a mezinárodních dotačních titulů. Fakulta průběžně koncipuje své strategické cíle a priority skrze Dlouhodobý záměr zejména v oblastech vědy, aplikace, komerční činnosti, vzdělávání, zahraničních vztahů a rozvoje lidských zdrojů. V oblasti vědy a aplikace se fakulta bude zabývat studiem vodních organismů a jejich rozmanitosti, včetně kvality vodního prostředí. Poskytne vědecké znalosti potřebné pro rozvoj rybářství, akvakultur a pro udržitelný systém managementu sladkých vod. Fakulta se zaměří na realizaci vlastní specifické a cílené komerční činnosti, licencování, patenty a dosažení efektivních inovací. Své studenty bude směřovat jak k aplikační praxi, tak i do oblasti vědy, výzkumu a inovací. Snaha o dlouhodobě udržitelné využívání životního prostředí je klíčovým směrem ve výuce, výzkumu i v popularizaci odborných znalostí směrem k veřejnosti. Fakulta bude nadále posilovat povědomí svého okolí o důležitosti zdravé rybí výživy a sladkovodních ekosystémů pro člověka. Za účelem společných projektů, vzdělávacích aktivit a komerční činnosti bude vytvářet silná zahraniční strategická partnerství. Celý rozvoj fakulty bude podmíněn zaměstnáváním kvalitních odborně vybavených zaměstnanců a to jak z Čech, tak z ciziny.



7. TABULKOVÁ ČÁST



Tabulka 2 Výkaz zisku a ztráty

Výkaz zisku a ztráty (1)				
Příloha č.2 k vyhlášce č. 504/2002 Sb. ve znění pozdějších předpisů				
Jednotlivé položky se vykazují v tis. Kč (54, odst.3)	účet / součet (2)	řádek (3)	hlavní činnost (4)	doplňková (hospodářská) činnost (4)
			sl. 1	sl.2
A. Náklady				
I. Spotřebované nákupy celkem	ř.2 až 5	0001	29 013	3 593
1.Spotřeba materiálu	501	0002	22 801	3 457
2.Spotřeba energie	502	0003	6 212	136
3.Spotřeba ostatních neskladovatelných dodávek	503	0004	0	0
4.Prodané zboží	504	0005	0	0
II.Služby celkem	ř.7 až 10	0006	27 324	2 051
5.Opravy a udržování	511	0007	5 527	173
6.Cestovné	512	0008	3 659	69
7.Náklady na reprezentaci	513	0009	428	32
8.Ostatní služby	518	0010	17 710	1 777
III.Osobní náklady celkem	ř.12 až 16	0011	83 964	8 670
9.Mzdové náklady	521	0012	57 193	6 523
10.Zákonné sociální pojištění	524	0013	18 298	2 147
11.Ostatní sociální pojištění	525	0014	0	0
12.Zákonné sociální náklady	527	0015	19	0
13.Ostatní sociální náklady	528	0016	8 454	0
IV.Daně a poplatky celkem	ř.18 až 20	0017	89	0
14.Daň silniční	531	0018	51	0
15.Daň z nemovitosti	532	0019	9	0
16.Ostatní daně a poplatky	538	0020	29	0
V.Ostatní náklady celkem	ř.22 až 29	0021	21 777	2 744
17.Smluvní pokuty a úroky z prodlení	541	0022	0	0
18.Ostatní pokuty a penále	542	0023	24	0
19.Odpis nedobytné pohledávky	543	0024	10	0
20.Úroky	544	0025	0	0
21.Kursově ztráty	545	0026	103	28
22.Dary	546	0027	4	5
23.Manka a škody	548	0028	0	0
24.Jiné ostatní náklady	549	0029	21 636	2 711
VI.Odpisy, prodaný majetek, tvorba rezerv a opravných položek celkem	ř.31 až 36	0030	23 351	557
25.Odpisy dlouhodobého nehmotného a hmotného majetku	551	0031	23 361	557
26.Zůstat. cena prodaného dlouh. nehmotného a hmotného majetku	552	0032	0	0
27.Prodané cenné papíry a podíly	553	0033	0	0
28.Prodaný materiál	554	0034	0	0
29.Tvorba rezerv	556	0035	0	0
30.Tvorba opravných položek	559	0036	-10	0
VII.Poskytnuté příspěvky celkem	ř.38 a 39	0037	44	0
31.Poskytnuté příspěvky zúčtované mezi organizačními složkami	581	0038	0	0
32.Poskytnuté členské příspěvky	582	0039	44	0
VIII.Daň z příjmů celkem	ř.41	0040	0	0
33.Dodatečné odvody daně z příjmů	595	0041	0	0
Náklady celkem	ř.1+6+11+17+21+30+37+40	0042	185 562	17 615

B. Výnosy				
I.Tržby za vlastní výkony a za zboží celkem	ř.44 až 46	0043	700	20 625
1.Tržby za vlastní výroby	601	0044	60	4 761
2.Tržby z prodeje služeb	602	0045	640	15 864
3.Tržby za prodané zboží	604	0046	0	0
II.Změny stavu vnitroorganizačních zásob celkem	ř.48 až 51	0047	0	80
4.Změna stavu zásob nedokončené výroby	611	0048	0	0
5.Změna stavu zásob polotovarů	612	0049	0	0
6.Změna stavu zásob výrobků	613	0050	0	0
7.Změna stavu zvířat	614	0051	0	80
III.Aktivace celkem	ř.53 až 56	0052	64	174
8.Aktivace materiálu a zboží	621	0053	0	0
9.Aktivace vnitroorganizačních služeb	622	0054	64	174
10.Aktivace dlouhodobého nehmotného majetku	623	0055	0	0
11.Aktivace dlouhodobého hmotného majetku	624	0056	0	0
IV.Ostatní výnosy celkem	ř.58 až 64	0057	27 658	31
12.Smluvní pokuty a úroky z prodlení	641	0058	0	0
13.Ostatní pokuty a penále	642	0059	20	0
14.Platby za odepsané pohledávky	643	0060	0	0
15.Úroky	644	0061	134	0
16.Kurové zisky	645	0062	3	0
17.Zúčtování fondů	648	0063	2 921	0
18.Jiné ostatní výnosy	649	0064	24 580	31
V.Tržby z prodeje majetku, zúčtování rezerv a opravných položek celkem	ř.66 až 72	0065	76	0
19.Tržby z prodeje dlouh. nehmotného a hmotného majetku	652	0066	75	0
20.Tržby z prodeje cenných papírů a podílů	653	0067	0	0
21.Tržby z prodeje materiálu	654	0068	1	0
22.Výnosy z krátkodobého finančního majetku	655	0069	0	0
23.Zúčtování rezerv	656	0070	0	0
24.Výnosy z dlouhodobého finančního majetku	657	0071	0	0
25.Zúčtování opravných položek	659	0072	0	0
VI.Přijaté příspěvky celkem	ř.74 až 76	0073	88	0
26.Přijaté příspěvky zúčtované mezi organizačními složkami	681	0074	0	0
27.Přijaté příspěvky (dary)	682	0075	88	0
28.Přijaté členské příspěvky	684	0076	0	0
VII.Provozní dotace celkem	ř.78	0077	156 509	0
29.Provozní dotace	691	0078	156 509	0
Výnosy celkem	ř.43+47+52+57+6 5+73+77	0079	185 095	20 910
C. Výsledek hospodaření před zdaněním	ř.79 - 42	0080	-467	3 295
34.Daň z příjmů	591	0081		
D. Výsledek hospodaření po zdanění	ř.80 - 81	0082	-467	3 295
			hlavní + doplňková (hospodářská) činnost	
Výsledek hospodaření před zdaněním	ř.80/1+80/2	0083	2 828	
Výsledek hospodaření po zdanění	ř.82/1+82/2	0084	2 828	

Poznámky

- (1) Zpracování "Výkazu zisku a ztráty" se řídí § 6 a §§ 26 až 28 Vyhlášky 504/2002 Sb.
- (2) Vyhláškou je dáno pouze označení a členění textů; čísla příslušných účtů jsou doplněna pro lepší orientaci ve výkazu.
- (3) Číslování řádků a sloupců je závazné pro datové vstupní věty formátu F-JASU pro zpracování výkazů v MÚZO Praha s.r.o.
- (4) Údaje se vyplňují zaokrouhlené na celé tisíce bez desetinných míst.

Tabulka 3 Hospodářský výsledek

(tis. Kč)

Součásti VVŠ (1)	HV z hlavní činnosti	HV z doplňkové činnosti	HV celkem
Fakulta rybářství a ochrany vod	-467	3 295	2 828
			0
			0
			0
Celkem	-467	3 295	2 828

Poznámky

(1) Členění se uvádí podle § 22 odst.1 a) zákona č.111/1998 Sb. Počet řádků rozšířit dle potřeby.

Tabulka 5 Veřejné zdroje financování VVŠ: prostředky poskytnuté a prostředky použité (1)

tis. Kč

Název údaje	č.ř.	I. Běžné prostředky		II. Kapitálové prostředky		III. Celkem	
		poskytnuto (2)	použito	poskytnuto	použito	poskytnuto	použito
		1	2	3	4	5	6
Prostředky z veřejných zdrojů (dotace a příspěvky) národní i zahraniční (ř.2+ř.27)	1	150 390	150 169	20 665	20 665	171 055	170 834
v tom: 1. prostředky plynoucí přes (z) veřejné rozpočty ČR (ř.3+ř.13+ř.20)	2	144 014	143 793	20 665	20 665	164 679	164 458
v tom: získané přes kapitolu MŠMT (ř.4+ř.7)	3	113 925	113 904	7 700	7 700	121 625	121 604
v tom: dotace na programy strukturálních fondů (ř.5+ř.6)	4	11 876	11 876	0	0	11 876	11 876
v tom: dotace spojené se vzdělávací činností	5	11 876	11 876	0	0	11 876	11 876
dotace na VaV	6	0	0	0	0	0	0
dotace ostatní (ř.8+ř.12)	7	102 049	102 028	7 700	7 700	109 749	109 728
v tom: dotace spojené se vzdělávací činností (ř.9+ř.10+ř.11)	8	26 187	26 166	100	100	26 287	26 266
příspěvek	9	26 166	26 166	100	100	26 266	26 266
dotace spojené s programy reprodukce majetku	10	0	0	0	0	0	0
ostatní dotace	11	21	0	0	0	21	0
dotace na VaV	12	75 862	75 862	7 600	7 600	83 462	83 462
získané přes ostatní kapitoly státního rozpočtu (ř.14+ř.17)	13	30 049	29 849	12 965	12 965	43 014	42 814
v tom: dotace na operační programy EU (ř.15+ř.16)	14	4 368	4 368	12 965	12 965	17 333	17 333
v tom: dotace spojené se vzdělávací činností	15	4 368	4 368	12 965	12 965	17 333	17 333
dotace na VaV	16	0	0	0	0	0	0
dotace ostatní (ř.18+ř.19)	17	25 681	25 481	0	0	25 681	25 481
v tom: dotace spojené se vzdělávací činností	18	1 801	1 801	0	0	1 801	1 801
dotace na VaV	19	23 880	23 680	0	0	23 880	23 680
získané přes územní rozpočty (ř.21+ř.24)	20	40	40	0	0	40	40
v tom: dotace na operační programy EU (ř.22+ř.23)	21	0	0	0	0	0	0
v tom: dotace spojené se vzdělávací činností	22	0	0	0	0	0	0
dotace na VaV	23	0	0	0	0	0	0
dotace ostatní (ř.25+ř.26)	24	40	40	0	0	40	40
v tom: dotace spojené se vzdělávací činností	25	40	40	0	0	40	40
dotace na VaV	26	0	0	0	0	0	0
v tom: 2. veřejné prostředky ze zahraničí (získané přímo VVŠ) (ř.28+ř.29)	27	6 376	6 376	0	0	6 376	6 376
dotace spojené se vzdělávací činností	28	0	0	0	0	0	0
dotace na VaV	29	6 376	6 376	0	0	6 376	6 376
SOUHRN 1 (4) (ř.31+ř.36)	30	150 390	150 169	20 665	20 665	171 055	170 834
v tom: dotace spojené se vzdělávací činností (ř.32+ř.33+ř.34+ř.35)	31	44 272	44 251	13 065	13 065	57 337	57 316
v tom: získané přes kapitolu MŠMT (ř.5+ř.8)	32	38 063	38 042	100	100	38 163	38 142
získané přes ostatní kapitoly státního rozpočtu (ř.15+ř.18)	33	6 169	6 169	12 965	12 965	19 134	19 134
získané přes územní rozpočty (ř.22+ř.25)	34	40	40	0	0	40	40
veřejné prostředky ze zahraničí (získané přímo VVŠ) (ř.28)	35	0	0	0	0	0	0
dotace na VaV (ř.37+ř.38+ř.39+ř.40)	36	106 118	105 918	7 600	7 600	113 718	113 518
v tom: získané přes kapitolu MŠMT (ř.6+ř.12)	37	75 862	75 862	7 600	7 600	83 462	83 462
získané přes ostatní kapitoly státního rozpočtu (ř.16+ř.19)	38	23 880	23 680	0	0	23 880	23 680
získané přes územní rozpočty (ř.23+ř.26)	39	0	0	0	0	0	0
veřejné prostředky ze zahraničí (získané přímo VVŠ) (ř.29)	40	6 376	6 376	0	0	6 376	6 376
SOUHRN 2 (ř.42+ř.46)	41	150 390	150 169	20 665	20 665	171 055	170 834
v tom: dotace spojené se vzdělávací činností (ř.43+ř.44+ř.45)	42	44 272	44 251	13 065	13 065	57 337	57 316
v tom: dotace na programy strukturálních fondů (ř.5+ř.15+ř.22)	43	16 244	16 244	12 965	12 965	29 209	29 209
dotace ostatní (ř.8+ř.18+ř.25)	44	28 028	28 007	100	100	28 128	28 107
veřejné prostředky ze zahraničí (získané přímo VVŠ) (ř.28)	45	0	0	0	0	0	0
dotace na VaV (ř.47+ř.48+ř.49)	46	106 118	105 918	7 600	7 600	113 718	113 518
v tom: dotace na programy strukturálních fondů (ř.6+ř.16+ř.23)	47	0	0	0	0	0	0
dotace ostatní (ř.12+ř.19+ř.26)	48	99 742	99 542	7 600	7 600	107 342	107 142
veřejné prostředky ze zahraničí (získané přímo VVŠ) (ř.29)	49	6 376	6 376	0	0	6 376	6 376

Poznámky

- (1) Tato tabulka zahrnuje všechny veřejné zdroje vysoké školy, tedy včetně finančních prostředků souvisejících s hospodařením Kolejí a menz (KaM) a Vysokoškolských zemědělských a lesních statků (VZaLS).
- (2) Jedná se o finanční prostředky poskytnuté vysoké škole rozhodnutím (sloupec 1, 3, 5) a použité na určitý účel v souladu s rozhodnutím (sloupec 2, 4, 6).
Poskytnuto: jedná se o finanční prostředky, které vysoká škola v daném kalendářním roce získala na základě rozhodnutí. **Použito:** jedná se o finanční prostředky, které VŠ v daném kalendářním roce použila na účel v souladu s rozhodnutím.
- (3) Jedná se o veřejné prostředky na financování projektů strukturálních fondů, zahrnuje všechny veřejné prostředky (jak evropskou, tak českou část spolufinancování).
- (4) Část tabulky Souhrn 1 a Souhrn 2 slouží k třídění údajů uvedených v předchozích řádcích tabulky 5.

Tabulka 5.a. Financování vzdělávací a vědecké, výzkumné, umělecké a další tvůrčí činnosti
(bez prostředků poskytovaných na programové financování, na operační programy a VaV)

č.ř.	Druh podpory (dotační položky a ukazatele) (1)	Prostředky z veřejných zdrojů běžné		Prostředky z veřejných zdrojů kapitálové		Prostředky z veřejných zdrojů celkem		Převody do fondů (4)				Vratka nevyčerpaných prostředků j=e-f	Ostatní použité neveřej. zdroje (5) k	Použité zdroje celkem j= f+k
		použitá (2)		použitá		použitá		FRIM g	FPP h	FÚUP i				
		a	b	c	d	e+a+c	f=b+d							
1	MŠMT	26 187	26 166	100	100	26 287	26 266	0	13 549	0	21	0	26 266	
2	Příspěvek	26 166	26 166	100	100	26 266	26 266	0	13 549	0	0	0	26 266	
3	A+B Studijní programy a s nimi spojená tvůrčí činnost (6)	21 328	21 328	0	0	21 328	21 328	0	12 822	0	0	0	21 328	
4	C Stipendia pro studenty doktorských studijních programů	3 600	3 600	0	0	3 600	3 600	0	727	0	0	0	3 600	
5	D Zahraniční studenti a mezinárodní spolupráce	0	0	0	0	0	0	0	0	0	0	0	0	
6	F Fond vzdělávací politiky	0	0	0	0	0	0	0	0	0	0	0	0	
7	M Mimořádné aktivity	0	0	0	0	0	0	0	0	0	0	0	0	
8	S Sociální stipendia	0	0	0	0	0	0	0	0	0	0	0	0	
9	U Ubytovací stipendia	0	0	0	0	0	0	0	0	0	0	0	0	
10	Institucionální plán	1 238	1 238	100	100	1 338	1 338	0	0	0	0	0	1 338	
11	Dotace	21	0	0	0	21	0	0	0	0	21	0	0	
12	D Zahraniční studenti a mezinárodní spolupráce	0	0	0	0	0	0	0	0	0	0	0	0	
13	F Fond vzdělávací politiky	0	0	0	0	0	0	0	0	0	0	0	0	
14	G Fond rozvoje vysokých škol	0	0	0	0	0	0	0	0	0	0	0	0	
15	I Rozvojové programy	0	0	0	0	0	0	0	0	0	0	0	0	
16	J Dotace na ubytování a stravování	0	0	0	0	0	0	0	0	0	0	0	0	
17	M Mimořádné aktivity	0	0	0	0	0	0	0	0	0	0	0	0	
18	Akcion	21	0	0	0	21	0	0	0	0	21	0	0	
19	Ostatní kapitoly státního rozpočtu	1 801	1 801	0	0	1 801	1 801	0	0	0	0	0	1 801	
20	součtový řádek pro poskytovatele	1 801	1 801	0	0	1 801	1 801	0	0	0	0	0	1 801	
21	IVZE	1 801	1 801	0	0	1 801	1 801	0	0	0	0	0	1 801	
22	Územní rozpočty	40	40	0	0	40	10	0	0	0	0	0	40	
23	součtový řádek pro poskytovatele	40	40	0	0	40	10	0	0	0	0	0	40	
24	Město Vodňany	10	10	0	0	10	10	0	0	0	0	0	10	
25	Nadační fond	30	30	0	0	30	0	0	0	0	0	0	30	
26	Prostředky ze zahraničí (získané přímo VVŠ)	0	0	0	0	0	0	0	0	0	0	0	0	
27	součtový řádek pro poskytovatele	0	0	0	0	0	0	0	0	0	0	0	0	
28														
29	C e l k e m	28 028	28 007	100	100	28 128	28 077	0	13 549	0	21	0	28 107	

Poznámky

- (1) Součtové údaje řádků označených tmavě šedou barvou se musí shodovat s údaji uvedenými v tabulce 5. Součtový údaj za MŠMT = Tab. 5, ř.9+ř.11; za dotace ostatních kapitol státního rozpočtu = Tab. 5, ř.18; za územní rozpočty = Tab. 5, ř.25; za prostředky ze zahraničí = Tab. 5, ř.28. Tabulka je tříděna podle poskytovatele, za každého poskytovatele VŠ vždy uvede součtový údaj (předpokládá se, že příspěvek poskytuje vysoké škole pouze MŠMT, v ostatních případech se bude jednat o dotaci). U každého poskytovatele pak budou uvedeny v řádkových zdrojích z jednotlivých programů, které VŠ získala (nejpodrobnější údaj bude na úrovni programu, není třeba vyplňovat tabulku na úrovni projektů). Pokud škola realizuje vzdělávací projekt/program financovaný pouze z neveřejných zdrojů, realizuje aktivity v rámci doplňkové činnosti za úplatu, apod., do této tabulky je uvádět v řádkách nebude.
- (2) Poskytnuto: jedná se o finanční prostředky, které byly vysoké škole poskytnuty v daném kalendářním roce na základě rozhodnutí (sloupec a, c, e).
- (3) Použito: jedná se o finanční prostředky, které VŠ v daném kalendářním roce použila na účel v souladu s rozhodnutím (sloupec b, d, f). Pokud by škola používala veřejné prostředky institucionálního charakteru (např. příspěvek) k dofinancování programů/aktivit uvedených v dalších řádcích této tabulky nebo projektu zde neuvedených, takové použití pro jiný účel financovaný z veřejných zdrojů je nutné specifikovat v komentáři.
- (4) Fond reprodukce investičního majetku (FRIM), fond provozních prostředků (FÚUP), fond účelově určených prostředků (FPP), fond provozních prostředků (FÚUP), § 18, odst. 6 zákona o VŠ. Jedná se o finanční prostředky, které nebyly v daném kalendářním roce použity, ale byly převedeny do fondů - jsou součástí "použitých" prostředků uvedených v této tabulce (sl. b, d, f).
- (5) Sloupec "k" uvádí "ostatní použité neveřejné zdroje celkem" a obsahuje prostředky na dofinancování programů/aktivit uvedených v jednotlivých řádcích (a to pouze z neveřejných zdrojů).

Podle potřeby vložit další řádky.

Tabulka 5.b Financování výzkumu a vývoje

(bez prostředků poskytnutých na operační programy EU)

č.ř.	Druh podpory/název programu (1)	Prostředky z veřejných zdrojů				Prostředky z veřejných zdrojů kapitálové				Prostředky z veřejných zdrojů celkem				z toho do převody do FÚUP (e)	Vratka nevyčerp. prostředků	Ostatní použité neveřejné zdroje (7)	Použité zdroje celkem
		běžné		kapitálové		poskytnuté		použité		poskytnuté		použité					
		a	b	c	d	e=a+c	f=b+d	g	h=e+f	i	j=f+h						
1	MŠMT	75 862	75 862	7 600	7 600	83 462	83 462	0	4 856	0	0	0	0	3 350	86 812		
2	Institucionální podpora (IP)	39 049	39 049	7 600	7 600	46 649	46 649	0	3 162	0	0	0	0	0	46 649		
3	IP na uskutečňování výzkumných záměrů	0	0	0	0	0	0	0	0	0	0	0	0	0	0		
4	IP na dlouh. koncepční rozvoj výzk. organizací	39 049	39 049	7 600	7 600	46 649	46 649	0	3 162	0	0	0	0	0	46 649		
5	IP na mezinárodní spolupráci ČR ve VaV	0	0	0	0	0	0	0	0	0	0	0	0	0	0		
6	<i>specifikovat dle programu</i>																
7	Účelová podpora	36 813	36 813	0	0	36 813	36 813	0	1 694	0	0	0	0	3 350	40 163		
8	Základní výzkum	1 116	1 116	0	0	1 116	1 116	0	25	0	0	0	0	0	1 116		
9	Z. RP - podpora MŠMT	616	616	0	0	616	616	0	0	0	0	0	0	0	616		
	COŠT	500	500	0	0	500	500	0	25	0	0	0	0	0	500		
10	Aplikovaný výzkum	1 214	1 214	0	0	1 214	1 214	0	0	0	0	0	0	0	1 214		
11	Kontakty II	1 214	1 214	0	0	1 214	1 214	0	0	0	0	0	0	0	1 214		
12	Národní program udržitelnosti	28 319	28 319	0	0	28 319	28 319	0	1 414	0	0	0	0	3 350	31 669		
13	NPU I	28 319	28 319	0	0	28 319	28 319	0	1 414	0	0	0	0	3 350	31 669		
14	Specifický vysokoškolský výzkum	6 164	6 164	0	0	6 164	6 164	0	255	0	0	0	0	0	6 164		
15	Velké infrastruktury																
16	<i>specifikovat dle programu</i>																
17																	
18	Ostatní kapitoly státního rozpočtu	23 880	23 880	0	0	23 880	23 880	0	4 933	0	0	0	0	220	23 900		
19	MZE	3 787	3 787	0	0	3 787	3 787	0	78	0	0	0	0	220	4 007		
20	MAZV	3 787	3 787	0	0	3 787	3 787	0	78	0	0	0	0	220	4 007		
21	GACR	14 367	14 367	0	0	14 367	14 367	0	1 126	0	0	0	0	0	14 367		
22	GACR	14 367	14 367	0	0	14 367	14 367	0	1 126	0	0	0	0	0	14 367		
23	TACR	5 726	5 726	0	0	5 726	5 726	0	128	0	0	0	0	0	5 726		
24	TACR	5 726	5 726	0	0	5 726	5 726	0	128	0	0	0	0	0	5 726		
25	Územní rozpochy																
26	součtový řádek pro poskytovatele	0	0	0	0	0	0	0	0	0	0	0	0	0	0		
27																	
28	Prostředky ze zahraničí (získané přímo VVŠ)	6 376	6 376	0	0	6 376	6 376	0	0	0	0	0	0	0	6 376		
29	součtový řádek pro poskytovatele	6 376	6 376	0	0	6 376	6 376	0	0	0	0	0	0	0	6 376		
30	Z. RP	6 376	6 376	0	0	6 376	6 376	0	0	0	0	0	0	0	6 376		
31	C e l k e m	106 118	105 918	7 600	7 600	113 718	113 518	0	4 933	0	5 608	200	0	3 570	117 088		

Poznámky

(1) Součtové údaje řádků označených trnavě šedou barvou se musí shodovat s údaji uvedenými v tabulce 5. Součtový údaj za MŠMT = Tab. 5, ř. 22; za dotace ostatních kapitol státního rozpočtu = Tab. 5, ř. 19; za územní rozpochy = Tab. 5, ř. 26; za prostředky ze zahraničí = Tab. 5, ř. 29. Tabulka je tříděna podle poskytovatele, dále podle institucionální a účelové podpory a dále podle jednotlivých programů (nepodrobnější údaj bude na úrovni programu, není třeba vyplňovat tabulku na úrovni projektů). VŠ uvede pouze ty programy, ve kterých získává finanční prostředky. Za každého poskytovatele VŠ vždy uvede součtový údaj. Pokud škola realizuje výzkumný projekt/program financovaný pouze z neveřejných zdrojů, realizuje aktivity v rámci doplňkové činnosti za úplatu, spolpřesí projekty, apod., do této tabulky je uvádět v řádkách nebude.

(2) Poskytnuto: jedná se o finanční prostředky, které byly vysoké škole poskytnuty v daném kalendářním roce jako podpora VaV podle zákona 130/2002 Sb. Uvádí se ve shodě s objemem finančních prostředků uvedených v rozhodnutí (sl. a, c, e).

(3) Použito: jedná se o finanční prostředky, které VŠ v daném kalendářním roce použila na účel v souladu s rozhodnutím (sloupec b, d, f). Pokud by škola používala veřejné prostředky institucionálního charakteru (např. IP na rozvoj VO) k dofinancování programu/aktivit uvedených v dalších řádkách této tabulky nebo projektů zde neuvedených, takové použití pro jiný účel financovaný z veřejných zdrojů je nutné specifikovat v komentáři.

(4) Z celkových veřejných prostředků poskytnutých i použitých k financování projektů v dané kategorii se uvede procentuální podíl zdrojů pocházejících mimo veřejné rozpochy ČR - z veřejných rozpočtu EU nebo jiných zahraničních veřejných zdrojů.

(5) Uvedou se prostředky, které byly převedeny k řešení projektů/aktivit ostatním společníkům.

(6) Fond účelové určených prostředků (§ 18, odst. 6 zákona o VŠ). Jedná se o finanční prostředky, které nebyly v daném kalendářním roce použity, ale byly převedeny do FÚUP. jsou součástí "použitých" prostředků uvedených v této tabulce.

(7) Sloupec "i" uvádí "ostatní použité neveřejné zdroje celkem" a obsahuje prostředky na dofinancování programu/aktivit uvedených v jednotlivých řádkách (a to z neveřejných zdrojů).

(8) VŠ uvede v členění dle povahy poskytnutých prostředků.

Podle potřeby vložit další řádky.

Tabulka 5.d Financování programů strukturálních fondů

č.ř.	VAV (2)	Prostředky z veřejných zdrojů běžné		Prostředky z veřejných zdrojů kapitálové		Prostředky z veřejných zdrojů celkem		z toho zdroje zajištěno spolufinanc. (6)	Nevyčerpané veřejných prostředků v roce (7)	Vratka nevyčerpaných prostředků (8)	Ostatní použ. neveřejné zdroje celkem (9)	Posítilé celkem (9)
		poskytnuté (3)	použité (4)	poskytnuté	použité	poskytnuté	použité					
		a	b	c	d	e=a+c	f=b+d					
1	MŠMT	11 876	11 876	0	0	11 876	11 876	0	0	0	0	11 876
2	OP VK - Vzdělávání pro konkurenceschopnost	11 876	11 876	0	0	11 876	11 876	0	0	0	0	11 876
	PO 1 - Podpora kvality ve vzdělávání	2 972	2 972	0	0	2 972	2 972	0	0	0	0	2 972
	1.1 Zvyšování kvality ve vzdělávání	2 972	2 972	0	0	2 972	2 972	0	0	0	0	2 972
3	PO 2 - Terciární vzdělávání, výzkum a vývoj	8 904	8 904	0	0	8 904	8 904	85	0	0	0	8 904
	2.2 Vysokoškolské vzdělávání	0	0	0	0	0	0	0	0	0	0	0
	2.3 Lidské zdroje ve VAV	8 904	8 904	0	0	8 904	8 904	85	0	0	0	8 904
	2.4 Partnerství a sítě	0	0	0	0	0	0	0	0	0	0	0
8	OP VaVpI - Výzkum a vývoj pro inovace	0	0	0	0	0	0	0	0	0	0	0
	PO 1 - Evropská centra excelence	0	0	0	0	0	0	0	0	0	0	0
	1.1 Evropská centra excelence	0	0	0	0	0	0	0	0	0	0	0
	PO 2 - Regionální VaV centra	0	0	0	0	0	0	0	0	0	0	0
	2.1 Regionální VaV centra	0	0	0	0	0	0	0	0	0	0	0
	PO 3 - Komerčně orientované VaV	0	0	0	0	0	0	0	0	0	0	0
	PO 4 - Infrastruktura pro výuku na VŠ spojenou s výzkumem	0	0	0	0	0	0	0	0	0	0	0
	4.1 Infrastruktura pro výuku na VŠ spojenou s výzkumem	0	0	0	0	0	0	0	0	0	0	0
17	OP VaVpI - Výzkum a vývoj pro inovace	0	0	0	0	0	0	0	0	0	0	0
18	Ostatní kapitoly státního rozpočtu	4 368	4 368	12 965	12 965	17 333	17 333	0	0	0	0	17 333
19	OP ŽP	2 210	2 210	12 965	12 965	15 175	15 175	0	0	0	0	15 175
20	PO 7 - Rozvoj infrastruktury pro environmentální vzdělávání	2 210	2 210	12 965	12 965	15 175	15 175	0	0	0	0	15 175
21	7.1 Rozvoj infrastruktury pro realizaci environmentálních vzdělávacích programů, poskytování environmentálního...	2 210	2 210	12 965	12 965	15 175	15 175	85	0	0	0	0
22	MZE	173	173	0	0	173	173	0	0	0	0	173
23	3.1. Operační program rybníkářství	173	173	0	0	173	173	75	0	0	0	173
24	OP Mezinárodní spolupráce INTERREG IVC	1 617	1 617	0	0	1 617	1 617	0	0	0	0	1 617
25	1237R4 Lake Admin	1 617	1 617	0	0	1 617	1 617	85	0	0	0	1 617
26	OP ČR Rakousko	368	368	0	0	368	368	0	0	0	0	368
	Fond Malých projektů	368	368	0	0	368	368	85	0	0	0	368
27	Územní rozpočty											
28	Územní rozpočty											
29	součtový řádek pro poskytovatele											
30	další dle operačního programu, PO a oblasti podpory											
31												
32												
33	C e l k e m	16 244	16 244	12 965	12 965	29 209	29 209	0	0	0	0	29 209

Poznámky

- (1) Součtové údaje řádků označených tmavě šedou barvou se musí shodovat s údaji uvedenými v tabulce 5. Součtové údaje za MŠMT v částech označených VaV = Tab. 5, ř.16; za dotace ostatních kapitol státního rozpočtu = Tab. 5, ř.16; za územní rozpočty = Tab. 5, ř.23. Součtové údaje za MŠMT v částech neoznačených VaV = Tab. 5, ř.5; za dotace ostatních kapitol státního rozpočtu = Tab. 5, ř.15; za územní rozpočty = Tab. 5, ř.22.
- (2) Tabulka je tříděna podle poskytovatele, dále podle operačního programu, prioritní osy, oblasti podpory (nejpodrobnější údaj bude na úrovni oblasti podpory, není třeba vyplňovat tabulku na úrovni projektů), VaS uvede ty programy, ve kterých získává finanční prostředky (tzn. včetně IPN). Za každého poskytovatele VaS uvádí součtový údaj.
- (3) Vysoká škola uvede pro oblast podpory financovanou z prostředků VaV dle zákona č. 130/2002 Sb. o podpoře výzkumu a vývoje zkratku VaV.
- (4) Uvedou se prostředky, které byly vysoké škole poskytnuty v daném roce na základě Rozhodnutí o poskytnutí dotace na přípravu a realizaci všech projektů uvedeného operačního programu a prioritní osy.
- (5) Uvedou se prostředky použité v roce 2012 na přípravu a realizaci projektů v souvislosti s Rozhodnutím.
- (6) Z celkových prostředků poskytnutých i použitých k financování projektů v dané kategorii se uvede procentuální podíl zdrojů pocházejících mimo veřejné rozpočty ČR - z EU; např. v případě OP VK zde bude uvedeno 85%.
- (7) Lze vyplnit pouze v posledním roce projektu nebo při předčasném ukončení projektu.
- (8) Lze vyplnit pouze v předchozích sloupcích. Pokud jsou v uvedené hodnotě obsaženy i veřejné zdroje, poskytnuté škole ve sledovaném roce prostřednictvím jiného dotáčního titulu, je nutné tuto skutečnost specifikovat v komentáři.
- (9) Uvedou se prostředky nezahržené v předchozích sloupcích.

Podle potřeby vložit další řádky.

Tabulka 6 Přehled vybraných výnosů

(v tis. Kč)

Č.ř.	Vybrané činnosti		Výnosy za rok (1)		
			Hlavní činnost	Doplňková činnost	Celkem
A	Transfer znalostí (1)		0	12 477	12 477
A.1	v tom	Příjmy z licenčních smluv (2)	0	0	0
A.2		Příjmy ze smluvního výzkumu (3)	0	12 449	12 449
A.3		Placené vzdělávací kurzy pro zaměstnance subjektů aplikační sféry (4)	0	28	28
A.4		Konzultace a poradenství (5)	0	0	0
B	Tržby za vlastní služby (6)				0
C	Pronájem		0	1 266	1 266
C.1	v tom	budovy, stavby, haly	0	168	168
C.2		pozemky	0	3	3
C.3		prostory (7)	0	1 094	1 094
C.4		ostatní	0	1	1
D	Tržby z prodeje majetku		75	0	75
D.1	v tom	budovy, stavby, haly	0	0	0
D.2		pozemky	0	0	0
D.3		ostatní	75	0	
E	Dary		88	0	88
F	Dědictví		0	0	0

Poznámky

(1) Údaje budou vyplněny v souladu s účetní evidencí vysoké školy.

(2) **Licenční smlouva** je definována jako poskytnutí práva ve sjednaném rozsahu a na sjednaném území na nabytí či poskytnutí licence na některou z ochrany duševního a průmyslového vlastnictví. Licenční smlouvy se uzavírají k patentovaným vynálezům, resp. zapsaným užitným vzorům, průmyslovým vzorům, topografií polovodičových výrobků, novým odrůdám rostlin a plemenům zvířat či k ochranným známkám písemnou smlouvou. Poskytovatel opravňuje nabyvatele ve sjednaném rozsahu a na sjednaném území k výkonu práv z duševního a průmyslového vlastnictví a nabyvatel se zavazuje k poskytování určité úplaty (licenční poplatky) nebo jiné majetkové hodnoty. Nabyvateli přitom nehrozí obvinění z narušení duševního vlastnictví či autorského práva ze strany poskytovatele.

(3) **Smluvní výzkum** je výzkum na zakázku, který vychází ze spolupráce (interakce) specificky plnicí především výzkumné potřeby subjektů aplikační sféry a vysokoškolská instituce je pro subjekt aplikační sféry realizuje dle jeho požadavků a potřeb. Za tento výzkum jsou jí tímto subjektem poskytovány finanční prostředky. Typicky zahrnuje rozsáhlejší projekty, originální výzkum a psaný report. Obvykle bývá výzkum na zakázku zadán jednou konkrétní externí organizací (pro její potřebu). Není rozhodující, zda finanční prostředky, které subjekt aplikační sféry na takový smluvní výzkum vynaložil, pochází z veřejných či soukromých zdrojů. Za smluvní výzkum nelze považovat případ, kdy je vysoká škola příjemcem účelové podpory na aplikovaný výzkum.

(4) **Placené vzdělávací kurzy** prohlubující kvalifikaci zaměstnanců subjektů aplikační sféry (např. podnikové vzdělávací kurzy). Subjektem aplikační sféry se zde rozumí právnická osoba, jejíž hlavní činností není výzkum a vývoj. Může se jednat o podnikatelský subjekt, orgán veřejné správy, neziskovou organizaci, apod. - vždy s podmínkou, že hlavní činnost není výzkumná. Výnosy budou zahrnuty z těch vzdělávacích kurzů, které jsou "na zakázku", tzn. po dohodě s danou organizací pro její zaměstnance. Nejedná se zde o vyčíslení nákladů účastníků vzdělávacích kurzů, kteří jsou zaměstnaní ve společnosti, která splňuje výše uvedenou definici. Naopak, jedná se o kurzy, jež vznikly po dohodě s vybranou společností, neboť tato chtěla školit své zaměstnance.

(5) **Konzultace a poradenství** je založeno na poskytnutí expertní rady, názoru či činnosti, jenž závisí na vysoké míře intelektuálních vstupních zdrojů od vysokoškolské instituce ke klientovi. Vysoká škola za úplatu a v souladu s tržními podmínkami poskytuje konzultační a poradenské služby subjektům aplikační sféry. Hlavním požadovaným výstupem konzultace není vytvoření nové znalosti (vědomosti), ale porozumění nebo pochopení určitého stavu.

(6) Do řádku "**Tržby za vlastní služby**" se doplní výnosy z hlavní a doplňkové činnosti uvedené ve výkazu zisku a ztráty na syntetickém účtu 602 "Tržby z prodeje služeb" bez zahrnutí výnosů z pronájmu. Současně v případě, že vysoká škola účtuje výnosy z pronájmu i na jiných syntetických účtech než na účtu 602 Tržby z prodeje služeb uvede tuto informaci do komentáře v textu výroční zprávy VŠ k tabulce č. 6.

(7) Do řádku "**Prostory**" se doplní výnosy z nájmu, pokud se nejedná o celé budovy, stavby nebo haly.

Tabulka 7 Příjmy z poplatků a úhrad za další činnosti poskytované veřejnou vysokou školou

(tis. Kč)

Č.ř.	Položka	Stipendijní fond - tvorba (1)	Výnosy (1)	Počet studentů (2)	Průměrná částka na 1 studenta (3)
		a	b	c	d
1	Poplatky stanovené dle § 58 zákona 111/1998 Sb.	126	105	222	-
2	poplatky za úkony spojené s přijímacím řízením (§ 58 odst. 1)	-	105	207	0,5
3	poplatky za nadstandardní dobu studia (§58 odst. 3)	126	-	15	9
4	poplatky za studium v dalším stud. programu (§58 odst. 4)	0	-	0	0
5	poplatky za studium v cizím jazyce (§58 odst. 5)	-	0	0	0
6	Úhrada za další činnosti poskytované vysokou školou (4) (5)	-	13	26	-
7	úplata za poskytování programů CŽV (§ 60) mimo U3V	-	0	0	0
8	úplata za poskytování U3V	-	0	0	0
9	poplatek za promoce	-	13	26	0,5
10		-	3	17	0,2
10	Celkem	126	118	248	-

Poznámky

(1) VŠ uvede celkovou částku v tis. Kč, kterou na daném typu poplatku / úhradou za další činnosti poskytované veřejnou vysokou školou přijala od studentů/dalších účastníků vzdělávání v daném kalendářním roce.

(2) VŠ uvede počet studentů (resp. studií) nebo dalších účastníků vzdělávání, kteří poplatek/úhradu za další činnosti zaplatili.

(3) Položku v každém řádku sloupce "a" nebo "b" (vždy je možná pouze jedna hodnota) vydělí VŠ počtem studentů /účastníků vzdělávání ve sloupci "c". Pokud existuje jednotková sazba, stačí zde uvést tuto.

(4) Jedná se o činnosti související se studiem jiné než podle § 58 zák.111/1998 Sb.

(5) VŠ vloží řádky dle potřeby. Může se jednat např. o úhradu nákladů spojených se zakončením studia, cizojazyčné potvrzení o studiu, duplikát výkazu o studium, dodatečný zápis, atp.

Kontrolní vazby

sl. "a" Celkem = vazba na stipendijní fond (Tab. 11.c)

sl. "b" Celkem = poplatky zaúčtované ve výnosech

Tabulka 8 Pracovníci a mzdové prostředky

Tab. 8.a: Pracovníci a mzdové prostředky (dle zdroje financování mzdy a OON) (1)

č.ř.	Ukazatel	Zdroj financování																					
		kapitola 333 - MŠMT		VAV z ostatních zdrojů (bez operačních progr.)				Operacní programy EU				Fondy		Doplňková činnost		Ostatní zdroje		CELKEM					
		bez VAV		VAV		VAV z národních zdrojů (2)		VAV ze zahraničí		MŠMT OP VK		MŠMT OP VaVpI		ostatní poskytovatelé		mzdy		OON		mzdy (7)		OON	
		mzdy	OON	mzdy	OON	mzdy	OON	mzdy	OON	mzdy	OON	mzdy	OON	mzdy	OON	mzdy	OON	mzdy	OON	mzdy	OON	mzdy	OON
1	vysoká škola	915	38	10 651	8	3 571	0	1 641	0	4 223	720	0	270	153	0	2 320	13	0	0	0	0	23 601	933
2	vědecké pracovníci	4	0	1 790	0	863	10	247	0	1 805	245	0	0	86	0	164	0	0	0	0	0	4 873	341
3	škola	1 179	529	16 113	925	3 638	177	216	23	3 228	2 137	0	947	806	0	3 649	399	0	0	0	0	29 170	4 798
4	ostatní	0	0	0	0	0	0	0	0	0	0	0	0	0	0	0	0	0	0	0	0	0	0
5	KaM	0	0	0	0	0	0	0	0	0	0	0	0	0	0	0	0	0	0	0	0	0	0
6	VZALS	0	0	0	0	0	0	0	0	0	0	0	0	0	0	0	0	0	0	0	0	0	0
CELKEM		2 098	567	28 564	953	8 272	187	2 104	24	9 256	3 102	0	1 217	1 047	0	6 133	212	0	0	0	0	57 644	6 072

Tab. 8.b: Pracovníci a mzdové prostředky (bez OON)

č.ř.	Ukazatel	kapitola 333 - MŠMT				ostatní zdroje rozpočtu VŠ				CELKEM	
		Počet pracovníků (3)	Průměrná měsíční mzda	Počet pracovníků	Mzdy	Průměrná měsíční mzda	Počet pracovníků	Mzdy	Počet pracovníků	Mzdy	Průměrná měsíční mzda
1		2	3=sl.2/12/sl.1	4	5	6=sl.5/12/sl.4	7	8	9=sl.8/12/sl.7		
1	profesoři	2,367	2 379	84	1 630	1 009	52	3 997	3 368	71	
2	docenti	3 951	2 822	60	3 549	2 114	50	7 500	4 936	55	
3	akademický odborní asistenti	11 195	5 781	43	23 541	8 708	31	34 730	14 484	35	
4	asistenti	4 450	1 651	30	0 550	1 199	30	1 000	362	30	
5	škola	1 500	431	24	0 000	0	0	1 500	431	24	
CELKEM		19 457	11 576	50	29 270	12 025	46	48 727	23 601	41	
6	vědeckí pracovníci (5)	4 446	1 794	34	5 550	3 075	46	9 996	4 873	41	
7	ostatní (6)	52 679	17 192	27	20 258	11 878	49	73 137	29 170	39	
8	KaM	0 000	0	0	0 000	0	0	0 000	0	0	
9	VZALS	0 000	0	0	0 000	0	0	0 000	0	0	
CELKEM		76 781	30 862	110	55 078	26 982	131	131 860	57 644		

Poznámky

(1) Mzdy = plnění poskytnuté za vykonanou práci (včetně příspěvků na sociální a zdravotní pojištění, které odvádí zaměstnavatel); OON obsahuje pouze platby za provedenou práci (DPP, DEČ), neobsahuje sociální a zdravotní pojištění, které odvádí zaměstnavatel.

(2) Obsahuje prostředky z GA ČR, TA ČR, ministerstev a dalších národních zdrojů (bez operačních programů EU).

(3) Počet pracovníků = průměrný počet zaměstnanců přepočtený na plný úvazek (full-time equivalent). Zahnuje počty zaměstnanců v jednotlivých kategoriích za celý sledovaný rok přepočtené na zaměstnance s plným pracovním úvazkem, zaokrouhlené na celé číslo. Počet pracovníků ve sl. 1 je odvozený od mzdových prostředků hrazených z kapitoly 333-MŠMT; ve sl. 4 je odvozený od mzdových prostředků hrazených z ostatních zdrojů rozpočtu VŠ.

(4) Jedná se o pracovníky vysoké školy, kteří jsou vnitřním předpisem vysoké školy zařazeni mezi akademické pracovníky. Zároveň platí, že se v rámci svého úvazku věnují pedagogické nebo vědecké činnosti; není možné mezi akademické pracovníky zařadit vědecké pracovníky, kteří na vysoké škole pouze vědecky pracují a vůbec nevedouji. Vědecký, výzkumný a vývojový pracovníci podléhají se na pedagogické činnosti budou započtení do vzájemných kategorií akademických pracovníků.

Pokud vysoká škola v rámci svých vnitřních předpisů eviduje jiné kategorie akademických pracovníků, doplní řádek "ostatní" a v komentáři blíže vysvětlí, o jaké pracovníky se jedná. Vítěz v jednotlivých kategoriích (řádků) akademických pracovníků se nesmí překrývat, celkový součet musí odpovídat skutečným přepočteným "full-time" akademickým pracovníkům. Celkový součet za kategorie akademických pracovníků a vědeckých pracovníků musí souhlasit s údajem vykázaným ve výroční zprávě o činnosti, tabulka 7.1.

(5) Jedná se o vědecké pracovníky, kteří v rámci svého úvazku na vysoké škole pouze vědecky pracují. Pedagogické činnosti se nevěnují vůbec.

(6) Úvazky pracovníků, kteří se nevěnují ani pedagogické ani vědecké činnosti. Jde zejména o technicko- hospodářské pracovníky, provozní a obchodní pracovníky, zdravotní a ostatní pracovníky, atp.

(7) Hodnota mezi CELKEM v řádku 6 (CELKEM) tab. 8 a se rovná hodnotě mezi CELKEM ve sl. 6, ř. 11 tabulky 8.b.

Tabulka 9 Stipendia

(v tis. Kč)

č.ř.	Druh stipendia	Zdroje				Celkem vyplaceno (2)	
		Příspěvek / dotace MŠMT a	Stipendijní fond VŠ b	Ostatní (1) c	CELKEM d=a+b+c	Studenti e	Ostatní f
1	STIPENDIA, přiznána a vyplacena	7 352	56	190	7 598	7 598	0
2	za vynikající studijní výsledky dle § 91 odst. 2 písm. a)	84	56	190	330	330	0
3	za vynikající vědecké, výzkumné, vývojové, umělecké nebo další tvůrčí výsledky přispívající k prohloubení znalostí dle § 91 odst. 2 písm. b)	279	0	0	279	279	0
4	na výzkumnou, vývojovou a inovační činnost podle zvláštního právního předpisu, § 91 odst. 2 písm. c)	4 361	0	0	4 361	4 361	0
5	v případě těživé sociální situace studenta dle § 91 odst. 2 písm. d)	0	0	0	0	0	0
6	v případě těživé sociální situace studenta dle § 91 odst. 3)	0	0	0	0	0	0
7	v případech zvláštního zřetele hodných dle § 91 odst. 2 písm. e)	0	0	0	0	0	0
8	z toho ubytovací stipendium	0	0	0	0	0	0
9	na podporu studia v zahraničí dle § 91 odst. 4 písm. a)	220	0	0	220	220	0
10	z toho SOCRATES	0	0	0	0	0	0
11	CEEPUS	0	0	0	0	0	0
12	IP Mobility	220	0	0	220	220	0
13	na podporu studia v ČR dle § 91 odst. 4 písm. b)	0	0	0	0	0	0
14	z toho AKTION	0	0	0	0	0	0
15	CEEPUS	0	0	0	0	0	0
16	(1)	0	0	0	0	0	0
17	studentům doktorských studijních programů dle § 91 odst. 4 písm. c)	2 408	0	0	2 408	2 408	0
18	jiná stipendia	0	0	0	0	0	0
19	z toho (1)	0	0	0	0	0	0

Poznámka

(1) VVŠ uvede, jaké další zdroje použila k financování stipendií.

(2) VVŠ uvede celkovou částku, kterou vyplatila na stipendiích - odděleně pro studenty a pro ostatní účastníky vzdělávání.

Tabulka 11 Fondy a návrh na přídělí do fondů v následujícím roce

(tis. Kč)

č.ř.	Název údaje	počáteční stav k 1. 1.		tvorba		čerpaní (+)	zůstatek k 31.12.	Návrh na přídělí ze zisku do fondů v násled. roce (1)
		a	b	celkem (+)	z toho přídělí ze zisku za předchozí r.			
					c	d	e=a+b-d	
1	Fondy celkem	32 743	27 717	1 636	17 295	43 165		
2	v tom: Fond rezervní	0	0	0	0	0		
3	Fond reprodukce investičního majetku	3 748	8 435	1 636	9 606	2 577		
4	Stipendijní fond	8	126	-	56	78	0	
5	Fond odměn	0	0	0	0	0		
6	Fond účelově určených prostředků	3 207	5 607	-	3 092	5 722	0	
6a	z toho: na jednotlivé projekty VaV či výzkumné záměry	2 583	3 417	-	2 506	3 494	0	
6b	jiné podpory z veřejných prostředků	624	2 190	-	586	2 228	0	
7	Fond sociální	0	0	-	0	0	0	
8	Fond provozních prostředků	25 780	13 549	0	4 541	34 788		

Poznámky

(1) Do projednání výroční zprávy o hospodaření s MŠMT se jedná o návrh.

(2) Údaje v podbarvených polích se načtou automaticky z vyplněných tabulek 11.a až 11.g.

Kontrolní vazba

Součet počátečních stavů fondů k 1. 1. roku (pole a1) se rovná údaj z řádku 0089 sl. 1 tab. 1 - Rozvaha.

Součet koncových stavů fondů k 31. 12. roku (pole e1) se rovná údaj z řádku 0089 sl. 2 tab. 1 - Rozvaha.

Tabulka 11.b Fond reprodukce investičního majetku

(tis. Kč)

Stav k 1.1.		3 748,00
Tvorba	z odpisů	3 382
	ze zisku za předchozí rok	1 636
	příjmy z prodeje nehm. a hmot.dlouhod.majetku	0
	ze zůstatku příspěvku	0
	zůstat.cena nehm. a hmot.dlouhod. majetku	0
	ostatní příjmy celkem (1)	617
	Převod z fondů celkem	2 800
	v tom: z fondu odměn	0
	z fondu provozních prostředků	2 800
	z rezervního fondu	0
Celkem	8 435	
Čerpání	Investiční celkem	9 606
	v tom: stavby	6 443
	stroje a zařízení	1 216
	nákupy nemovitostí	196
	ostatní inv. užití (1)	1 751
	Neinvestiční celkem (1)	
	Převod do fondů celkem	0
	v tom: do fondu odměn	0
	do fondu provozních prostředků	0
	do rezervního fondu	0
Celkem	9 606	
Stav k 31.12.		2 577

Tabulka 11.c Stipendijní fond

(tis. Kč)

Stav k 1.1.		8,00
Tvorba	poplatky za studium dle § 58 zákona 111/81998 Sb. (1)	126
	daňově uznatelné výdaje podle zák. 586/1992 Sb. o daních z příjmů	0
	ostatní příjmy (2)	0
	Celkem	126
Čerpání	Celkem	56
Stav k 31.12.		78

Poznámky

(1) Jedná se o poplatky definované v odst. 3 a 4 - § 58 zákona č. 111/1998 Sb.

(2) V případě použití tohoto řádku VVŠ blíže specifikuje.

Tabulka 11.e Fond účelově určených prostředků

	Položka	Neinvestice	Investice	Celkem
				(tis. Kč)
Stav k 1.1.	účelově určené dary § 18 odst. 9 a) zák. č. 111/1998 Sb.	0	0	0
	účelově určené peněžní prostředky ze zahraničí § 18 odst. 9 b) zák. č. 111/1998 Sb.	0	0	0
	účelově určené prostředky na VaV kapitoly 333-MŠMT, § 18 odst.9 c) zák. č. 111/1998 Sb.	2 355	228	2 583
	účelově určené prostředky z jiné podpory z veř. prostředků, § 18 odst.9 c) zák. č. 111/1998 Sb.	624	0	624
	Celkem	2 979	228	3 207
Tvorba	účelově určené dary § 18 odst. 9 a) zák. č. 111/1998 Sb.	0	0	0
	účelově určené peněžní prostředky ze zahraničí § 18 odst. 9 b) zák. č. 111/1998 Sb.	0	0	0
	účelově určené prostředky na VaV kapitoly 333-MŠMT, § 18 odst.9 c) zák. č. 111/1998 Sb.	3 279	138	3 417
	účelově určené prostředky z jiné podpory z veř. prostředků, § 18 odst.9 c) zák. č. 111/1998 Sb.	2 190	0	2 190
	Celkem	5 469	138	5 607
Čerpání	účelově určené dary § 18 odst. 9 a) zák. č. 111/1998 Sb.	0	0	0
	účelově určené peněžní prostředky ze zahraničí § 18 odst. 9 b) zák. č. 111/1998 Sb.	0	0	0
	účelově určené prostředky na VaV kapitoly 333-MŠMT, § 18 odst.9 c) zák. č. 111/1998 Sb.	2 278	228	2 506
	účelově určené prostředky z jiné podpory z veř. prostředků, § 18 odst.9 c) zák. č. 111/1998 Sb.	586	0	586
	Celkem	2 864	228	3 092
Stav k 31.12.	účelově určené dary § 18 odst. 9 a) zák. č. 111/1998 Sb.	0	0	0
	účelově určené peněžní prostředky ze zahraničí § 18 odst. 9 b) zák. č. 111/1998 Sb.	0	0	0
	účelově určené prostředky na VaV kapitoly 333-MŠMT, § 18 odst.9 c) zák. č. 111/1998 Sb.	3 356	138	3 494
	účelově určené prostředky z jiné podpory z veř. prostředků, § 18 odst.9 c) zák. č. 111/1998 Sb.	2 228	0	2 228
	Celkem	5 584	138	5 722

podívat se, kde je NPU - jestli kapitola 333

Tabulka 11.g Fond provozních prostředků

(tis. Kč)

Stav k 1.1.		25 780
Tvorba	ze zůstatku příspěvku	13 549
	ze zisku za předchozí rok	0
	z fondu reprodukce inv. majetku	0
	z fondu odměn	0
	z rezervního fondu	0
	ostatní příjmy (1)	0
	Celkem	13 549
Čerpání	na provozní náklady dle vnitřního předpisu VŠ	0
	do fondu reprodukce inv. majetku	2 800
	do fondu odměn	0
	do rezervního fondu	0
	ostatní užití (1)	1 741
	Celkem	4 541
Stav k 31.12.		34 788

Poznámky

(1) V případě použití tohoto řádku VVŠ blíže specifikuje.