



**Fakulta rybnářství  
a ochrany vod**  
Faculty of Fisheries  
and Protection  
of Waters

**Jihočeská univerzita  
v Českých Budějovicích**  
University of South Bohemia  
in České Budějovice  
Czech Republic

**VÝROČNÍ ZPRÁVA O ČINNOSTI A HOSPODAŘENÍ  
FAKULTY RYBNÁŘSTVÍ A OCHRANY VOD (FROV JU)  
ZA ROK 2015**

Vodňany, duben 2016

## Předmluva

Výroční zpráva o činnosti a hospodaření je nástrojem ke zvýšení úrovně řídicí práce pro fakultu a zároveň slouží ke kontrole hospodárnosti, efektivnosti a účelnosti při nakládání s prostředky státního rozpočtu podle § 39 odst. 3 zákona č. 218/2000 Sb., o rozpočtových pravidlech a o změně některých souvisejících zákonů, ve znění pozdějších předpisů. Dále slouží jako podklad pro zpracování Výroční zprávy o hospodaření za Jihočeskou univerzitu v Českých Budějovicích.

Předloženou Výroční zprávu o činnosti a hospodaření Fakulty rybářství a ochrany vod Jihočeské univerzity v Českých Budějovicích za rok 2015 vypracovanou podle příslušných legislativních norem schválil Akademický senát FROV JU dne 29. 4. 2016

Výroční zprávu projednalo a schválilo kolegium děkana FROV JU dne 21. 4. 2016

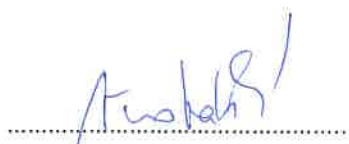
Zprávu zpracovali: Ing. Michal Hojdekr, MBA, tajemník FROV JU  
Ing. Jaromíra Vondrášková, vedoucí Ekonomického pracoviště FROV JU



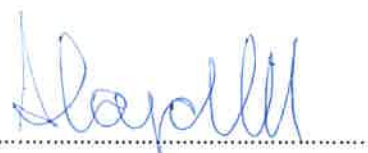
RNDr. Bořek Drozd, Ph.D.  
předseda AS FROV JU



prof. Ing. Otomar Linhart, DrSc.  
děkan FROV JU



Ing. Jaromíra Vondrášková  
vedoucí Ekonomického pracoviště FROV JU



Ing. Michal Hojdekr, MBA  
tajemník FROV JU



## Obsah

1. Úvod.....	3
2. Roční účetní závěrka .....	8
2.1 Rozvaha (bilance).....	8
2.2 Výkaz zisku a ztráty.....	8
2.3 Přehled o příjmech a výdajích .....	8
3. Analýza nákladů a výnosů.....	9
3.1 Fakulta .....	9
3.1.1 Příspěvek a dotace z veřejných zdrojů .....	9
3.1.1a Oblast vzdělávání a vědecké, výzkumné, vývojové a inovační umělecké a další tvůrčí činnosti .....	9
3.1.1b Oblast výzkumu a vývoje .....	10
3.1.1c Programové financování .....	10
3.1.2 Vlastní výnosy v hlavní a doplňkové činnosti .....	11
3.1.3 Náklady .....	12
4. Vývoj a konečný stav fondů.....	14
4.1 Fond reprodukce investičního majetku (FRIM) .....	14
4.2 Stipendijní fond.....	14
4.3 Fond účelově určených prostředků (FÚUP).....	14
4.4 Fond provozních prostředků (FPP) .....	15
5. Stav a pohyb majetku a závazků.....	16
6. Závěrečná část .....	18
7. TABULKOVÁ ČÁST .....	19



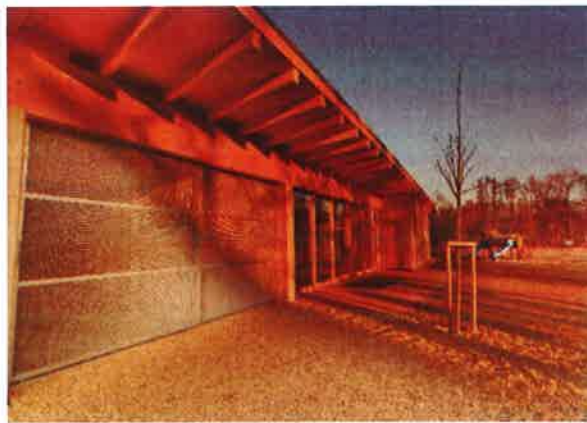
# 1. Úvod

## Vlastní úvod:

Výroční zpráva o činnosti a hospodaření FROV JU za rok 2015 podává souhrnný přehled o hlavních aktivitách fakulty v souladu s obecnými pokyny upravujícími její zpracování, návrh osnovy a předepsání souboru tabulek, které slouží zejména k jednotné prezentaci zákonem daných informací i jako zdroj dat pro zpracování Výroční zprávy o hospodaření za Jihočeskou univerzitu v Českých Budějovicích.

Fakulta rybnářství a ochrany vod JU (FROV JU) byla založena dne 1. září 2009 a v preambuli zakládacího protokolu fakulty je zakotveno: „Cílem nově zakládané FROV JU je efektivní využití alokace sil a prostředků v rámci Jihočeské univerzity v Českých Budějovicích, Akademie věd ČR, Jihočeského kraje, profesního Rybnářského sdružení ČR, podniků povodí, Agentury ochrany přírody a krajiny ČR k posílení oboru rybnářství a ochrany vod v České republice na mezinárodní úrovni s profilací na stupni excelence ve třech základních oblastech, a to v oblasti vzdělávání, profesně orientované a výzkumné“. FROV JU nadále pokračuje v naplňování cílů a pilířů v preambuli zakládacího protokolu uvedených. Snaží se navazovat na své dosavadní výsledky a vytvářet a prohlubovat excelenci v oborech rybnářských a disciplínách orientujících se na ochranu vod. Obecným cílem fakulty je být mladou, aktivní vědeckou středoevropskou fakultou ovlivňující dění v oblasti kvality životního prostředí.

Fakulta i v roce 2015 navázala na své rozvojové, investiční aktivity zejména skrze dotační tituly jako je Operační program Životního prostředí - projekt „Rozšíření výukových prostor environmentálního střediska MEVPIS, FROV JU“ (stavba venkovního pavilonu u střediska), dále podařilo získat podporu na projekt „Rozvoj centra CENAKVA“ v rámci Operačního programu Výzkum a vývoj pro inovace (dotace výhradně určena na pořízení přístrojového zařízení pro výzkumné programy). Mimo jiné byly realizovány i další investiční akce jako např. výstavba garáží a skladových objektů, zpevněných ploch a oplocení pozemku Ústavu akvakultury a ochrany vod v Českých Budějovicích, zhotovení hradícího zařízení, které zabrání zaplavování areálu Experimentálního rybochovného pracoviště a pokusnictví FROV JU při vyšších vodních stavech ve vodoteči řeky Blanice apod.



Obr. 1: Rozšíření výukových prostor environmentálního střediska MEVPIS, FROV JU



Fakulta rybnářství  
a ochrany vod

Jihočeská univerzita  
v Českých Budějovicích



Obr. 2: Garáže a skladové objekty v Husově ulici, ČB

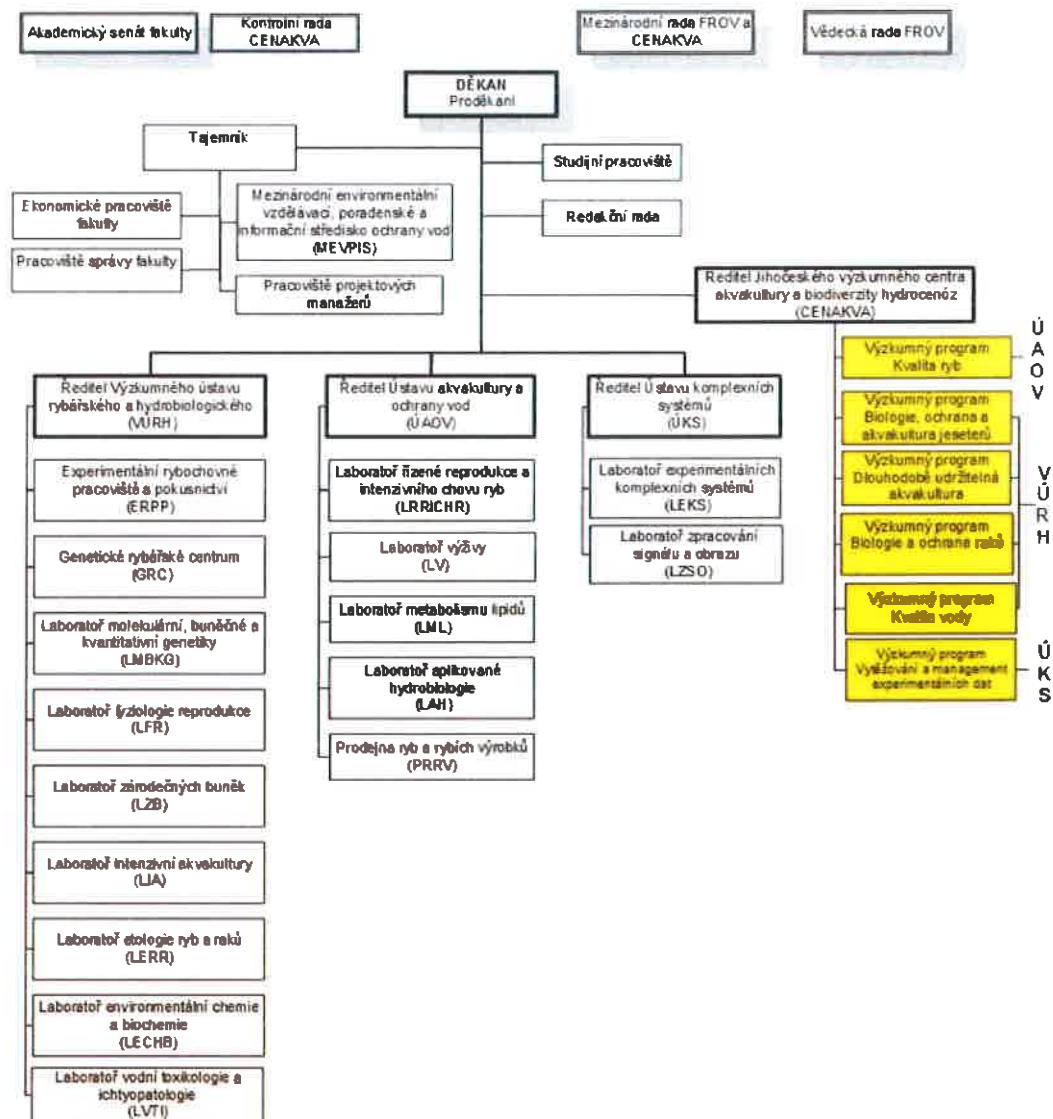
Situace FROV JU v oblasti finanční a hospodářské byla v roce 2015 ustálena a de facto se vlastní aktivitou zaměstnanců fakulty nadále daří zcelit propad provozních prostředků související s ukončením start up grantu v rámci velkého projektu Jihočeské výzkumné centrum akvakultury a biodiverzity hydrocenóz financovaného z Operačního programu Výzkum a vývoj pro inovace a vlastní trend propadu financování vysokých škol, potažmo nižší příjmy fakult (RVO, Příspěvek na vzdělávací činnost apod.), ukončení dalších projektů apod. Tento výpadek v řádu desítek milionů korun českých se podařilo nahradit omezením výdajů a kvalitní prací založené na pilíři, že FROV JU je vědeckou fakultou s nemalým podílem vědeckých výstupů a projektů na JU.

Nadále se pracovalo na efektivním systému změn financování uvnitř FROV JU - úprava pravidel pro přípravu a dělení rozpočtu dle jednotlivých zdrojů příjmů – dělení prostředků mezi součásti fakulty. Za účelem zvýšení samostatnosti jednotlivých součástí fakulty a jejich možnosti naplňování plánované strategie rozvoje bylo vydáno a dále aktualizováno patřičné Rozhodnutí děkana, jehož cílem je vnést do systému rozdělování prostředků na FROV JU řád a stabilitu. Na podkladě této strategie je každoročně při schvalování rozpočtu kolegiem děkana a Akademickým senátem FROV JU zřejmé s jakým rozpočtem mohou jednotlivé součásti hospodařit a jak se dále rozvíjet (institucionální podpora RVO, příspěvek na vzdělávací činnost, stipendia, projekty, doplňková činnost).

Nemalá pozornost byla taktéž věnována rozvoji strategie na předem zvolené referenční období (Dlouhodobý záměr fakulty a centra) a lidským zdrojům (Kariérní řád, Postup při přijímání nových zaměstnanců do pracovního poměru). V souvislosti se strategickým směřováním rozvoje fakulty došlo k úpravě organizační struktury, viz níže. Další zásadní změnou související se konceptem rozvoje excelence fakulty byl vznik dvou nezávislých rad fungujících jako poradní orgány děkana fakulty (ředitele centra). Jedna rada (Mezinárodní rada fakulty a centra - MRFC) se soustřeďuje spíše na posouzení VaV excelence a formování smyslu dalšího rozvoje vědeckých aktivit na fakultě. MRFC je čistě mezinárodní grémium a sdružuje 7 významných zahraničních pracovníků se zkušenostmi v řízení VaV a managementem v rámci úspěšných zahraničních institucí. Dále byla zřízena Kontrolní rada centra (KRC), která svou kapacitu soustřeďuje spíše na provozní a ekonomické záležitosti týkající se chodu centra CENAKVA.







Obr. č. 3: Organizační struktura FROV JU (od 24. 11. 2015)

**Základní údaje o fakultě:**

**Sídlo:**

**Jihočeská univerzita v českých Budějovicích**

Branišovská 31 a

370 05 České Budějovice

**Adresa fakulty:**

**Fakulta rybářství a ochrany vod**

Zátiší 728/II

389 25 Vodňany



Fakulta rybářství  
a ochrany vod

Jihočeská univerzita  
v Českých Budějovicích

#### Kontaktní adresy ústavů:

#### **Výzkumný ústav rybářský a hydrobiologický (VÚRH)**

Zátiší 728/II

389 25 Vodňany

Cílem činnosti VÚRH FROV JU je dlouhodobě rozvíjený a mezinárodně uznávaný vědecký, především aplikovaný výzkum. Předmětem činnosti VÚRH FROV JU je uskutečňování vědeckého výzkumu spoluvytvářejícího světový trend v oblastech biologických, environmentálních a chovatelských aspektů rybářství při zachování biodiverzity hydrocenóz. Zvláště pak jde o široký mezinárodní inovativní výzkum biologického charakteru (modelové druhy ryb a raků), ochrany vodního prostředí (diagnostika úrovně polutantů) nebo chovatelský výzkum orientovaný na rybářství (významné druhy ryb), včetně výzkumu kvality a bezpečnosti potravin. Nedílnou součástí ústavu se stala vzdělávací činnost, která stále nabývá na významu v rozsahu bakalářských, magisterských a doktorských studií rybářství, ale rozvíjejí se i v oblasti vědecko-technických a transferu znalostí do profesní praxe.

#### **Ústav akvakultury a ochrany vod (ÚAOV)**

Na Sádkách 1780

370 05 České Budějovice

Ústav akvakultury a ochrany vod (ÚAOV) v Českých Budějovicích je aplikačně orientovaný ústav, který nabízí studentům a vědcům specializace v oblastech rybníkářství, rybářství, kvality rybiho masa, hydrobiologie a ochrany vod.

#### **Ústav komplexních systémů (ÚKS)**

Zámek 136

373 33 Nové Hradky

Ústav komplexních systémů vznikl jako jedna ze čtyř součástí fakulty v roce 2012. Hlavním cílem ústavu je výzkum v oblasti komplexních systémů a vytvoření uzavřeného cyklu od návrhu experimentu, přes jeho realizaci, zpracování a analýzu dat až po data management.

FROV JU se v roce 2015 podrobila řadě kontrolních procesů vyplývajících z vlastní i vnější kontrolní činnosti a to jak v oblasti hospodaření, tak v oblasti vědecké a výzkumné činnosti. Např. Na počátku roku byl na FROV JU proveden firmou Interexpert CZ s.r.o. interní audit zaměřený na klíčové procesy řízení, který byl zaměřen na zmapování stavu v oblasti systému řízení a to ve smyslu posouzení stávající organizační struktury ve vazbě na design procesů, vertikální a horizontální koordinaci činností, funkčnosti delegovaných pravomocí s ohledem na jednoznačnost, dostatečnosti rozhodovacích kompetencí apod. Po ukončení projektu 7. Rámcového programu EU „Aquaexcel 262336“ byl proveden povinný finanční audit apod.

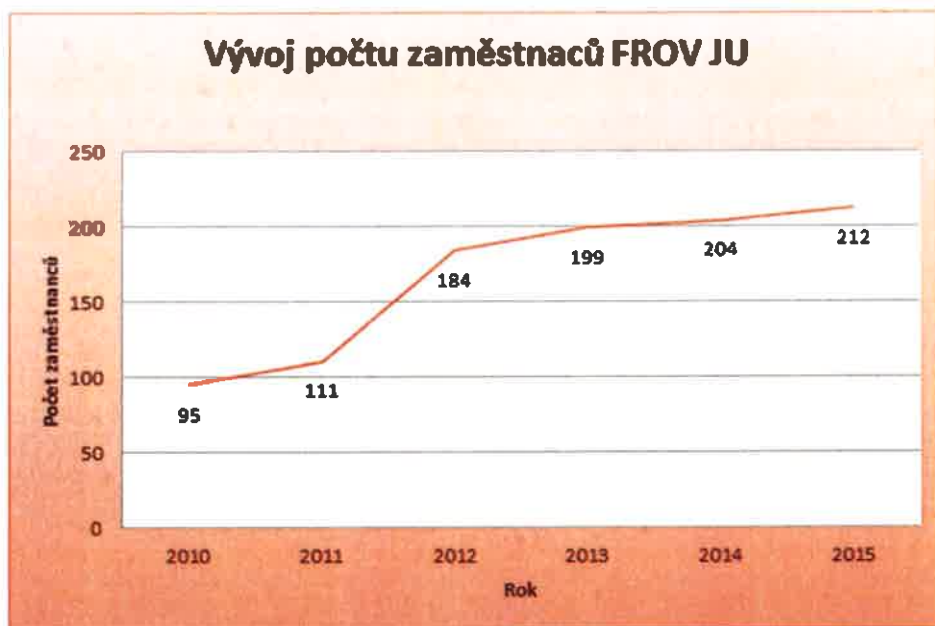


Fakulta rybářství  
a ochrany vod  
Jihočeská univerzita  
v Českých Budějovicích

Jihočeská univerzita  
v Českých Budějovicích  
Fakulta rybářství  
a ochrany vod

## Zaměstnanci na FROV JU:

Fakulta od svého vzniku postupně navýšovala počty svých zaměstnanců. Vrcholu dosáhla k 31. 12. 2015, kdy celkový počet zaměstnanců čítal 212 osob s přepočtenými úvazky 154,6 (k 31.12.2014 přepočtený počet úvazku 152,85).



Graf č. 1 – Vývoj počtu zaměstnanců





## 2. Roční účetní závěrka

### 2.1 Rozvaha (balance)

Rozvaha je tabulkově zpracována za JU jako celek.

### 2.2 Výkaz zisku a ztráty

Výkaz zisku a ztráty je zpracován v *tabulce č. 2 Výkaz zisku a ztráty*.

Stejně jako v předchozích letech i v roce 2015 dosáhla fakulta vlivem ziskové vedlejší činnosti kladného hospodářského výsledku a to i přesto, že náklady hlavní činnosti převýšily výnosy hlavní činnosti o 2.535 tis. Kč (o 467 tis. Kč v r. 2014). Zisk z doplňkové činnosti před zdaněním činil 3.880 tis. Kč (3.295 tis. Kč v r. 2014). V roce 2015 neodváděla univerzita z dosaženého hospodářského výsledku daň z příjmů, výsledek hospodaření tak pro fakultu činil 1.345 tis. (2.828 tis. Kč v r. 2014).

Rozpočtové náklady projektů byly vyčerpány ve výši a struktuře dané poskytovatelem finančních prostředků. Některé z finančních prostředků byly v pravidly povolené výši převedeny do fondu účelově určených prostředků (FÚUP) a minimum vráceno poskytovateli jako dotace nevyčerpaná.

Kladný výsledek hospodaření bude sloužit jako příděl do vlastního FRIM fakulty při rozdělení výsledku hospodaření za r. 2015.

### 2.3 Přehled o příjmech a výdajích

Přehled o příjmech a výdajích je zpracován za JU jako celek.



### 3. Analýza nákladů a výnosů

Celkové náklady hlavní činnosti k 31. 12. 2015 byly ve výši 177.933 tis. Kč (185.562 tis. Kč v r. 2014). Výnosy z hlavní činnosti byly ve výši 175.398 tis. Kč (185.095 tis. Kč v r. 2014). Celkové náklady z doplňkové činnosti dosáhly výše 12.454 tis. Kč (17.615 tis. Kč v r. 2014) a celkové výnosy z doplňkové činnosti dosáhly výše 16.334 tis. Kč (20.910 tis. Kč v r. 2014).

Na nákladech hlavní i doplňkové činnosti měly nejvyšší podíl osobní náklady a to téměř 50% u hlavní činnosti a 40% u činnosti vedlejší. Další významnou položkou nákladů jsou náklady na materiál a služby.

Na výnosech hlavní činnosti se nejvíce podílely provozní dotace a to ve výši 80%. Výnosy z doplňkové činnosti byly tvořeny převážně tržbami za vykonané služby (smluvní výzkum, řešení pilotních projektů, poradenská činnost, pronájem) a tržbami za vlastní výrobky (především prodej ryb).

#### 3.1 Fakulta

##### 3.1.1 Příspěvek a dotace z veřejných zdrojů

Struktura získaných a použitých prostředků z veřejných zdrojů je blíže specifikována v *tabulce č. 5 Veřejné zdroje financování VVŠ: prostředky poskytnuté a použité*.

Celková výše přijatých běžných prostředků národních i zahraničních byla v r. 2015 ve výši 136.413 tis. Kč (150.390 tis. Kč v r. 2014). Z této částky bylo v r. 2015 použito 136.138 tis. Kč (vč. tvorby fondu účelově určených prostředků). Částka 275 tis. Kč byla vrácena poskytovateli dotace (TAČR, Aktion). Celková výše přijatých kapitálových prostředků v r. 2015 byla 5.795 tis. Kč (20.665 tis. Kč v r. 2014). Jak je podrobněji zmiňováno níže, do kapitálových příjmů nejsou v r. 2015 zahrnuty dotace z projektů, které sice byly v r. 2015 realizovány, ale prostředky obdrží fakulta až po podání zprávy v r. 2016 (OP ŽP, OP VaVpl).

##### 3.1.1a Oblast vzdělávání a vědecké, výzkumné, vývojové a inovační umělecké a další tvůrčí činnosti

Financování oblasti vzdělávání je blíže specifikováno v *tabulce č. 5a Financování vzdělávací a vědecké, výzkumné, vývojové a inovační, umělecké a další tvůrčí činnosti*.

V roce 2015 byla vzdělávací a vědecká, výzkumná, vývojová a inovační, umělecká a další tvůrčí činnost (bez prostředků poskytovaných na programové financování, operační programy a VaV) na FROV JU financována z těchto zdrojů:

- Příspěvek MŠMT na vzdělávací činnost ve výši 20.388 tis Kč – ukazatel A + K (21.328 tis. Kč v r. 2014) – z toho 887 tis. Kč bylo převedeno z Přírodovědecké fakulty jako vyrovnání za Ph.D. studenty oboru Biofyzika. Příspěvek byl interními rozpočtovými úpravami ponížěn o částku 1.059 tis. Kč (mezifakultní vyrovnání za výuku předmětů jinými fakultami, interní úpravy za obědy apod....).
- Příspěvek MŠMT na stipendia PhD studentů ve výši 3.915 tis Kč (3.600 tis. Kč v r. 2014)



- Příspěvek z Institucionálního plánu ve výši 3.073 tis. Kč, z toho 1.830 tis. Kč jako investiční prostředky (1.338 tis. Kč v r. 2014), dotace na Norské fondy ve výši 473 tis. Kč a projekt Aktion ve výši 109 tis. Kč, z nějž ovšem nebyly prostředky celé využity a ve výši 54 tis. Kč byly vráceny poskytovateli dotace
- Dotace MZe ve výši 1.812 tis. Kč (1.801 tis. Kč v r. 2014)
- Dalším příjmem byly dotace od Jihočeského kraje (20 tis. Kč), Města Vodňany (10 tis. Kč), Komunitní nadace Blanicko-Otavská (15 tis. Kč) na podporu hudebního festivalu „FROV Fest III“ a dotace od Jihočeského kraje (57 tis. Kč) z Grantového programu Rozvoj venkova a krajiny

### 3.1.1b Oblast výzkumu a vývoje

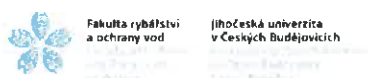
Financování oblasti VaV je blíže specifikováno v *tabulce č. 5b Financování výzkumu a vývoje*. V roce 2015 byl výzkum a vývoj (bez prostředků poskytovaných na operační programy EU) financován z těchto zdrojů:

- Zdroje z MŠMT ve výši 71.118 tis. Kč běžných prostředků a 3.965 tis. Kč kapitálových prostředků
  - institucionální podpora na dlouhodobý koncepční rozvoj výzkumné organizace (RVO) ve výši 36.911 tis. Kč běžných prostředků a 3.965 tis. Kč kapitálových prostředků (46.649 tis. Kč v r. 2014)
  - Národní program udržitelnosti (NPU I) ve výši 27.219 tis. Kč (28.319 tis. Kč v r. 2014)
  - Specifický vysokoškolský výzkum (GAJU) ve výši 6.573 tis. Kč (6.164 tis. Kč v r. 2014)
  - dotace na projekty Kontakt ve výši 0 tis. Kč (1.214 tis. Kč v r. 2014), COST ve výši 415 tis. Kč (500 tis. Kč v r. 2014)
- Zdroje z Ostatních kapitol státního rozpočtu ve výši 31.277 tis. Kč (23.880 tis. Kč v r. 2014)
  - projekty GAČR ve výši 18.416 tis. Kč (14.367 tis. Kč v r. 2014), z toho převedeno na spolupříjemce 2.107 tis. Kč
  - projekty GAČR, kdy příjemcem dotace je jiná instituce (spoluřešitelské) ve výši 3.181 tis. Kč (není zahrnuto v tabulce 5b)
  - projekty NAZV ve výši 6.715 tis. Kč (3.787 tis. Kč v r. 2014), z toho převedeno na spolupříjemce 625 tis. Kč
  - projekty TAČR ve výši 6.146 tis. Kč (6.164 tis. Kč v r. 2014), z toho převedeno na spolupříjemce 3.062 tis. Kč a 221 tis. Kč vráceno jako nevyužitá dotace poskytovateli
  - projekty ze zahraničí (získané přímo VVŠ) – 7. Rámcový program a H2020 ve výši 4.459 tis. Kč (6.376 tis. Kč v r. 2014) – resp. částka 4.459 tis. Kč jsou náklady, které vznikly v r. 2015 v souvislosti s řešením projektů. Dotace je poskytována formou záloh podle smlouvy nebo na základě monitorovacích zpráv.

### 3.1.1c Programové financování

Programové financování bude zpracováno za JU jako celek.

### 3.1.1d Strukturální fondy



Financování operačních programů EU je podrobněji vyčísleno v *tabulce č. 5d Financování programů strukturálních fondů*.

- Z operačních programů ostatních kapitol státního rozpočtu ve výši 1.517 tis. Kč
  - OP Rybářství ve výši 1.517 tis. Kč (173 tis. Kč v r. 2014)
- Dalším zdrojem, který není zahrnut v *tabulce č. 5d Financování programů strukturálních fondů*, jsou prostředky z projektů OP VK, které byly získány rektorátem JU a to ve výši 5.926 tis. Kč pro r. 2015. Z těchto zdrojů byly financovány především osobní náklady pro postdoktorandské pracovníky.
- V *tabulce* nejsou zahrnuty také investiční dotace, kdy byly projekty realizovány v r. 2015, ale žádost o platbu se podávala až v r. 2016 a v tomto roce pak došlo i k finančnímu vypořádání. Jedná se o tyto dvě dotace:
  - z operačního programu OP Životního prostředí, prioritní osa 2.7 – Rozvoj infrastruktury pro environmentální vzdělávání, poradenství a osvětu, v rámci kterého jsme realizovali projekt „Rozšíření výukových prostor environmentálního střediska MEVPIS, FROV JU“ (celková částka dotace 8.623 tis. Kč)
  - z OP VaVpl, prioritní osa 2.1 – Regionální VaV centra, kdy jsme v rámci projektu „Rozvoj centra CENAKVA (CZ. 1.05/2.1.00/01.0024)“ pořizovali přístrojové vybavení (celková částka dotace 18.888 tis. Kč)

### 3.1.2 Vlastní výnosy v hlavní a doplňkové činnosti

Výnosy v hlavní činnosti dosáhly v roce 2015 výše 175.398 tis. Kč (185.095 tis. Kč v r. 2014), výnosy z doplňkové činnosti dosáhly výše 16.334 tis. Kč (20.910 tis. Kč v r. 2014).

80% výnosů hlavní činnosti tvořily provozní dotace poskytovatelů (MŠMT, GAČR, NAZV, TAČR...). Část těchto prostředků (5.794 tis. Kč) byla převedena spoluřešitelům získaných dotačních titulů (projekty NAZV, GAČR a TAČR).

Položka jiné ostatní výnosy (ř. 64 Výkazu zisku a ztrát) zahrnuje především odpisy dotovaného majetku ve výši 24.227 tis. Kč a také výnosy za spoluřešitelské VaV granty a to v r. 2015 ve výši 3.181 tis. Kč (3.163 tis. Kč v r. 2014).

Výnosy doplňkové činnosti byly v r. 2015 tvořeny především tržbami z prodeje služeb ve výši 9.081 tis. Kč (15.864 tis. Kč v r. 2014) a tržbami za vlastní výrobky a to ve výši 6.513 tis. Kč (4.761 tis. Kč v r. 2014). Tržby za vlastní výrobky zahrnují převážně prodej živých i zpracovaných ryb a rybích výrobků. Tržby za prodej služeb zahrnují tržby z pilotních projektů, do kterých je fakulta zapojena jako partner, tržby ze smluvního výzkumu, ubytovacích služeb, tržby spojené s doplňkovou činností střediska MEVSPIS, tržby z poradenské činnosti, pronájmu bytů a nebytových prostor a další. Pokles o více jak 6 mil Kč je způsoben ukončením převážné části pilotních projektů v r. 2014.

V *tabulce č. 6 Přehled vybraných výnosů* jsou podrobněji vyčísleny vybrané výnosy z hlavní a doplňkové činnosti za r. 2015.

V hlavní činnosti jsou to v části transfer znalostí příjmy z licenčních smluv 4 tis. Kč. V části B Tržby za vlastní služby příjmy z poplatků studentů (promoce, další poplatky spojené se studiem), výnosy z umístění inzerce na webu nebo publikacích fakulty apod. Dále pak tržby z prodeje dlouhodobého majetku (odprodej osobních automobilů po dopravních nehodách a prodej nepotřebného traktoru)

celkem ve výši 227 tis. Kč. Dary ve výši 75 tis. Kč jsou určeny na stipendia pro mimořádně nadané studenty.

V doplňkové činnosti jsou to v části transfer znalostí tržby za smluvní výzkum ve výši 5.313 tis. Kč a tržby za kurzy pro zaměstnance subjektů aplikační sféry (jazykové kurzy, kurzy komunikace, time managementu apod.). V části B Tržby za vlastní služby tržby za zajištění výukových programů pro externí subjekty, vyšetřování zdravotního stavu ryb, poplatky vybírané při pořádaných konferencích atd..) ve výši 2.452 tis. Kč. Tržby z pronájmu ve výši 1.136 tis. Kč je především z pronájmu bytových jednotek a nebytových/konferenčních prostor.

V tabulce č. 7 Příjmy z poplatků a úhrad za další činnosti poskytované veřejnou vysokou školou jsou detailněji rozděleny příjmy z poplatků spojených se studiem. Dle §58 odst. 1 zákona 111/1998 Sb. – poplatky za úkony spojené s přijímacím řízením byla přijata od studentů částka 88 tis. Kč (126 tis. v r. 2014) od 178 studentů. V r. 2015 byly přijaty i další poplatky ve výši 29 tis. jako poplatek za promoce, poplatek za změnu zkoušky apod.

### 3.1.3 Náklady

V roce 2015 byly vynaloženy ve spojení s hlavní činnosti náklady ve výši 177.933 tis. Kč (185.562 tis. Kč v r. 2014). Téměř polovinu nákladů v hlavní činnosti představují osobní náklady, které zahrnují mzdy, zákonné odvody na sociální a zdravotní pojištění, příspěvek na stravu zaměstnancům a stipendia vyplacená studentům fakulty.

Mzdové náklady jsou podrobněji rozepsány v tabulce č. 8 Pracovní a mzdové prostředky. Ze mzdových nákladů byla na mzdy vynaložena v souhrnu částka 59.686 tis. Kč, na ostatní osobní náklady (dohoda o provedení práce, dohoda o pracovní činnosti) byla vynaložena částka 3.344 tis. Kč. Na financování mzdových nákladů se nejvyšší měrou, a to z 64%, podílela kapitola 333 – MŠMT

Stipendia vyplacená Bc., Mgr. i PhD studentům jsou podrobněji rozepsána v tabulce č. 9 Stipendia. Celková výše vyplacených stipendií byla 8.747 tis. Kč (7.598 tis. Kč v r. 2014). Nejvyšší podíl na této částce mají stipendia vyplacená dle § 91 odst. 2, písm. c) zákona č. 111/1998 Sb. na výzkumnou, vývojovou a inovační činnost ve výši 5.066 tis. Kč (4.361 tis. Kč v r. 2014). Další významnou položkou stipendií jsou stipendia vyplacená studentům doktorských studijních programů dle § 91 odst. 4, písm. c) zákona č. 111/1998 Sb. ve výši 2.531 tis. Kč (2.408 tis. Kč v r. 2014) za mimořádné výsledky studijní/vědecké práce. Za dosahování kvalitních studijních výsledků byla vyplácena stipendia pro Bc. a Mgr. studenty a to ve výši 55 tis. Kč. Dále jsou vyplácena stipendia mimořádně nadaným studentům. Zdrojem těchto stipendií jsou částečně dary od soukromých osob i od organizací a některé příjmy z hlavní či vedlejší činnosti. V r. 2015 bylo celkem vyplaceno 275 tis. Kč. V rámci mobility byla vyplacena stipendia ve výši 520 tis. Kč a dále 300 tis. Kč stipendia podle §91 odst. 2. písm. b).

Dalšími významnými položkami nákladů hlavní činnosti jsou spotřebovaný materiál ve výši 17.798 tis. Kč, náklady na služby (opravy, cestovné, ostatní...) ve výši 18.920 tis. Kč. Položka Jiné ostatní náklady ve výši 20.057 tis. Kč (ř. 29 Výkazu zisku a ztrát) zahrnuje především tvorbu fondů a to jak fondu účelově určených prostředků, tak i fondu provozních prostředků, dále také obsahuje prostředky, které byly převedeny k řešení projektů ostatním spoluřešitelům. Odpisy dlouhodobého nehmotného

a hmotného majetku ve výši 26.856 tis. Kč zahrnují jak odpisy dotovaného majetku, tak i odpisy majetku pořízeného z vlastních zdrojů fakulty.

Stejně jako v hlavní činnosti, tak i v doplňkové činnosti tvoří nejvyšší podíl osobní náklady a to částku 4.944 tis. Kč (6.523 tis. Kč v r. 2014). Dalšími náklady jsou náklady na spotřebovaný materiál a energii ve výši 2.476 tis. Kč, služby ve výši 1.648 tis. Kč a další.



## 4. Vývoj a konečný stav fondů

Stav fondů je blíže vyčíslen v *tabulce č. 11 Fondy a návrh na přiděly do fondů v následujícím roce*. FROV JU netvoří rezervní fond, fond odměn ani fond sociální. Fond účelově určených prostředků i Fond provozních prostředků je na fakultě pravidelně vytvářen. Fond účelově určených prostředků od r. 2007, fond provozních prostředků je vytvářen od r. 2009.

### 4.1 Fond reprodukce investičního majetku (FRIM)

Vývoj fondu reprodukce investičního majetku za r. 2015 je specifikován v *tabulce č. 11b Fond reprodukce investičního majetku*.

Počáteční zůstatek vlastního fondu reprodukce investičního majetku k 1. 1. 2015 byl ve výši 2.577 tis. Kč (3.748 tis. Kč k 1. 1. 2014). V roce 2015 byl FRIM tvořen odpisy majetku z vlastních zdrojů ve výši 3.162 tis. Kč (3.382 tis. Kč v r. 2014), převodem z rektorátu ve výši 2.903 tis. Kč (2.827 tis. Kč jako dofinancování VH r. 2014 a 76 tis. Kč jako vyrovnání vnitřní ztráty ŠZP).

Do fondu FRIM byla také převedena část fondu FPP ve výši 3.575 tis. Kč (2.800 tis. Kč v r. 2014). Dalším příjmem byla kapitálová dotace ve výši 5.912 tis. Kč ze zdrojů RVO, OP Životního prostředí a příspěvku IP.

Fond reprodukce investičního majetku byl v průběhu roku 2015 čerpán na realizaci staveb ve výši 15.791 tis. Kč (především na výstavbu garáží a skladových objektů v Českých Budějovicích Husova ul. - kdy část byla financována z IP a část z převedeného FPP, na výstavbu výukových prostor u střediska MEVPIS – kdy 10% bylo financováno z vl. zdrojů fakulty a 90% z dotace OP ŽP), na nákup strojů a zařízení ve výši 23.799 tis. Kč (prostředky byly především využity na nákup přístrojového vybavení v projektu OP VaVpl Rozvoj centra CENAKVA, pořízení přístrojů do laboratoří – financováno především z RVO ústavů) a na odvod do centrálního FRIM JU ve výši 1.631 tis. Kč.

V případě projektu OP ŽP „Rozšíření výukových prostor“ není čerpáný fond dotvářen současně s čerpáním, ale až následně po přiznání kapitálové dotace (8.6223 tis. Kč je z FRIM čerpáno, ale dotvořeno bude až v r. 2016), stejně tak u projektu OP VaVpl „Rozvoj centra CENAKVA“ (18.889 tis. Kč je z FRIM čerpáno, ale dotvořeno bude až v r. 2016) – tato čerpání nejsou do tabulky 11. b zahrnuta.

### 4.2 Stipendijní fond

Vývoj stipendijního fondu je specifikován v *tabulce č. 11c Stipendijní fond*.

K 1. 1. 2015 byl počáteční stav tohoto fondu ve výši 78 tis. Kč a během roku nebyl fond doplňován.

### 4.3 Fond účelově určených prostředků (FÚUP)

Fond účelově určených prostředků je detailněji rozepsán v *tabulce č. 11e Fond účelově určených prostředků*.



Počáteční stav fondu účelově určených prostředků byl ve výši 5.722 tis. Kč. Tento fond nebyl v průběhu r. 2015 plně vyčerpán (u některých z projektů, kde není podmínkou čerpat fond v roce následujícím po jeho tvorbě, byla část nevyčerpána) a k 31. 12. 2015 byl fond z prostředků na r. 2015 tvořen v celkové výši 4.910 tis. Kč. A to jak z kapitoly 333-MŠMT (RVO, NPU, Specifický vysokoškolský výzkum) tak prostředky z jiné podpory z veřejných prostředků dle § 18 odst. 9 c) zákona č. 111/1998 Sb. (projekty GAČR, NAZV, TAČR). FÚUP je tvořen jak z investičních, tak i neinvestičních prostředků. Stav FÚUP k 31. 12. 2015 je ve výši 6.170 tis. Kč.

#### 4.4 Fond provozních prostředků (FPP)

Fond provozních prostředků je detailněji rozepsán v *tabulce č. 11g Fond provozních prostředků*.

Počáteční stav fondu provozních prostředků k 1. 1. 2015 byl ve výši 34.902 tis. Kč. K 31. 12. 2015 byl tvořen tento fond ve výši 10.640 tis. Kč z nevyčerpaného příspěvku MŠMT na akreditované vzdělávací programy, z nevyčerpaného příspěvku na stipendia Ph.D. studentů a 366 tis. Kč jako převod z havarijního fondu rektora. Z FPP byla čerpána částka 3.575 tis. Kč, která byla převedena do fondu FRIM a sloužila na pořízení investic spojených se vzdělávací činností. Konečný stav k 31. 12. 2015 je 41.967 tis. Kč.



## 5. Stav a pohyb majetku a závazků

K 31. 12. 2015 disponuje fakulta dlouhodobým majetkem v celkové hodnotě 370.559 tis. Kč (351.505 tis. Kč k 1. 1. 2015) a to dlouhodobým nehmotným majetkem v hodnotě 4.442 tis. Kč (resp. po zohlednění oprávek 1.496 tis. Kč), dlouhodobým hmotným majetkem v hodnotě 526.025 tis. Kč (resp. po zohlednění oprávek 366.067 tis. Kč), finančním majetkem ve výši 50 tis. Kč.

Součástí nehmotného majetku je pořízený software, patenty, ochranné známky.

Nejvýznamnější položkou dlouhodobého hmotného majetku jsou stavby, jejichž hodnota dosahuje hodnoty 277.638 tis. Kč (resp. po zohlednění oprávek 247.193 tis. Kč), další významnou položkou jsou samostatné movité věci v hodnotě 223.762 tis. Kč (resp. po zohlednění oprávek 101.705 tis. Kč), drobný dlouhodobý hmotný majetek v hodnotě 4.646 tis. Kč (resp. po zohlednění oprávek 0 Kč), pozemky v hodnotě 4.456 tis. Kč, umělecká díla v hodnotě 214 tis. Kč a nedokončený dlouhodobý hmotný majetek v hodnotě 15.309 tis. Kč.

Fakulta disponuje těmito vybranými nemovitostmi (v závorce ceny po oprávkách):

- Administrativní budova v Zátiší (A) ve Vodňanech	51.840 (47.954 tis. Kč)
- Budova MEVPIS Na Valše ve Vodňanech	34.717 tis. Kč (33.093 tis. Kč)
- Budova Husova 458, Čtyři dvory	34.613 tis. Kč (32.865 tis. Kč)
- Rybochovné zařízení – Pokusnictví (D) ve Vodňanech	23.174 tis. Kč (21.326 tis. Kč)
- Skleníková hala (Biolog. centrum) v Nových Hradech	21.247 tis. Kč (16.679 tis. Kč)
- Genetické rybářské centrum (C) ve Vodňanech	18.438 tis. Kč (17.336 tis. Kč)
- Laboratoře (Biolog. centrum) v Nových Hradech	11.823 tis. Kč (9.300 tis. Kč)
- Ubytovací zařízení (Domeček) ve Vodňanech	9.127 tis. Kč (8.397 tis. Kč)
- Okrouhlice Velká ve Vodňanech	5.828 tis. Kč (4.446 tis. Kč)
- Parkoviště u budovy MEVPIS	5.075 tis. Kč (4.872 tis. Kč)
- Žlabová odchovna ve Vodňanech	4.891 tis. Kč (4.413 tis. Kč)
- Ústavní Velký ve Vodňanech	4.798 tis. Kč (3.660 tis. Kč)
- Okrouhlice 1, 2, 3 ve Vodňanech	4.235 tis. Kč (3.231 tis. Kč)
- Ocelová hala pro chov ryb Suchomelka	3.568 tis. Kč (3.456 tis. Kč)
- Rybí líheň ve Vodňanech	3.133 tis. Kč (2.033 tis. Kč)
- Rodinný dům čp. 863 ve Vodňanech	2.932 tis. Kč (2.646 tis. Kč)
- Zámecká kotelná v Nových Hradech (tech. zhodnocení)	2.446 tis. Kč (1.920 tis. Kč)
- Lávky MEVPIS	2.289 tis. Kč (2.136 tis. Kč)
- Soustava rybníčků na Pokusnictví ve Vodňanech	2.130 tis. Kč (1.626 tis. Kč)
- Rodinný dům čp. 1153 ve Vodňanech	1.881 tis. Kč (1.633 tis. Kč)
- Interaktivní naučená stezka – Cesta úhoře	1.718 tis. Kč (1.656 tis. Kč)
- Parkoviště k objektu A ve Vodňanech	1.703 tis. Kč (1.601 tis. Kč)
- Parkoviště k objektu C ve Vodňanech	1.657 tis. Kč (1.558 tis. Kč)
- Rybochovné zařízení	1.090 tis. Kč (804 tis. Kč)
- Bytová jednotka čp. 1034 ve Vodňanech	1.031 tis. Kč (781 tis. Kč)
- Bytová jednotka čp. 1042 ve Vodňanech	947 tis. Kč (732 tis. Kč)
- Bytová jednotka čp. 1030 ve Vodňanech	924 tis. Kč (748 tis. Kč)
- Bytová jednotka čp. 1036 ve Vodňanech	801 tis. Kč (648 tis. Kč)



- další nemovitý majetek (přípojky, drobné stavby...) 19.579 tis. Kč (14.811 tis. Kč)

Bytové jednotky, rodinné domy a ubytovací zařízení Domeček slouží především k ubytování zaměstnanců a Ph.D. studentů FROV JU. Tržby z těchto nájmu tvoří část položky výnosů z doplňkové činnosti.

V průběhu roku 2015 fakulta převedla zpět na rektorát výukovou budovu Na Mlýnské stoce včetně příslušenství.

Dlouhodobý finanční majetek zůstal beze změny.

Krátkodobý finanční majetek je možné od r. 2010 sledovat pouze centrálně na úrovni rektorátu JU.

Fakulta nevyužívá bankovní výpomoci a půjčky.

Závazky po splatnosti nebyly k 31. 12. 2015 vykazovány v závažné míře.

Fakulta eviduje k 31. 12. 2015 několik pohledávek po lhůtě splatnosti delší než 180 dní.

- pohledávka č. 1209100111/Josef Bláhovec – Pstruhařství mlýny/DÚZP 13.3.2012/splatnost 13.4.2012/výše 50.160 Kč – nesplaceno 50.160 Kč
- pohledávka č. 1209500036/S.C.InterActiv Bussiness SRL/DÚZP 1.9.2012/splatnost 23.10.2012/výše 1.943,60 EUR – nesplaceno 1.943,60 EUR (vytvořena opravná položka)
- pohledávka č. 1409100792/FISH Farm Bohemia/DÚZP 4.6.2014/splatnost 1.8.2014/výše 100.180,50 Kč – nesplaceno 100.180,50 Kč
- pohledávka č.1409101243/Josef Bláhovec/DÚZP 3.11.2014/splatnost 21.11.2014/výše 2.000 Kč – nesplaceno 2.000 Kč
- pohledávka č.1509100388/Akvaciris, s.r.o./DÚZP 25.3.2015/splatnost 23.4.2015/výše 24.649 Kč – nesplaceno 20.000 Kč
- pohledávka 1509100774/FISH Farm Bohemia s.r.o./DÚZP 3.6.2015/splatnost 24.6.2015/výše 150.880 Kč – nesplaceno 150.880 Kč

Inventarizace majetku na fakultě probíhaly v roce 2015 dle harmonogramu zpracovaného v Opatření kvestorky JU k provádění řádných inventarizací číslo K 54.



## 6. Závěrečná část

Fakulta chce i nadále po roce 2015 rozvíjet znalost probíhajících procesů v oblasti sladkovodních ekosystémů a jejich celospolečenské závažnosti z hlediska zachování biodiverzity, ochrany vodního prostředí, ale i ochrany vodních zdrojů pro život a činnost člověka. Považujeme za nezbytné posilovat povědomí svého okolí o důležitosti zdravé rybí výživy a sladkovodních ekosystémů pro člověka. Toto chceme a budeme dělat v úzké vzájemné vazbě na silná zahraniční strategická partnerství. FROV JU se v souladu se soudobými trendy zaměří na realizaci vlastní specifické a cílené komerční činnosti, licencování, patenty a dosažení efektivních inovací. Více informací o strategii FROV JU je dostupných v Dlouhodobém záměru fakulty, který je každoročně evaluován a hodnocen.



Fakulta rybníctví  
a ochrany vod  
Technická 13  
370 05 České Budějovice  
Česká republika

Jihočeská univerzita  
v Českých Budějovicích  
Léna 26, 370 05 České Budějovice  
Česká republika

# 7. TABULKOVÁ ČÁST



Fakulta rybnářství  
a ochrany vod  
Jihočeská univerzita  
v Českých Budějovicích

Jihočeská univerzita  
v Českých Budějovicích  
Jihočeská univerzita  
v Českých Budějovicích



Tabulka 2 Výkaz zisku a ztráty

Výkaz zisku a ztráty (1)				
Příloha č.2 k vyhlášce č. 504/2002 Sb. ve znění pozdějších předpisů				
Jednotlivé položky se vykazují v tis. Kč (§4, odst.3)	účet / součet (2)	řádek (3)	hlavní činnost (4)	doplňková (hospodářská) činnost (4)
			sl. 1	sl.2
<b>A. Náklady</b>				
I. Spotřebované nákupy celkem	ř.2 až 5	0001	<b>23 774</b>	<b>2 476</b>
1.Spotřeba materiálu	501	0002	17 798	2 352
2.Spotřeba energie	502	0003	5 976	124
3.Spotřeba ostatních neskladovatelných dodávek	503	0004	0	0
4.Prodané zboží	504	0005	0	0
II.Služby celkem	ř.7 až 10	0006	<b>18 920</b>	<b>1 648</b>
5.Opravy a udržování	511	0007	1 679	224
6.Cestovné	512	0008	3 221	57
7.Náklady na reprezentaci	513	0009	596	170
8.Ostatní služby	518	0010	13 424	1 197
III.Osobní náklady celkem	ř.12 až 16	0011	<b>87 917</b>	<b>4 944</b>
9.Mzdové náklady	521	0012	58 956	3 736
10.Zákonné sociální pojištění	524	0013	19 275	1 208
11.Ostatní sociální pojištění	525	0014	0	0
12.Zákonné sociální náklady	527	0015	20	0
13.Ostatní sociální náklady	528	0016	9 666	0
IV.Daně a poplatky celkem	ř.18 až 20	0017	<b>140</b>	<b>0</b>
14.Daň silniční	531	0018	52	0
15.Daň z nemovitosti	532	0019	7	0
16.Ostatní daně a poplatky	538	0020	81	0
V.Ostatní náklady celkem	ř.22 až 29	0021	<b>20 288</b>	<b>2 852</b>
17.Smluvní pokuty a úroky z prodlení	541	0022	0	0
18.Ostatní pokuty a penále	542	0023	63	0
19.Odpis nedobytné pohledávky	543	0024	48	0
20.Úroky	544	0025	0	0
21.Kurové ztráty	545	0026	111	27
22.Dary	546	0027	9	0
23.Manka a škody	548	0028	0	0
24.Jiné ostatní náklady	549	0029	20 057	2 825
VI.Odpisy, prodaný majetek, tvorba rezerv a opravných položek celkem	ř.31 až 36	0030	<b>26 856</b>	<b>534</b>
25.Odpisy dlouhodobého nehmotného a hmotného majetku	551	0031	26 856	534
26.Zůstat. cena prodaného dlouh. nehmotného a hmotného majetku	552	0032	0	0
27.Prodané cenné papíry a podíly	553	0033	0	0
28.Prodaný materiál	554	0034	0	0
29.Tvorba rezerv	556	0035	0	0
30.Tvorba opravných položek	559	0036	0	0
VII.Poskytnuté příspěvky celkem	ř.38 a 39	0037	<b>38</b>	<b>0</b>
31.Poskytnuté příspěvky zúčtované mezi organizačními složkami	581	0038	0	0
32.Poskytnuté členské příspěvky	582	0039	38	0
VIII.Daň z příjmů celkem	ř.41	0040	<b>0</b>	<b>0</b>
33.Dodatečné odvody daně z příjmů	595	0041	0	0
<b>Náklady celkem</b>	ř.1+6+11+17+21+30+37+40	0042	<b>177 933</b>	<b>12 454</b>

<b>B. Výnosy</b>				
I.Tržby za vlastní výkony a za zboží celkem	ř.44 až 46	0043	952	15 594
1.Tržby za vlastní výrobky	601	0044	44	6 513
2.Tržby z prodeje služeb	602	0045	908	9 081
3.Tržby za prodané zboží	604	0046	0	0
II.Změny stavu vnitroorganizačních zásob celkem	ř.48 až 51	0047	0	525
4.Změna stavu zásob nedokončené výroby	611	0048	0	0
5.Změna stavu zásob polotovarů	612	0049	0	0
6.Změna stavu zásob výrobků	613	0050	0	0
7.Změna stavu zvířat	614	0051	0	525
III.Aktivace celkem	ř.53 až 56	0052	521	185
8.Aktivace materiálu a zboží	621	0053	0	0
9.Aktivace vnitroorganizačních služeb	622	0054	521	185
10.Aktivace dlouhodobého nehmotného majetku	623	0055	0	0
11.Aktivace dlouhodobého hmotného majetku	624	0056	0	0
IV.Ostatní výnosy celkem	ř.58 až 64	0057	32 751	20
12.Smluvní pokuty a úroky z prodlení	641	0058	0	0
13.Ostatní pokuty a penále	642	0059	45	0
14.Platby za odepsané pohledávky	643	0060	0	0
15.Úroky	644	0061	26	0
16.Kursově zisky	645	0062	4	4
17.Zúčtování fondů	648	0063	4 298	0
18.Jiné ostatní výnosy	649	0064	28 378	16
V.Tržby z prodeje majetku, zúčtování rezerv a opravných položek celkem	ř.66 až 72	0065	298	0
19.Tržby z prodeje dlouh. nehmotného a hmotného majetku	652	0066	232	0
20.Tržby z prodeje cenných papírů a podílů	653	0067	0	0
21.Tržby z prodeje materiálu	654	0068	66	0
22.Výnosy z krátkodobého finančního majetku	655	0069	0	0
23.Zúčtování rezerv	656	0070	0	0
24.Výnosy z dlouhodobého finančního majetku	657	0071	0	0
25.Zúčtování opravných položek	659	0072	0	0
VI.Přijaté příspěvky celkem	ř.74 až 76	0073	75	10
26.Přijaté příspěvky zúčtované mezi organizačními složkami	681	0074	0	0
27.Přijaté příspěvky (dary)	682	0075	75	10
28.Přijaté členské příspěvky	684	0076	0	0
VII.Provozní dotace celkem	ř.78	0077	140 801	0
29.Provozní dotace	691	0078	140 801	
Výnosy celkem	ř.43+47+52+57+65+73+77	0079	175 398	16 334
<b>C. Výsledek hospodaření před zdaněním</b>	ř.79 - 42	0080	-2 535	3 880
34.Daň z příjmů	591	0081		
<b>D. Výsledek hospodaření po zdanění</b>	ř.80 - 81	0082	-2 535	3 880
			<b>hlavní + doplňková (hospodářská) činnost</b>	
Výsledek hospodaření před zdaněním	ř.80/1+80/2	0083	1 345	
Výsledek hospodaření po zdanění	ř.82/1+82/2	0084	1 345	

**Poznámky**

- (1) Zpracování "Výkazu zisku a ztráty" se řídí § 6 a §§ 26 až 28 Vyhlášky 504/2002 Sb.
- (2) Vyhláškou je dáno pouze označení a členění textů; čísla příslušných účtů jsou doplněna pro lepší orientaci ve výkazu.
- (3) Číslování řádků a sloupců je závazné pro datové vstupní věty formátu F-JASU pro zpracování výkazů v MÚZO Praha s.r.o.
- (4) Údaje se vyplňují zaokrouhlené na celé tisíce bez desetinných míst.

**Tabulka 3 Hospodářský výsledek**

(tis. Kč)

Součásti VVŠ (1)	HV z hlavní činnosti	HV z doplňkové činnosti	HV celkem
Fakulta rybařství a ochrany vod	-2 535	3 880	1 345
			0
			0
			0
Zemědělské a lesní statky - celkem			0
Koleje a menzy - celkem			0
Ostatní součásti vysoké školy (výše neuvedené) - celkem			0
<b>Celkem</b>	<b>-2 535</b>	<b>3 880</b>	<b>1 345</b>

Poznámky

(1) Členění se uvádí podle § 22 odst.1 a) zákona č.111/1998 Sb. Počet řádků rozšířit dle potřeby.

Tabulka 4 Přehled o peněžních tocích (výkaz cash flow)

(tis. Kč)

Struktura celkového CASH FLOW	č.ř.	Minulé období	Běžné období	Rozdíl	Vliv na CF
<b>Hospodářský výsledek běžného roku</b>	<b>001</b>			<b>0</b>	
Odpisy dlouhodobého majetku	002			0	
Rezervy řízené předpisy	003			0	
Přechodné účty pasivní	004			0	
Výdaje příštích období	005			0	
Výnosy příštích období	006			0	
Kursově rozdíly pasivní	007			0	
Dohadné účty pasivní	008			0	
Přechodné účty aktivní	009			0	
Náklady příštích období	010			0	
Příjmy příštích období	011			0	
Kursově rozdíly aktivní	012			0	
Dohadné účty aktivní	013			0	
<b>Pohledávky celkem</b>	<b>014</b>			<b>0</b>	
Z obchodního styku	015			0	
K účastníkům sdružení	016			0	
Za institucemi soc. zabezp. a zdravot. pojištění	017			0	
Daň z příjmu	018			0	
Ostatní přímé daně	019			0	
Daň z přidané hodnoty	020			0	
Ostatní daně a poplatky	021			0	
Ze vztahu ke státnímu rozpočtu	022			0	
Ze vztahu k rozpočtu orgánů ÚSC	023			0	
Za zaměstnanci	024			0	
Z emitovaných dluhopisů a jiné pohledávky	025			0	
Opravná položka k pohledávkám	026			0	
Ceniny	027			0	
Majetkové cenné papíry	028			0	
Dlužné cenné pap. a vlastní dluhopisy	029			0	
Ostatní cenné papíry a pořízení krátkodob. finan. majetku	030			0	
<b>Zásoby celkem</b>	<b>031</b>			<b>0</b>	
Materiál na skladě a na cestě	032			0	
Nedokončená výroba a polotovary vlastní výroby	033			0	
Výrobky	034			0	
Zvířata	035			0	
Zboží na skladě a na cestě	036			0	
Poskytnuté zálohy na zásoby	037			0	
<b>Krátkodobé závazky</b>	<b>038</b>			<b>0</b>	
Dodavatelé	039			0	
Směnky k úhradě	040			0	
Přijaté zálohy	041			0	
Ostatní závazky	042			0	
Zaměstnanci	043			0	
Ostatní závazky vůči zaměstnancům	044			0	
K institucím soc. zabezp. a zdravot. Pojištění	045			0	
Daň z příjmu	046			0	
Ostatní přímé daně	047			0	
Daň z přidané hodnoty	048			0	
Ostatní daně a poplatky	049			0	
Ze vztahu ke státnímu rozpočtu	050			0	
Ze vztahu k rozpočtu ÚSC	051			0	
K účastníkům sdružení	052			0	
Jiné závazky	053			0	
Krátkodobé bankovní úvěry	054			0	
Přijaté finanční výpomoci	055			0	
<b>Cash flow provozní</b>	<b>056</b>			<b>0</b>	

Nehmotný dlouhodobý majetek	057			0
Nehmotné výsledky výzkumu a vývoje	058			0
Software	059			0
Předměty ocenitelných práv	060			0
Drobný dlouhodobý nehmotný majetek	061			0
Ostatní dlouhodobý nehmotný majetek	062			0
Nedokončené nehmotné investice	063			0
Poskytnuté zálohy na nehmot. dlouhod. majetek	064			0
Oprávky celkem	065			0
K nehmotným výsledkům výzkumné činnosti	066			0
K softwaru	067			0
K předmětům ocenitelných práv	068			0
K drobnému nehmot. dlouhodobému majetku	069			0
K ostatnímu nehmot. dlouhodobému majetku	070			0
Hmotný dlouhodobý majetek	071			0
Pozemky	072			0
Umělecká díla a sbírky	073			0
Stavby	074			0
Samostatné movité věci a soubory movité věci	075			0
Pěstitelské celky trvalých porostů	076			0
Základní stádo a tažná zvířata	077			0
Drobný hmotný dlouhodobý majetek	078			0
Ostatní hmotný dlouhodobý majetek	079			0
Nedokončené hmotné investice	080			0
Poskytnuté zálohy na hmotný dlouhodobý majetek	081			0
Oprávky celkem	082			0
Ke stavbám	083			0
K movitým věcem a souborům movitých věcí	084			0
K pěstitelským celkům trvalých porostů	085			0
K základnímu stádu a tažným zvířatům	086			0
K drobnému hmotnému dlouhodobému majetku	087			0
K ostatnímu hmotnému dlouhodobému majetku	088			0
Korekce vyloučením odpisů	089			0
Dlouhodobý finanční majetek	090			0
Podíl. cenné papíry a vklady - rozhodný vliv	091			0
Podíl. cenné papíry a vklady - podstatný vliv	092			0
Ostatní dlouhodobé cenné papíry a vklady	093			0
Půjčky podnikům ve skupině	094			0
Ostatní dlouhodobý finanční majetek	095			0
<b>Cash flow z investiční činnosti</b>	<b>096</b>			<b>0</b>
Dlouhodobé závazky celkem	097			0
Emitované dluhopisy	098			0
Závazky z pronájmu	099			0
Dlouhodobě přijaté zálohy	100			0
Dlouhodobě směnky k úhradě	101			0
Ostatní dlouhodobé závazky	102			0
Dlouhodobé bankovní úvěry	103			0
Vlastní jmění	104			0
Fondy	105			0
Oceňovací rozdíly z přecenění majetku a závazků	106			0
Nerozděl. zisk, neuhraz. ztráta minulých let	107			0
Hospodářský výsledek ve schvalovacím řízení	108			0
Korekce snížením disponibilního zisku běžného roku	109			0
<b>Cash flow z finanční činnosti</b>	<b>110</b>			<b>0</b>
Cash flow celkové	111			0
Stav peněžních prostředků	112			0



Tabulka 5 Veřejné zdroje financování VVŠ: prostředky poskytnuté a prostředky použité (1)

tis. Kč

Název údaje	č.ř.	I. Běžné prostředky		II. Kapitálové prostředky		III. Celkem	
		poskytnuto (2)	použito	poskytnuto	použito	poskytnuto	použito
		1	2	3	4	5	6
<b>Prostředky z veřejných zdrojů (dotace a příspěvky) národní i zahraniční (ř.2+ř.27)</b>	<b>1</b>	<b>136 413</b>	<b>136 138</b>	<b>5 795</b>	<b>5 795</b>	<b>142 208</b>	<b>141 933</b>
v tom: <b>1. prostředky plynoucí přes (z) veřejné rozpočty ČR. (ř.3+ř.13+ř.26)</b>	<b>2</b>	<b>131 954</b>	<b>131 679</b>	<b>5 795</b>	<b>5 795</b>	<b>137 749</b>	<b>137 474</b>
v tom: získané přes kapitolu MŠMT (ř.4+ř.7)	3	97 246	97 192	5 795	5 795	103 041	102 987
v tom: dotace na programy strukturálních fondů (3) (ř.5+ř.6)	4	0	0	0	0	0	0
v tom: dotace spojené se vzdělávací činností	5	0	0	0	0	0	0
dotace na VaV	6	0	0	0	0	0	0
dotace ostatní (ř.8+ř.12)	7	97 246	97 192	5 795	5 795	103 041	102 987
v tom: dotace spojené se vzdělávací činností (ř.9+ř.10+ř.11)	8	26 128	26 074	1 830	1 830	27 958	27 904
příspěvek	9	25 546	25 546	1 830	1 830	27 376	27 376
dotace spojené s programy reprodukce majetku	10	0	0	0	0	0	0
ostatní dotace	11	582	528	0	0	582	528
dotace na VaV	12	71 118	71 118	3 965	3 965	75 083	75 083
získané přes ostatní kapitoly státního rozpočtu (ř.14+ř.17)	13	33 089	32 868	0	0	33 089	32 868
v tom: dotace na operační programy EU (ř.15+ř.16)	14	0	0	0	0	0	0
v tom: dotace spojené se vzdělávací činností	15	0	0	0	0	0	0
dotace na VaV	16	0	0	0	0	0	0
dotace ostatní (ř.18+ř.19)	17	33 089	32 868	0	0	33 089	32 868
v tom: dotace spojené se vzdělávací činností	18	1 812	1 812	0	0	1 812	1 812
dotace na VaV	19	31 277	31 056	0	0	31 277	31 056
získané přes územní rozpočty (ř.21+ř.24)	20	1 619	1 619	0	0	1 619	1 619
v tom: dotace na operační programy EU (ř.22+ř.23)	21	1 517	1 517	0	0	1 517	1 517
v tom: dotace spojené se vzdělávací činností	22	1 517	1 517	0	0	1 517	1 517
dotace na VaV	23	0	0	0	0	0	0
dotace ostatní (ř.25+ř.26)	24	102	102	0	0	102	102
v tom: dotace spojené se vzdělávací činností	25	102	102	0	0	102	102
dotace na VaV	26	0	0	0	0	0	0
<b>v tom: 2. veřejné prostředky ze zahraničí (získané přímo VVŠ) (ř.28+ř.29)</b>	<b>27</b>	<b>4 459</b>	<b>4 459</b>	<b>0</b>	<b>0</b>	<b>4 459</b>	<b>4 459</b>
dotace spojené se vzdělávací činností	28	0	0	0	0	0	0
dotace na VaV	29	4 459	4 459	0	0	4 459	4 459
<b>SOUHRN 1 (4) (ř.31+ř.36)</b>	<b>30</b>	<b>136 413</b>	<b>136 138</b>	<b>5 795</b>	<b>5 795</b>	<b>142 208</b>	<b>141 933</b>
v tom: dotace spojené se vzdělávací činností (ř.32+ř.33+ř.34+ř.35)	31	29 559	29 505	1 830	1 830	31 389	31 335
v tom: získané přes kapitolu MŠMT (ř.5+ř.8)	32	26 128	26 074	1 830	1 830	27 958	27 904
získané přes ostatní kapitoly státního rozpočtu (ř.15+ř.18)	33	1 812	1 812	0	0	1 812	1 812
získané přes územní rozpočty (ř.22+ř.25)	34	1 619	1 619	0	0	1 619	1 619
veřejné prostředky ze zahraničí (získané přímo VVŠ) (ř.28)	35	0	0	0	0	0	0
dotace na VaV (ř.37+ř.38+ř.39+ř.40)	36	106 854	106 633	3 965	3 965	110 819	110 598
v tom: získané přes kapitolu MŠMT (ř.6+ř.12)	37	71 118	71 118	3 965	3 965	75 083	75 083
získané přes ostatní kapitoly státního rozpočtu (ř.16+ř.19)	38	31 277	31 056	0	0	31 277	31 056
získané přes územní rozpočty (ř.23+ř.26)	39	0	0	0	0	0	0
veřejné prostředky ze zahraničí (získané přímo VVŠ) (ř.29)	40	4 459	4 459	0	0	4 459	4 459
<b>SOUHRN 2 (ř.42+ř.46)</b>	<b>41</b>	<b>136 413</b>	<b>136 138</b>	<b>5 795</b>	<b>5 795</b>	<b>142 208</b>	<b>141 933</b>
v tom: dotace spojené se vzdělávací činností (ř.43+ř.44+ř.45)	42	29 559	29 505	1 830	1 830	31 389	31 335
v tom: dotace na programy strukturálních fondů (ř.5+ř.15+ř.22)	43	1 517	1 517	0	0	1 517	1 517
dotace ostatní (ř.8+ř.18+ř.25)	44	28 042	27 988	1 830	1 830	29 872	29 818
veřejné prostředky ze zahraničí (získané přímo VVŠ) (ř.28)	45	0	0	0	0	0	0
dotace na VaV (ř.47+ř.48+ř.49)	46	106 854	106 633	3 965	3 965	110 819	110 598
v tom: dotace na programy strukturálních fondů (ř.6+ř.16+ř.23)	47	0	0	0	0	0	0
dotace ostatní (ř.12+ř.19+ř.26)	48	102 395	102 174	3 965	3 965	106 360	106 139
veřejné prostředky ze zahraničí (získané přímo VVŠ) (ř.29)	49	4 459	4 459	0	0	4 459	4 459

Poznámky

(1) Tato tabulka zahrnuje všechny veřejné zdroje vysoké školy, tedy včetně finančních prostředků souvisejících s hospodařením Kolejí a menz (KaM) a Vysokoškolských zemědělských a lesních statků (VZaLS)

(2) Jedná se o finanční prostředky poskytnuté vysoké škole rozhodnutím (sloupec 1, 3, 5) a použité na určitý účel v souladu s rozhodnutím (sloupec 2, 4, 6).

**Poskytnuto:** jedná se o finanční prostředky, které vysoká škola v daném kalendářním roce získala na základě rozhodnutí. **Použito:** jedná se o finanční prostředky, které VŠ v daném kalendářním roce použila na účel v souladu s rozhodnutím.

(3) Jedná se o veřejné prostředky na financování projektů strukturálních fondů, zahrnuje všechny veřejné prostředky (jak evropskou, tak českou část spolufinancování).

(4) Část tabulky Souhrn 1 a Souhrn 2 slouží k třídění údajů uvedených v předchozích řádcích tabulky 5.



**Tabulka 5.a** **Financování vzdělávání a vědecké, výzkumné, vývojové a inovační, umělecké a další tvůrčí činnosti**  
(bez prostředků poskytnutých na programové financování, na operační programy a VaV)

č.ř.	Druh podpory (dotační položky a ukazatele) (1)	Prostředky z veřejných zdrojů běžné		Prostředky z veřejných zdrojů kapitálové		Prostředky z veřejných zdrojů celkem		Převody do fondů (4)				Vratka nevčerpávaných prostředků	Ostatní použité nevěřej. zdroje (5)	Použitá zdroje celkem	
		poskytnuté (2)		poskytnuté		poskytnuté		FRIM)	PPP	FUUP	i				j=e-f
		a	b	c	d	e=a+c	f=b+d								
1	MŠMT	26 128	26 074	1 830	1 830	27 958	27 904	0	10 274	0	54	0	27 904		
2	Příspěvek	25 546	25 546	1 830	1 830	27 376	27 376	0	10 274	0	0	0	27 376		
3	A+B Stučijní programy a s nimi spojená tvůrčí činnost (6)	20 388	20 388	0	0	20 388	20 388	0	9 419	0	0	0	20 388		
4	C Stipendia pro studenty doktorských studijních programů	3 915	3 915	0	0	3 915	3 915	0	855	0	0	0	3 915		
5	D Zahraníční studenti a mezinárodní spolupráce	0	0	0	0	0	0	0	0	0	0	0	0		
6	F Fond vzdělávací politiky	0	0	0	0	0	0	0	0	0	0	0	0		
7	M Mimořádné aktivity	0	0	0	0	0	0	0	0	0	0	0	0		
8	S Sociální stipendia	0	0	0	0	0	0	0	0	0	0	0	0		
9	U Ubytovací stipendia	0	0	0	0	0	0	0	0	0	0	0	0		
10	Institucionální plán	1 243	1 243	1 830	1 830	3 073	3 073	0	0	0	0	0	3 073		
11	Dotace	582	528	0	0	582	528	0	0	0	54	0	528		
12	D Zahraníční studenti a mezinárodní spolupráce	0	0	0	0	0	0	0	0	0	0	0	0		
13	F Fond vzdělávací politiky	0	0	0	0	0	0	0	0	0	0	0	0		
14	G Fond rozvoje vysokých škol	0	0	0	0	0	0	0	0	0	0	0	0		
15	I Rozvojové programy	0	0	0	0	0	0	0	0	0	0	0	0		
16	J Dotace na ubytování a stravování	0	0	0	0	0	0	0	0	0	0	0	0		
17	M Mimořádné aktivity	0	0	0	0	0	0	0	0	0	0	0	0		
18	Norské fondy	473	473	0	0	473	473	0	0	0	0	0	473		
19	Aktion	109	55	0	0	109	55	0	0	0	54	0	55		
20	Ostatní kapitoly státního rozpočtu	1 812	1 812	0	0	1 812	1 812	0	0	0	0	0	1 812		
21	MZE součtový rádek pro poskytovatele (MZE)	1 812	1 812	0	0	1 812	1 812	0	0	0	0	0	1 812		
22	MZE	1 812	1 812	0	0	1 812	1 812	0	0	0	0	0	1 812		
23	Územní rozpočty	102	102	0	0	102	102	0	0	0	0	0	102		
24	součtový rádek pro poskytovatele (JČ kraj)	77	77	0	0	77	77	0	0	0	0	0	77		
25	Jihočeský kraj	20	20	0	0	20	20	0	0	0	0	0	20		
26	Jihočeský kraj	57	57	0	0	57	57	0	0	0	0	0	57		
27	součtový rádek pro poskytovatele (Město Vodňany)	10	10	0	0	10	10	0	0	0	0	0	10		
28	Město Vodňany	10	10	0	0	10	10	0	0	0	0	0	10		
29	součtový rádek pro poskytovatele (KONABO)	15	15	0	0	15	15	0	0	0	0	0	15		
30	Komunitní nadace Blanicko-Otavská	15	15	0	0	15	15	0	0	0	0	0	15		
31	Prostředky ze zahraničí (získané přímo VVŠ)	0	0	0	0	0	0	0	0	0	0	0	0		
32	součtový rádek pro poskytovatele	0	0	0	0	0	0	0	0	0	0	0	0		
33															
34	C e l k e m	28 042	27 988	1 830	1 830	29 872	29 818	0	10 274	0	54	0	29 818		

**Poznámky**

(1) Součtové údaje řádků označených tmavou sešodou barvou se musí shodovat s údaji uvedenými v tabulce 5. Součtový údaj za MŠMT = Tab. 5, ř. 9+1,1; za dotace ostatních kapitol státního rozpočtu = Tab. 5, ř. 18; za územní rozpočty = Tab. 5, ř. 25; za prostředky ze zahraničí = Tab. 5, ř. 28. Tabulka je tříděna podle poskytovatele, za každého poskytovatele VŠ vždy uvede součtový údaj (předpokládá se, že příspěvek poskytuje vysoké škole pouze MŠMT, v ostatních případech se bude jednat o dotaci). U každého poskytovatele pak budou uvedeny v řádkách zdroje z jednotlivých programů, které VŠ získala (nejpodrobnější údaj bude na úrovni programu, není třeba vyplňovat tabulku na úrovni projektu). Pokud škola realizuje vzdělávací projekt/program financovaný pouze z nevěřejných zdrojů, realizuje aktivity v rámci doplňkové činnosti za úplatu, apod., do této tabulky je uvádět v řádkách nebudé.

(2) Poskytnuto: jedná se o finanční prostředky, které byly vysoké škole poskytnuty v daném kalendářním roce na základě rozhodnutí (sloupec a, c, e).

(3) Použito: jedná se o finanční prostředky, které VŠ v daném kalendářním roce použila na účel v souladu s rozhodnutím (sloupec b, d, f). Pokud by škola používala veřejné prostředky institucionálního charakteru (např. příspěvek) k dofinancování programů/aktivit uvedených v dalších řádkách této tabulky nebo projektů zde neuvedených, takové použití pro jiný účel financovaný z veřejných zdrojů je nutné specifikovat v komentáři.

(4) Fond reprodukce investičního majetku (FRIM), fond provozních prostředků (PPP), fond účelové určených prostředků (FUUP), § 18, odst. 6 zákona o VŠ. Jedná se o finanční prostředky, které nebyly v daném kalendářním roce použity, ale byly převedeny do fondů - jsou součástí "použitých" prostředků uvedených v této tabulce (sl. b, d, f).

(5) Sloupec "k" uvádí "ostatní použité nevěřejné zdroje celkem" a obsahuje prostředky na dofinancování programů/aktivit uvedených v jednotlivých řádkách (a to pouze z nevěřejných zdrojů).

Podle potřeby vložte další řádky.

**Tabulka 5.b** **Financování výzkumu a vývoje**  
(bez prostředků poskytnutých na operační programy EU)

č.ř.	Druh podpory/název programu (1)	Prostředky z veřejných zdrojů běžné				Prostředky z veřejných zdrojů kapitálové			Prostředky z veřejných zdrojů celkem				z toho převody do FUIUP (6)	Vratka nevyčerpaných prostředků	Ostatní použité neveřejné zdroje (7)	Použité zdroje celkem (f+h)	
		poskytnuté (2)		použité (3)		poskytnuté		použité		poskytnuté		použité					
		a	b	c	d	e=a+c	f=b+d	g	h	i=e+g	j=f+h	k					l
1	MŠMT	71 118	71 118	3 965	3 965	75 083	75 083	0	0	0	0	4 099	0	0	75 083		
2	Institucionální podpora (IP)	36 911	36 911	3 965	3 965	40 876	40 876	0	0	0	0	2 800	0	0	40 876		
3	IP na uskutečňování výzkumných záměrů	0	0	0	0	0	0	0	0	0	0	0	0	0	0		
4	IP na dlouh. koncepční rozvoj výzk. organizací	36 911	36 911	3 965	3 965	40 876	40 876	0	0	0	0	2 800	0	0	40 876		
5	IP na mezinárodní spolupráci ČR ve VaV	0	0	0	0	0	0	0	0	0	0	0	0	0	0		
6	specifikovat dle programu	0	0	0	0	0	0	0	0	0	0	0	0	0	0		
7	Účelová podpora	34 207	34 207	0	0	34 207	34 207	0	0	0	0	1 299	0	0	34 207		
8	Základní výzkum	415	415	0	0	415	415	0	0	0	0	0	0	0	415		
9	COST	415	415	0	0	415	415	0	0	0	0	0	0	0	415		
10	Apilovaný výzkum	0	0	0	0	0	0	0	0	0	0	0	0	0	0		
11	specifikovat dle programu	0	0	0	0	0	0	0	0	0	0	0	0	0	0		
12	Národní program udržitelnosti	27 219	27 219	0	0	27 219	27 219	0	0	0	0	1 290	0	0	27 219		
13	NPU I	27 219	27 219	0	0	27 219	27 219	0	0	0	0	1 290	0	0	30 929		
14	Specifický vysokoškolský výzkum	6 573	6 573	0	0	6 573	6 573	0	0	0	0	9	0	0	6 573		
15	velké infrastruktury	0	0	0	0	0	0	0	0	0	0	0	0	0	0		
16	specifikovat dle programu	0	0	0	0	0	0	0	0	0	0	0	0	0	0		
17		0	0	0	0	0	0	0	0	0	0	0	0	0	0		
18	Ostatní kapitoly státního rozpočtu	31 277	31 056	0	0	31 277	31 056	0	0	5 794	643	221	0	0	31 056		
19	MZE	6 715	6 715	0	0	6 715	6 715	0	0	625	254	0	0	0	6 715		
20	MAZV	6 715	6 715	0	0	6 715	6 715	0	0	625	254	0	0	0	6 715		
21	GACR	18 416	18 416	0	0	18 416	18 416	0	0	2 107	389	0	0	0	18 416		
22	GACR	18 416	18 416	0	0	18 416	18 416	0	0	2 107	389	0	0	0	18 416		
23	TAČR	6 146	5 925	0	0	6 146	5 925	0	0	3 062	0	0	0	0	5 925		
24	TAČR	6 146	5 925	0	0	6 146	5 925	0	0	3 062	0	0	0	0	5 925		
25	Územní rozpočty	0	0	0	0	0	0	0	0	0	0	0	0	0	0		
26	součtový řádek pro poskytovatele	0	0	0	0	0	0	0	0	0	0	0	0	0	0		
27		0	0	0	0	0	0	0	0	0	0	0	0	0	0		
28	Prostředky ze zahraničí (získané přímo VVŠ)	4 459	4 459	0	0	4 459	4 459	0	0	0	0	0	0	0	4 459		
29	součtový řádek pro poskytovatele (EU)	4 459	4 459	0	0	4 459	4 459	0	0	0	0	0	0	0	4 459		
30	H2020	4 459	4 459	0	0	4 459	4 459	0	0	0	0	0	0	0	4 459		
31	7 RP	4 004	4 004	0	0	4 004	4 004	0	0	0	0	0	0	0	4 004		
32	<b>C e l k e m</b>	<b>106 854</b>	<b>106 683</b>	<b>3 965</b>	<b>3 965</b>	<b>110 819</b>	<b>110 598</b>	<b>0</b>	<b>5 794</b>	<b>4 742</b>	<b>221</b>	<b>0</b>	<b>0</b>	<b>0</b>	<b>110 598</b>		

**Poznámky**

(1) Součtové údaje řádků označených tmavě šedou barvou se musí shodovat s údaji uvedenými v tabulce 5. Součtový údaj za MŠMT = Tab. 5, ř.12; za dotace ostatních kapitol státního rozpočtu = Tab. 5, ř.19; za územní rozpočty = Tab. 5, ř.26; za prostředky ze zahraničí = Tab. 5, ř.29. Tabulka je říděna podle poskytovatele, dále podle institucionálních a účelových podpor a dále podle jednotlivých programů (nejpodrobnější údaj bude na úrovni programu, není třeba vyplňovat tabulku na úrovni projektu). VŠ uvede pouze ty programy, ve kterých získává finanční prostředky. Za každého poskytovatele VŠ vždy uvede součtový údaj. Pokud škola realizuje výzkumný projekt/program financovaný pouze z neveřejných zdrojů, realizuje aktivity v rámci doplňkové činnosti za úplatů, spolupřijímá projekty, apod., do této tabulky je uvádět v řádku nebude.

(2) Poskytnuto: jedná se o finanční prostředky, které byly vysoké škole poskytnuty v daném kalendářním roce jako podpora VaV podle zákona 130/2002 Sb. Uvádí se ve shodě s objemem finančních prostředků uvedených v rozhodnutí (sl. a., c. e).

(3) Použito: jedná se o finanční prostředky, které VŠ v daném kalendářním roce použila na účel v souladu s rozhodnutím (sloupec b, d, f). Pokud by škola používala veřejné prostředky institucionálního charakteru (např. IP na rozvoj VOI) k dofinancování programů/aktivit uvedených v dalších řádcích této tabulky nebo projektů z neuvedených, takové použití pro jiný účel financovaný z veřejných zdrojů je nutné specifikovat v komentáři.

(4) Z celkových veřejných prostředků poskytnutých i použitých k financování projektu v dané kategorii se uvede procentuální podíl zdrojů pocházejících mimo veřejné rozpočty ČR - z veřejných rozpočtu EU nebo jiných zahraničních veřejných zdrojů.

(5) Uvedou se prostředky, které byly převedeny k řešení projektu/aktivit ostatním spoluřešitelům.

(6) Fond účelové určených prostředků (ř. 18, odst. 6 zákona o VŠ). Jedná se o finanční prostředky, které nebyly v daném kalendářním roce použity, ale byly převedeny do FUIUP. Jsou součástí "použitých" prostředků uvedených v této tabulce.

(7) Sloupec "l" uvádí "ostatní použité neveřejné zdroje celkem" a obsahuje prostředky na dofinancování programů/aktivit uvedených v jednotlivých řádcích (a to z neveřejných zdrojů).

(8) VŠ uvede v členění dle povahy poskytnutých prostředků.

Podle potřeby vložit další řádky.

**Tabulka 5.c Financování programů reprodukce majetku**

č.ř.	Identifikační číslo EDS (ISPROFIN)	Název akce	Prostředky z veřejných zdrojů běžné (1)		Prostředky z veřejných zdrojů kapitálové		Prostředky z veřejných zdrojů celkem		Vratka nevyčerpaných prostředků g=e-f	Vlastní použité (3) h	Ostatní použité neveřejné zdroje celkem (4) i	Použité zdroje celkem j=f+h+i
			poskytnuté (2)	použité	poskytnuté (2)	použité	poskytnuté	použité				
			a	b	c	d	e=a+c	f=b+d				
1								0	0			0
2								0	0			0
3								0	0			0
4								0	0			0
5								0	0			0
6								0	0			0
7								0	0			0
8								0	0			0
9	<b>C e l k e m (5)</b>		0	0	0	0	0	0	0	0	0	0

(tis. Kč)

**Poznámky:**

- (1) Uvedou se prostředky, které škola v roce přijala/použila v souladu s Rozhodnutím o poskytnutí dotace na přípravu a realizaci akcí programů reprodukce majetku. V případě, že uvedená hodnota zahrnuje i jiné veřejné prostředky než prostředky MŠMT, uvede se tato skutečnost spolu s výší této částky v příloženém komentáři.
- (2) Uvedou se finanční prostředky ve výši dle vystavených limitů k 31. 12.
- (3) Uvedou se prostředky fondu reprodukce majetku VVŠ, případně investičního příspěvku daného roku. Pokud v hodnotě bude investiční příspěvek obsažen, je třeba tuto skutečnost specifikovat v komentáři.
- (4) Uvedou se prostředky nezařazené v předchozích sloupcích.
- (5) Součtová hodnota této tabulky se musí rovnat údajům uvedeným v tabulce 5, ř.10.

Podle potřeby vložit další řádky.



Tabuľka 5.d Financování programů strukturálních fondů

č.ř.	Operacní program/prioritní osa/oblast podpory (1)	VaV (2)	Prostředky z veřejných zdrojů běžné		Prostředky z veřejných zdrojů kapitálové			Prostředky z veřejných zdrojů celkem		z toho zajištěno spolufinanc. (6)	Nevyčerpané veřejných prostředků v roce (7)	Vratka nevyčerpaných prostředků (8)	Ostatní použ. veřejné zdroje celkem (9)	Použité zdroje celkem		
			použité (3)		použité		použité		f*						g=e-f	h
			a	b	c	d	e=a+c	f=b+d								
			poskytnuté (4)	poskytnuté	poskytnuté	poskytnuté	poskytnuté	poskytnuté								
1	MŠMT		0	0	0	0	0	0	0	0	0	0	0			
2	OP VK - Vzdělávání pro konkurenceschopnost															
3	PO 2 - Terciární vzdělávání, výzkum a vývoj		0	0	0	0	0	0	0	0	0	0	0			
4	2.2 Vysokoskolské vzdělávání		0	0	0	0	0	0	0	0	0	0	0			
5	2.3 Lidské zdroje ve VaV		0	0	0	0	0	0	0	0	0	0	0			
6	2.4 Partnerství a síť		0	0	0	0	0	0	0	0	0	0	0			
7		další dle specifikace VŠ														
8	OP VaVpI - Výzkum a vývoj pro inovace															
9	PO 1 - Evropská centra excelence		0	0	0	0	0	0	0	0	0	0	0			
10	1.1 Evropská centra excelence		0	0	0	0	0	0	0	0	0	0	0			
11	PO 2 - Regionální VaV centra		0	0	0	0	0	0	0	0	0	0	0			
12	2.1 Regionální VaV centra		0	0	0	0	0	0	0	0	0	0	0			
13	PO 3 - Komercializace a popularizace VaV		0	0	0	0	0	0	0	0	0	0	0			
14		další dle specifikace VŠ														
15	PO 4 - Infrastruktura pro výuku na VŠ spojenou s výzkumem		0	0	0	0	0	0	0	0	0	0	0			
16	4.1 Infrastruktura pro výuku na VŠ spojenou s výzkumem		0	0	0	0	0	0	0	0	0	0	0			
17		další dle specifikace VŠ														
18	Ostatní kapitoly státního rozpočtu															
19	součtový řádek pro poskytovatele															
20		další dle operačního programu, PO a oblasti podpory														
21	MZE		1 517	1 517	0	0	0	1 517	1 517	75	0	0	1 517			
22	3.1. Operační program rybnářství		1 517	1 517	0	0	0	1 517	1 517	75	0	0	1 517			
23	Územní rozpočty															
24	součtový řádek pro poskytovatele															
25		další dle operačního programu, PO a oblasti podpory														
26																
27																
28	C e l k e m		0	0	0	0	0	0	0	0	0	0	0			

Poznámky

- (1) Součtové údaje řádků označených tmavě šedou barvou se musí shodovat s údaji uvedenými v tabulce 5. Součtový údaj za MŠMT v částech označených VaV = Tab. 5, ř. 6; za dotace ostatních kapitol státního rozpočtu = Tab. 5, ř. 16; za územní rozpočty = Tab. 5, ř. 23. Součtový údaj za MŠMT v částech neoznačených VaV = Tab. 5, ř. 5; za dotace ostatních kapitol státního rozpočtu = Tab. 5, ř. 15; za územní rozpočty = Tab. 5, ř. 22.
- Tabuľka je tříděna podle poskytovatele, dále podle operačního programu, prioritní osy, oblasti podpory (nepodrobnější údaj bude na úrovni oblasti podpory, není třeba vyplňovat tabuľku na úrovni projektů). VŠ uvodě ty programy, ve kterých získává finanční prostředky (tzn. včetně IPI). Za každého poskytovatele VŠ vždy uvodě součtový údaj.
- (2) Vysoká škola uvodě pro oblast podpory financovanou z prostředků VaV dle zákona č. 130/2002 Sb. o podpoře výzkumu a vývoje zkratkou: VaV.
- (3) Uvodě se prostředky, které byly vysoké škole poskytnuty v daném roce na základě Rozhodnutí o poskytnutí dotace na přípravu a realizaci všech projektů uvedeného operačního programu a prioritní osy
- (4) Uvodě se prostředky použité daným roce na přípravu a realizaci projektů v souladu s Rozhodnutím.
- (5) Z celkových prostředků poskytnutých i použitých k financování projektů v dané kategorii se uvodě procentuální podíl zdrojů pocházejících mimo veřejné rozpočty ČR - z EU; např. v případě OP VK zde bude uvedeno 85%.
- (6) Uvodě se prostředky, které byly převedeny k řešení projektů/aktivit ostatním spolufinancovatelům.
- (7) Lze vyplnit, pokud se nejedná o poslední rok projektu.
- (8) Lze vyplnit pouze v posledním roce projektu nebo při předčasném ukončení projektu. Jedná se o souhrnný údaj za všechny roky trvání projektu.
- (9) Uvodě se prostředky nezahrnuté v předchozích sloupcích. Pokud jsou v uvedené hodnotě obsaženy i veřejné zdroje, poskytnuté škole ve sledovaném roce prostřednictvím jiného dotačního titulu, je nutné tuto skutečnost specifikovat v komentáři.

Podle potřeby vložit další řádky

Tabulka 6 Přehled vybraných výnosů

(v tis. Kč)

č.ř.	Vybrané činnosti	Výnosy za rok (1)			
		Hlavní činnost	Doplňková činnost	Celkem	
A	Transfer znalostí (1)	4	5 496	5 500	
A.1	v tom	Příjmy z licenčních smluv (2)	4	0	4
A.2		Příjmy ze smluvního výzkumu (3)	0	5 313	5 313
A.3		Placené vzdělávací kurzy pro zaměstnance subjektů aplikační sféry (4)	0	183	183
A.4		Konzultace a poradenství (5)	0	0	0
B	Tržby za vlastní služby (6)	908	2 452	3 360	
C	Pronájem	0	1 136	1 136	
C.1	v tom	budovy, stavby, haly	0	0	0
C.2		pozemky	0	3	3
C.3		prostory (7)	0	1 133	1 133
C.4		ostatní	0	0	0
D	Tržby z prodeje majetku	227	0	227	
D.1	v tom	budovy, stavby, haly	0	0	0
D.2		pozemky	0	0	0
D.3		ostatní	227	0	227
E	Dary	75	0	75	
F	Dědictví	0	0	0	

Poznámky

(1) Údaje budou vyplněny v souladu s účetní evidencí vysoké školy.

(2) **Licenční smlouva** je definována jako poskytnutí práva ve sjednaném rozsahu a na sjednaném území na nabytí či poskytnutí licence na některou z ochranných duševního a průmyslového vlastnictví. Licenční smlouvy se uzavírají k patentovaným vynálezům, resp. zapsaným užitným vzorům, průmyslovým vzorům, topografií polovodičových výrobků, novým odrůdám rostlin a plemenům zvířat či k ochranným známkám písemnou smlouvou. Poskytovatel opravňuje nabyvatele ve sjednaném rozsahu a na sjednaném území k výkonu práv z duševního a průmyslového vlastnictví a nabyvatel se zavazuje k poskytování určité úplaty (licenční poplatky) nebo jiné majetkové hodnoty. Nabyvateli přitom nehrozí obvinění z narušení duševního vlastnictví či autorského práva ze strany poskytovatele.

(3) **Smluvní výzkum** je výzkum na zakázku, který vychází ze spolupráce (interakce) specificky plnící především výzkumné potřeby subjektů aplikační sféry a vysokoškolská instituce je pro subjekt aplikační sféry realizuje dle jeho požadavků a potřeb. Za tento výzkum jsou jí tímto subjektem poskytovány finanční prostředky. Typicky zahrnuje rozsáhlejší projekty, originální výzkum a psaný report. Obvykle bývá výzkum na zakázku zadán jednou konkrétní externí organizací (pro její potřebu). Není rozhodující, zda finanční prostředky, které subjekt aplikační sféry na takový smluvní výzkum vynaložil, pochází z veřejných či soukromých zdrojů. Za smluvní výzkum nelze považovat případ, kdy je vysoká škola příjemcem účelové podpory na aplikovaný výzkum.

(4) **Placené vzdělávací kurzy** prohlubující kvalifikaci zaměstnanců subjektů aplikační sféry (např. podnikové vzdělávací kurzy). Subjektem aplikační sféry se zde rozumí právnická osoba, jejíž hlavní činností není výzkum a vývoj. Může se jednat o podnikatelský subjekt, orgán veřejné správy, neziskovou organizaci, apod. - vždy s podmínkou, že hlavní činnost není výzkumná. Výnosy budou zahrnuty z těch vzdělávacích kurzů, které jsou "na zakázku", tzn. po dohodě s danou organizací pro její zaměstnance. Nejedná se zde o vyčíslení nákladů účastníků vzdělávacích kurzů, kteří jsou zaměstnani ve společnosti, která splňuje výše uvedenou definici. Naopak, jedná se o kurzy, jež vznikly po dohodě s vybranou společností, neboť tato chtěla školit své zaměstnance.

(5) **Konzultace a poradenství** je založeno na poskytnutí expertní rady, názoru či činnosti, jenž závisí na vysoké míře intelektuálních vstupních zdrojů od vysokoškolské instituce ke klientovi. Vysoká škola za úplatu a v souladu s tržními podmínkami poskytuje konzultační a poradenské služby subjektům aplikační sféry. Hlavním požadovaným výstupem konzultace není vytvoření nové znalosti (vědomosti), ale porozumění nebo pochopení určitého stavu.

(6) Do řádku "Tržby za vlastní služby" se doplní výnosy z hlavní a doplňkové činnosti uvedené ve výkazu zisku a ztráty na syntetickém účtu 602 "Tržby z prodeje služeb" bez zahrnutí výnosů z pronájmu. Současně v případě, že vysoká škola účtuje výnosy z pronájmu i na jiných syntetických účtech než na účtu 602 Tržby z prodeje služeb uvede tuto informaci do komentáře v textu výroční zprávy VŠ k tabulce č. 6.

(7) Do řádku "Prostory" se doplní výnosy z nájmu, pokud se nejedná o celé budovy, stavby nebo haly.

**Tabulka 7 Příjmy z poplatků a úhrad za další činnosti poskytované veřejnou vysokou školou**

(tis. Kč)

č.ř.	Položka	Výnosy (1)		Z toho stipendijní fond tvorba (1)		Počet studentů (2)		Průměrná částka na 1 studenta (3)	
		a	88	b	0	c	d		
1	<b>Poplatky stanovené dle § 58 zákona 111/1998 Sb.</b>								
2	poplatky za úkony spojené s přijímacím řízením (§ 58 odst. 1)	88				178			0,50
3	poplatky za nadstandardní dobu studia (§58 odst. 3)						0		
4	poplatky za studium v dalším stud. programu (§58 odst. 4)						0		
5	poplatky za studium v cizím jazyce (§58 odst. 5)						0		
6	<b>Úhrada za další činnosti poskytované vysokou školou (4) (5)</b>		29				88		
7	úplata za poskytování programů cŽV (§ 60) mimo U3V						0		
8	úplata za poskytování U3V						0		
9	poplatek promoce		21				41		0,50
10	poplatek žádost studenta		8				47		0,17
11	<b>Celkem</b>		<b>117</b>		<b>0</b>		<b>266</b>		<b>-</b>

**Poznámky**

(1) VŠ uvede celkovou částku v tis. Kč, kterou na daném typu poplatku / úhradou za další činnosti poskytované veřejnou vysokou školou přijala od studentů/dalších účastníků vzdělávání v daném kalendářním roce.

(2) VŠ uvede počet studentů (resp. studií) nebo dalších účastníků vzdělávání, kteří poplatek/úhradu za další činnosti zaplatili.

(3) Položku v každém řádku sloupce "a" vydělí VŠ počtem studentů / účastníků vzdělávání ve sloupci "c". Pokud existuje jednotková sazba, stačí zde uvést tuto.

(4) Jedná se o činnosti související se studiem jiné než podle § 58 zák.111/1998 Sb.

(5) VŠ vloží řádky dle potřeby. Může se jednat např. o úhradu nákladů spojených se zakončením studia, cizojazyčné potvrzení o studiu, duplikát výkazu o studiu, dodatečný zápis, atp.

**Kontrolní vazba**

sl. b" Celkem = vazba na stipendijní fond (Tab. 11.c)



Tab. 8.a: Pracovníci a mzdové prostředky (dle zdroje financování mzdy a OON) (1)

(v tis. Kč)

č.j.	Ukazatel	Zdroj financování																											
		Kapitola 333 - MŠMT				VaV z ostatních zdrojů (bez operačních progr.)				MŠMT OP VK				MŠMT OP VaV/PI				Operacní programy EU				Fondy		Dopřiková činnost		Ostatní zdroje		CELKEM	
		bez VaV		VaV		VaV z národních zdrojů (2)		VaV ze zahraničí		MŠMT OP VK		MŠMT OP VaV/PI		ost. z poskytovatelů		MŠMT OP VK		MŠMT OP VaV/PI		Operacní programy EU		Fondy		Dopřiková činnost		Ostatní zdroje		CELKEM	
		mzdy	OON	mzdy	OON	mzdy	OON	mzdy	OON	mzdy	OON	mzdy	OON	mzdy	OON	mzdy	OON	mzdy	OON	mzdy	OON	mzdy	OON	mzdy	OON	mzdy	OON	mzdy	OON
1	vyšší odborní pracovníci	1 618	379	13 676	56	5 424	2	1 165	2	2 684	566	23	0	0	0	0	0	0	0	0	0	0	0	0	0	25 812	1 102		
2	nižší odborní pracovníci	15	111	3 677	116	1 138	0	313	4	117	73	77	0	0	0	0	0	0	0	0	0	0	0	0	0	5 997	397		
3	ostatní	1 756	66	17 759	916	4 165	73	989	27	606	71	594	0	0	0	0	0	0	0	0	0	0	0	0	0	28 477	1 845		
4	KaM	0	0	0	0	0	0	0	0	0	0	0	0	0	0	0	0	0	0	0	0	0	0	0	0	0	0		
5	VZaLS	0	0	0	0	0	0	0	0	0	0	0	0	0	0	0	0	0	0	0	0	0	0	0	0	0	0		
6	CELKEM	3 389	556	35 112	1 092	10 727	75	2 467	33	3 407	712	694	0	0	0	0	0	0	0	0	0	0	0	0	0	59 686	3 344		

Tab. 8.b: Pracovníci a mzdové prostředky (bez OON)

(v tis. Kč)

č.ř.	Ukazatel	kapitola 333 - MŠMT			ostatní zdroje rozpočtu VŠ			CELKEM		
		Počet pracovníků (3)	Mzdy	Průměrná měsíční mzda 3=sl.2/12/s l.1	Počet pracovníků	Mzdy	Průměrná měsíční mzda /sl.4	Počet pracovníků	Mzdy	Průměrná měsíční mzda 9=sl.8/12 /sl.7
1		1	2		4	5		7	8	
1	profesoři	3,271	2 928,354	74,604	1,312	1 049,608	66,667	4,583	3 977,962	72,332
2	docenti	4,439	3 164,684	59,411	2,654	1 988,396	62,434	7,093	5 153,080	60,542
3	akademici odborní asistenti	16,042	7 770,243	40,364	15,441	7 759,359	41,876	31,483	15 529,602	41,106
4	Vysoká škola asistenti (4)	0,842	278,772	27,590	0,158	61,539	32,457	1,000	340,311	28,359
5	škola lektori	2,046	802,695	32,694	0,012	8,388	58,250	2,058	811,083	32,843
6	CELKEM	26,640	14 944,748	46,749	19,577	10 867,290	46,259	46,217	25 812,038	46,541
7	vědeckí pracovníci (5)	8,893	3 692,281	34,599	4,386	1 705,134	32,397	13,279	5 397,415	33,872
8	ostatní (6)	64,411	20 039,413	25,926	24,084	8 437,451	29,195	88,495	28 476,864	26,816
9	KaM	0,000	0,000	0	0,000	0,000	0	0	0	0
10	VZaLS	0,000	0,000	0	0,000	0,000	0	0	0	0
11	<b>CELKEM</b>	<b>99,944</b>	<b>38 676,442</b>	<b>107</b>	<b>48,047</b>	<b>21 010</b>	<b>108</b>	<b>148</b>	<b>59 686</b>	<b>107</b>

Poznámky

- (1) Mzdy = plnění poskytované za vykonanou práci či v přímé souvislosti s prací poskytovanou na základě pracovního poměru, a to bez sociálního a zdravotního pojištění, které odvádí zaměstnavatel; OON obsahuje pouze platby za provedenou práci (DPP, DPČ), neobsahuje sociální a zdravotní pojištění, které odvádí zaměstnavatel.
- (2) Obsahuje prostředky z GA ČR, TA ČR, ministerstev a dalších národních zdrojů (bez operačních programů EU).
- (3) Počet pracovníků = průměrný počet zaměstnanců přepočtený na plný úvazek (full-time equivalent). Zahrnuje počty zaměstnanců v jednotlivých kategoriích za celý sledovaný rok přepočtené na zaměstnance s plným pracovním úvazkem, zaokrouhlené na celé číslo. Počet pracovníků ve sl.1 je odvozený od mzdových prostředků hrazených z kapitoly 333-MŠMT; ve sl. 4 je odvozený od mzdových prostředků hrazených z ostatních zdrojů rozpočtu VŠ.
- (4) Jedná se o pracovníky vysoké školy, kteří jsou vnitřním předpisem vysoké školy zařazeni mezi akademické pracovníky. Zároveň platí, že se v rámci svého úvazku věnují pedagogické nebo vědecké činnosti; není možné mezi akademické pracovníky zařadit vědecké pracovníky, kteří na vysoké škole pouze vědecky pracují a vůbec nevyučují. Vědeckí, výzkumní a vývojoví pracovníci podléhají se na pedagogické činnosti budou započítáni do vyznačených kategorií akademických pracovníků. Pokud vysoká škola v rámci svých vnitřních předpisů eviduje i jiné kategorie akademických pracovníků, doplní řádek "ostatní" a v komentáři blíže vysvětlí, o jaké pracovníky se jedná. Výčet v jednotlivých kategoriích (řádkách) akademických pracovníků se nesmí překrývat, celkový součet musí odpovídat skutečným přepočteným "full-time" akademickým pracovníkům. Celkový součet za kategorií akademických pracovníků a vědeckých pracovníků musí souhlasit s údajem vykázaným ve výroční zprávě o činnosti, tabulka 7.1.
- (5) Jedná se o vědecké pracovníky, kteří v rámci svého úvazku na vysoké škole pouze vědecky pracují. Pedagogické činnosti se nevěnují vůbec.
- (6) Úvazky pracovníků, kteří se nevěnují ani pedagogické ani vědecké činnosti. Jde zejména o technicko- hospodářské pracovníky, provozní a obchodně provozní pracovníky, zdravotní a ostatní pracovníky, atp.
- (7) Hodnota mezd CELKEM v řádku 6 (CELKEM) tab. 8.a se rovná hodnotě mezd CELKEM ve sl. 8, ř. 11 tabulky 8.b.

**Tabulka 9 Stipendia**

(v tis. Kč)

č.ř.	Druh stipendia	Zdroje				Celkem vyplaceno (2)	
		Příspěvek / dotace MŠMT	Stipendijní fond VŠ	Ostatní (1)	CELKEM	Studenti	Ostatní
<b>1</b>	<b>STIPENDIA přiznána a vyplacena</b>	<b>8 386</b>	<b>0</b>	<b>275</b>	<b>8 747</b>	<b>8 747</b>	<b>0</b>
2	za vynikající studijní výsledky dle § 91 odst. 2 písm. a)	55	0	275	330	330	0
3	za vynikající vědecké, výzkumné, vývojové, umělecké nebo další tvůrčí výsledky přispívající k prohloubení znalostí dle § 91 odst. 2 písm. b)	300	0	0	300	300	0
4	na výzkumnou, vývojovou a inovační činnost podle zvláštního právního předpisu, § 91 odst. 2 písm. c)	4 980	0	86	5 066	5 066	0
5	v případě těživé sociální situace studenta dle § 91 odst. 2 písm. d)	0	0	0	0	0	0
6	v případě těživé sociální situace studenta dle § 91 odst. 3)	0	0	0	0	0	0
7	v případech zvláštního zřetele hodných dle § 91 odst. 2 písm. e)	0	0	0	0	0	0
8	z toho ubytovací stipendium	0	0	0	0	0	0
9	na podporu studia v zahraničí dle § 91 odst. 4 písm. a)	520	0	0	520	520	0
10	z toho SOCRATES	0	0	0	0	0	0
11	CEEPUS	0	0	0	0	0	0
12	IP Mobility	520	0	0	520	520	0
13	na podporu studia v ČR dle § 91 odst. 4 písm. b)	0	0	0	0	0	0
14	z toho AKTION	0	0	0	0	0	0
15	CEEPUS	0	0	0	0	0	0
16	(1)	0	0	0	0	0	0
<b>17</b>	<b>studentům doktorských studijních programů dle § 91 odst. 4 písm. c)</b>	<b>2 531</b>	<b>0</b>	<b>0</b>	<b>2 531</b>	<b>2 531</b>	<b>0</b>
18	jiná stipendia	0	0	0	0	0	0
19	z toho (1)	0	0	0	0	0	0

**Poznámka**

(1) VVŠ uvede, jaké další zdroje použila k financování stipendii.

(2) VVŠ uvede celkovou částku, kterou vyplatila na stipendních - odděleně pro studenty a pro ostatní účastníky vzdělávání.

**Tabulka 10** Neinvestiční náklady a výnosy - Koleje a menzy (KaM)

**Tabulka 10.a** Neinvestiční náklady a výnosy - oblast stravování

(v tis. Kč)

č.ř.	Menzy a ostatní stravovací zařízení, pro která vydalo souhlas MŠMT (1)	Náklady celkem		Výnosy						Výsledek hospodaření			
		v doplňkové činnosti		v hlavní činnosti		z dotace MŠMT		v doplňkové činnosti		v hlavní činnosti			
		a	b	c	d	e	f	g	h	i	j	k	l=h-b
1								0				0	0
2								0				0	0
3								0				0	0
4								0				0	0
5								0				0	0
6	<b>Celkem</b>	0	0	0	0	0	0	0	0	0	0	0	0

**Poznámky**

- (1) V případě potřeby rozšířit počet řádků.  
 (2) V případě, že výnosy od zaměstnanců školy vede v doplňkové činnosti, zahrne tyto prostředky do sl. "j" a výši těchto výnosů konkrétně uvede v komentáři  
 (3) V případě získání prostředků na činnost v oblasti stravování z jiných veřejných zdrojů než prostředků kap. 333, VŠ uvede tuto skutečnost do sl "i" a pod tabulkou stručně upřesní, o co se jedná.

**Tabulka 10.b** Neinvestiční náklady a výnosy - oblast ubytování

(v tis. Kč)

č.ř.	Koleje a ostatní ubytovací zařízení provozované VVŠ (1)	Náklady celkem		Výnosy						Výsledek hospodaření			
		v doplňkové činnosti		v hlavní činnosti		z dotace MŠMT		v doplňkové činnosti		v hlavní činnosti			
		a	b	c	d	e	f	g	h	i	j	k	l=h-b
1								0				0	0
2								0				0	0
3								0				0	0
4								0				0	0
5								0				0	0
6	<b>Celkem</b>	0	0	0	0	0	0	0	0	0	0	0	0

**Poznámky**

- (1) V případě potřeby rozšířit počet řádků.  
 (2) V případě, že výnosy od zaměstnanců školy vede v doplňkové činnosti, zahrne tyto prostředky do sl. "j" a výši těchto výnosů konkrétně uvede v komentáři.  
 (3) V případě získání prostředků na činnost v oblasti ubytování z jiných veřejných zdrojů než prostředků kap. 333, VŠ uvede tuto skutečnost do sl "i" a pod tabulkou stručně upřesní, o co se jedná.

**Kontrolní vazby**

Součet hodnot sloupců "b", resp. "c" za oblast stravování a sloupců "h", resp. "l" za oblast ubytování se rovná součtu hodnot z řádku 0042 sl. 1, resp. sl. 2. dílčího výkazu zisku a ztrát (Tab. 2) za součást školy KaM.  
 Součet hodnot sloupců "h", resp. "k" za oblast stravování a sloupců "h", resp. "k" za oblast ubytování se rovná součtu hodnot z řádku 0079 sl. 1, resp. sl. 2. dílčího výkazu zisku a ztrát (Tab. 2) za součást školy KaM.

**Tabulka 11 Fondy a návrh na příděly do fondů v následujícím roce**

(tis. Kč)

č.ř.	Název údaje	počáteční stav k 1. 1.		tvorba		čerpaní (+)	zůstatek k 31.12.	Návrh na příděly ze zisku do fondů v násled. roce (1)
		a	b	c	d			
		celkem (+)	z toho příděly ze zisku za předchozí r.	e=a+b-d				
<b>1</b>	<b>Fondy celkem</b>	<b>43 279</b>	<b>32 120</b>	<b>10 274</b>	<b>21 745</b>	<b>53 654</b>		
2	v tom: Fond rezervní	0	0	0	0	0		
3	Fond reprodukce investičního majetku	2 577	16 570	0	13 708	5 439		1345
4	Stipendijní fond	78	0	-	0	78		0
5	Fond odměn	0	0	0	0	0		0
6	Fond účelově určených prostředků	5 722	4 910	-	4 462	6 170		0
6a	z toho: na jednotlivé projekty VaV či výzkumné záměry	4 908	4 267	-	3 746	5 429		0
6b	jiné podpory z veřejných prostředků	814	643	-	716	741		0
7	Fond sociální	0	0	-	0	0		0
8	Fond provozních prostředků	34 902	10 640	10 274	3 575	41 967		

**Poznámky**

(1) Do projednání výroční zprávy o hospodaření s MŠMT se jedná o návrh.

(2) Údaje v podbarvených polích se načtou automaticky z vyplněných tabulek 11.a až 11.g.

**Kontrolní vazba**

Součet počátečních stavů fondů k 1. 1. roku (pole a1) se rovná údaj z řádku 0089 sl. 1 tab. 1 - Rozvaha.

Součet koncových stavů fondů k 31. 12. roku (pole e1) se rovná údaj z řádku 0089 sl. 2 tab. 1 - Rozvaha.

**Tabulka 11.a Rezervní fond**

(tis. Kč)

Stav k 1.1.		
Tvorba	ze zisku za předchozí rok	
	z fondu reprodukce inv. majetku	
	z fondu odměn	
	z fondu provozních prostředků	
	Celkem	0
Čerpání	krytí ztrát minulých účetních období	
	do fondu reprodukce inv. majetku	
	do fondu odměn	
	do fondu provozních prostředků	
	ostatní užití (1)	
Celkem	0	
Stav k 31.12.		0

**Poznámky**

(1) V případě použití tohoto řádku, VVŠ blíže specifikuje.

**Tabulka 11.b Fond reprodukce investičního majetku**

		(tis. Kč)
Stav k 1.1.		2 577,00
	z odpisů	3 162
	ze zisku za předchozí rok	0
	příjmy z prodeje nehm. a hmot.dlouhod.majetku	0
	ze zůstatku příspěvku	0
	zůstat.cena nehm. a hmot.dlouhod. majetku	0
Tvorba	ostatní příjmy celkem (1)	9 833
	<b>Převod z fondů celkem</b>	<b>3 575</b>
	v tom: z fondu odměn	0
	z fondu provozních prostředků	3 575
	z rezervního fondu	0
	<b>Celkem</b>	<b>16 570</b>
	<b>Investiční celkem</b>	<b>13 708</b>
	v tom: stavby	7 167
	stroje a zařízení	4 910
	nákupy nemovitostí	0
	ostatní inv. užití (1)	1 631
Čerpání	<b>Neinvestiční celkem (1)</b>	<b>0</b>
	<b>Převod do fondů celkem</b>	<b>0</b>
	v tom: do fondu odměn	0
	do fondu provozních prostředků	0
	do rezervního fondu	0
	<b>Celkem</b>	<b>13 708</b>
Stav k 31.12.		5 439

Poznámky

(1) V případě použití tohoto řádku VVŠ blíže specifikuje.



**Tabulka 11.c Stipendijní fond**

		(tis. Kč)
Stav k 1.1.		78,00
Tvorba	poplatky za studium dle § 58 zákona 111/81998 Sb. (1)	0
	daňově uznatelné výdaje podle zák. 586/1992 Sb. o daních z příjmů	0
	ostatní příjmy (2)	0
	Celkem	0
Čerpání	Celkem	0
Stav k 31.12.		78

**Poznámky**

(1) Jedná se o poplatky definované v odst. 3 a 4 - § 58 zákona č. 111/1998 Sb.

(2) V případě použití tohoto řádku VVŠ blíže specifikuje.

**Tabulka 11.d Fond odměn**

Stav k 1.1.		(tis. Kč)
Tvorba	ze zisku za předchozí rok	0,00
	z rezervního fondu	0
	z fondu reprodukce inv. majetku	0
	z fondu provozních prostředků	0
	ostatní příjmy (1)	0
	<b>Celkem</b>	<b>0</b>
Čerpání	mzdové náklady	0
	do rezervního fondu	0
	do fondu reprodukce inv. majetku	0
	do fondu provozních prostředků	0
	ostatní užití (1)	0
	<b>Celkem</b>	<b>0</b>
Stav k 31.12.		<b>0</b>

Poznámky

(1) V případě použití tohoto řádku VVŠ blíže specifikuje.

**Tabulka 11.e Fond účelově určených prostředků**

(tis. Kč)

	Položka	Neinvestice	Investice	Celkem
Stav k 1.1.	účelově určené dary § 18 odst. 9 a) zák. č. 111/1998 Sb.	0	0	0
	účelově určené peněžní prostředky ze zahraničí § 18 odst. 9 b) zák. č. 111/1998 Sb.	0	0	0
	účelově určené prostředky na VaV kapitoly 333-MŠMT, § 18 odst.9 c) zák. č. 111/1998 Sb.	4 770	138	4 908
	účelově určené prostředky z jiné podpory z veř. prostředků, § 18 odst.9 c) zák. č. 111/1998 Sb.	814	0	814
	<b>Celkem</b>	<b>5 584</b>	<b>138</b>	<b>5 722</b>
Tvorba	účelově určené dary § 18 odst. 9 a) zák. č. 111/1998 Sb.	0	0	0
	účelově určené peněžní prostředky ze zahraničí § 18 odst. 9 b) zák. č. 111/1998 Sb.	0	0	0
	účelově určené prostředky na VaV kapitoly 333-MŠMT, § 18 odst.9 c) zák. č. 111/1998 Sb.	3 985	282	4 267
	účelově určené prostředky z jiné podpory z veř. prostředků, § 18 odst.9 c) zák. č. 111/1998 Sb.	643	0	643
	<b>Celkem</b>	<b>4 628</b>	<b>282</b>	<b>4 910</b>
Čerpání	účelově určené dary § 18 odst. 9 a) zák. č. 111/1998 Sb.	0	0	0
	účelově určené peněžní prostředky ze zahraničí § 18 odst. 9 b) zák. č. 111/1998 Sb.	0	0	0
	účelově určené prostředky na VaV kapitoly 333-MŠMT, § 18 odst.9 c) zák. č. 111/1998 Sb.	3 608	138	3 746
	účelově určené prostředky z jiné podpory z veř. prostředků, § 18 odst.9 c) zák. č. 111/1998 Sb.	716	0	716
	<b>Celkem</b>	<b>4 324</b>	<b>138</b>	<b>4 462</b>
Stav k 31.12.	účelově určené dary § 18 odst. 9 a) zák. č. 111/1998 Sb.	0	0	0
	účelově určené peněžní prostředky ze zahraničí § 18 odst. 9 b) zák. č. 111/1998 Sb.	0	0	0
	účelově určené prostředky na VaV kapitoly 333-MŠMT, § 18 odst.9 c) zák. č. 111/1998 Sb.	5 147	282	5 429
	účelově určené prostředky z jiné podpory z veř. prostředků, § 18 odst.9 c) zák. č. 111/1998 Sb.	741	0	741
	<b>Celkem</b>	<b>5 888</b>	<b>282</b>	<b>6 170</b>

**Tabulka 11.f Fond sociální**

Stav k 1.1.		(tis. Kč)
Tvorba	Příděl podle § 18 odst. 12 zák. č. 111/1998 Sb.	
Čerpání	užití (1)	
Celkem		0
Stav k 31.12.		0

Poznámky

(1) Uvést čerpání ve struktuře podle vnitřních předpisů VVŠ.

**Tabulka 11.g Fond provozních prostředků**

		(tis. Kč)
Stav k 1.1.		34 902
Tvorba	ze zůstatku příspěvku	0
	ze zisku za předchozí rok	10 274
	z fondu reprodukce inv. majetku	0
	z fondu odměn	0
	z rezervního fondu	0
	ostatní příjmy (1)	366
Celkem		10 640
Čerpání	na provozní náklady dle vnitřního předpisu VŠ	0
	do fondu reprodukce inv. majetku	3 575
	do fondu odměn	0
	do rezervního fondu	0
	ostatní užití (1)	0
	Celkem	3 575
Stav k 31.12.		41 967

Poznámky

(1) V případě použití tohoto řádku VVŠ blíže specifikuje.