



Fakulta rybnářství
a ochrany vod
Faculty of Fisheries
and Protection
of Waters

Jihočeská univerzita
v Českých Budějovicích
University of South Bohemia
in České Budějovice
Czech Republic

Fakulta rybnářství a ochrany vod JU

Výroční zpráva o hospodaření za rok 2016





Předmluva

Výroční zpráva o hospodaření je nástrojem ke zvýšení úrovně řídicí práce pro fakultu a zároveň slouží ke kontrole hospodárnosti, efektivnosti a účelnosti při nakládání s prostředky státního rozpočtu podle § 39 odst. 3 zákona č. 218/2000 Sb., o rozpočtových pravidlech a o změně některých souvisejících zákonů, ve znění pozdějších předpisů. Dále slouží jako podklad pro zpracování Výroční zprávy o hospodaření za Jihočeskou univerzitu v Českých Budějovicích.

Předloženou Výroční zprávu o hospodaření Fakulty rybnářství a ochrany vod Jihočeské univerzity v Českých Budějovicích za rok 2016 vypracovanou podle příslušných legislativních norem schválil Akademický senát FROV JU dne 11.5.2017.....

Výroční zprávu projednalo a schválilo kolegium děkana FROV JU dne 3.5.2017.....

Zprávu zpracovali: Ing. Michal Hojdeckr, MBA, tajemník FROV JU
Ing. Jaromíra Vondrášková, vedoucí Ekonomického pracoviště FROV JU

.....
RNDr. Božek Drozd, Ph.D.
předseda AS FROV JU

.....
prof. Ing. Otomar Linhart, DrSc.
děkan FROV JU

.....
Ing. Jaromíra Vondrášková
vedoucí Ekonomického pracoviště FROV JU

.....
Ing. Michal Hojdeckr, MBA
tajemník FROV JU



Obsah

| | | |
|--------|---|----|
| 1 | ÚVOD..... | 4 |
| 2 | ROČNÍ ÚČETNÍ ZÁVĚRKA | 8 |
| 2.1 | Rozvaha | 9 |
| 2.2 | Výkaz zisku a ztráty | 9 |
| 2.3 | Přehled o peněžních tocích | 9 |
| 3 | ANALÝZA NÁKLADŮ A VÝNOSŮ..... | 10 |
| 3.1 | Fakulta rybnářství a ochrany vod JU..... | 11 |
| 3.1.1 | Příspěvek z dotace z veřejných zdrojů | 11 |
| 3.1.1a | Oblast vzdělávání a vědecké, výzkumné, vývojové a inovační umělecké a další tvůrčí činnosti | 11 |
| 3.1.1b | Oblast výzkumu a vývoje | 12 |
| 3.1.1c | Programové financování..... | 12 |
| 3.1.1d | Strukturální fondy | 13 |
| 3.1.2 | Vlastní výnosy v hlavní a doplňkové činnosti | 13 |
| 3.1.3 | Náklady | 14 |
| 4 | VÝVOJ A KONEČNÝ STAV FONDŮ | 15 |
| 4.1 | Fond reprodukce investičního majetku (FRIM) | 16 |
| 4.2 | Stipendijní fond..... | 16 |
| 4.3 | Fond účelově určených prostředků (FÚUP)..... | 16 |
| 4.4 | Fond provozních prostředků (FPP) | 17 |
| 5 | STAV A POHYB MAJETKU ZÁVAZKŮ | 18 |
| 6 | ZÁVĚR | 21 |
| 7 | TABULKOVÁ ČÁST | 23 |

1 ÚVOD





VLASTNÍ ÚVOD

Výroční zpráva o hospodaření FROV JU za rok 2016 podává souhrnný přehled o hlavních aktivitách fakulty v souladu s obecnými pokyny upravujícími její zpracování, návrh osnovy a předepsání souboru tabulek, které slouží zejména k jednotné prezentaci zákonem daných informací i jako zdroj dat pro zpracování Výroční zprávy o hospodaření za Jihočeskou univerzitu v Českých Budějovicích. Cílem zprávy je zhodnocení situace a vývoje fakulty VVŠ v oblasti finanční, hospodářské, majetkové a personální v návaznosti na předchozí období a zdůraznit významné události a změny v roce 2016.

Fakulta rybnářství a ochrany vod JU (FROV JU) byla založena dne 1. září 2009 a v preambuli zakládacího protokolu fakulty je zakotveno: „Cílem nově zakládané FROV JU je efektivní využití alokace sil a prostředků v rámci Jihočeské univerzity v Českých Budějovicích, Akademie věd ČR, Jihočeského kraje, profesního Rybnářského sdružení ČR, podniků povodí, Agentury ochrany přírody a krajiny ČR k posílení oboru rybnářství a ochrany vod v České republice na mezinárodní úrovni s profilací na stupni excelence ve třech základních oblastech, a to v oblasti vzdělávání, profesně orientované a výzkumné“. FROV JU nadále i v roce 2016 pokračuje v naplňování cílů a pilířů v preambuli zakládacího protokolu uvedených. Snaží se navazovat na své dosavadní výsledky a vytvářet a prohlubovat excelenci v oborech rybnářských a disciplínách orientujících se na ochranu vod. Obecným cílem fakulty je být mladou, aktivní vědeckou středoevropskou fakultou ovlivňující dění v oblasti kvality životního prostředí. Své záměry fakulta formuje skrze definované poslání, vize a cíle (strategie):

POSLÁNÍ FAKULTY

Fakulta rybnářství a ochrany vod JU plní roli centra vědeckých, servisních a vzdělávacích činností v oboru rybnářství a ochrany vod s tím, že v daných oborech:

- uchovává a rozšiřuje dosažené poznání a rozvíjí činnost vědeckou, výzkumnou, vývojovou a inovační a další tvůrčí činnost,
- umožňuje získání odpovídající profesní kvalifikace a přípravu pro výzkumnou práci,
- poskytuje další formy vzdělávání a podílí se tak na celoživotním vzdělávání,
- hraje aktivní roli ve veřejné diskuzi při utváření občanské společnosti a přípravě mladých lidí pro život,
- přispívá k celkovému rozvoji na národní a regionální úrovni a spolupracuje s různými stupni státní správy a samosprávy a podnikovou sférou,
- rozvíjí mezinárodní a zvláště evropskou spolupráci a podporuje společné projekty s obdobnými institucemi v zahraničí a výměnu akademických pracovníků a studentů.

VIZE FAKULTY

- 1) Na základě realizace výzkumného programu fakulty chceme porozumět procesům probíhajícím ve sladkovodních ekosystémech a jejich závažnosti z hlediska zachování



biodiverzity, ochrany vodního prostředí, ale i ochrany vodních zdrojů pro život a činnost člověka.

- 2) Jako jediná fakulta tohoto typu v České republice a unikátní fakulta ve střední Evropě chceme být moderní, otevřená instituce, dynamicky se rozvíjející v souladu s okolním světem.
- 3) Jako vnitřně konsolidovaná, stabilní a finančně zdravá fakulta, jednotná vnitřní kulturou, hodláme nadále podporovat a rozvíjet tvůrčí akademické prostředí, v němž akademičtí pracovníci budou posouvat hranice lidského poznání a předávat své vědomosti a poznatky studentům a vychovávat z nich vysoce kvalifikované odborníky v oblastech rybnářství a ochrany vod.

CÍLE NA FAKULTĚ

1) Věda a výzkum

Naším cílem je dosažení excelence ve vědě a výzkumu v oblasti sladkovodního rybnářství a ochrany vod, podporovat (motivovat) vznik a publikování výsledků v prestižních časopisech řazených podle oborů na WOS do Q1, produkovat aplikované výsledky jako jsou patenty, licence a smluvní výzkum. Stimulovat budoucí koordinátory evropských projektů.

2) Výuka

Chceme vychovávat odborně a společensky excelentní odborníky v oblasti rybnářství a ochrany vod na úrovních bakalář, inženýr a doktor uplatnitelných na trhu práce.

Vzdělávání na bakalářské a magisterské úrovni – vychovat nezávislé a vysoce kvalifikované odborníky pro rozhodovací a řídicí pozice v oblasti rybnářství a ochrany vod za účelem rozvoje rybnářství, akvakultury a pro dlouhodobě udržitelné využívání životního prostředí, a to v praxi, orgánech státní správy a samosprávy a v oblasti vědy, výzkumu a inovací v ČR, Evropě a ve světě.

Vzdělávání na úrovni Ph.D. – připravit budoucí generaci vědců, kteří budou schopni řešit problémy a výzvy pro rozvoj akvakultury a dlouhodobě udržitelné využívání životního prostředí v ČR, Evropě a ve světě.

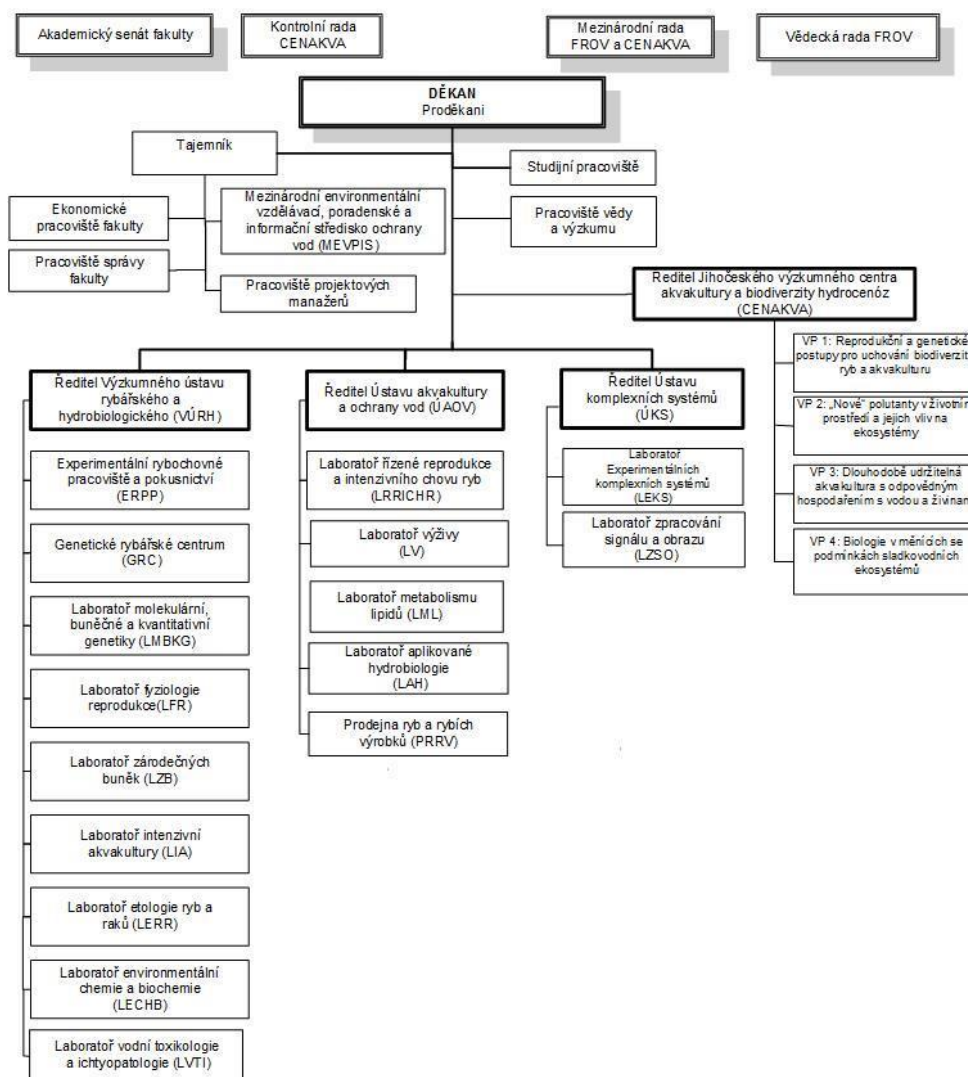
Celoživotní vzdělávání – posilovat znalosti odborné veřejnosti v ČR a EU o inovacích v rybnářství, akvakultuře a nutnosti udržitelného využívání životního prostředí.

3) Služby a komerce

Dosažení minimálně 10% ziskovosti v oblasti realizovaného zakázkového výzkumu a komerčních činností na fakultě (nebudou nadále podporovány aktivity bez přidané hodnoty), viz rozhodnutí děkana. Realizovat vlastní specifický a cílený smluvní výzkum a ostatní komerční činnost v oblastech směřování výzkumu, zejména pak analytické chemii, toxikologii, chovu ryb, prodeje rybích výrobků a CŽV. Dále se zaměřit na licencování a vznik patentů.



Z pohledu hospodaření byla i v roce 2016 FROV JU stabilní organizační jednotkou v rámci univerzity. Nedošlo k žádným významným změnám ve struktuře příjmů nezbytných pro bezproblémový chod fakulty – příspěvek na vzdělávací činnost, institucionální podpora rozvoje výzkumné organizace – RVO, projekty, doplňková činnost (vyjma změny pojetí financování centrálních pracovišť Rektorátu JU – metoda financování centrálních nákladů formou jejich rozpadu dle míry využití ze strany jednotlivých fakult a univerzitních pracovišť (KaM)). Blíže viz níže a přiložená tabulková část. Fakulta nadále vyčnívala svou aktivitou nad poměry ostatních součástí JU, např. byla velmi efektivní v oblasti produkce výsledků výzkumu a vývoje (25,5% všech RIV bodů generovaných na JU dle posledního dokončeného hodnocení výsledků výzkumu v roce 2014). V roce 2016 taktéž došlo k potřebné změně v organizační struktuře fakulty – vznik nové Laboratoře metabolismu lipidů na ÚAOV, vznik nových 4 výzkumných programů v rámci centra CENAKVA, namísto dosavadních 6 výzkumných programů. Tato změna vycházela z nastavené strategie rozvoje fakulty a předem stanovených vizí a cílů v kontextu doporučení kontrolních a poradních orgánů fakulty (viz přiložený organigram níže). Konkrétní změny a opatření ovlivňující činnost fakulty za rok 2016 jsou uvedeny ve Výroční zprávě o činnosti fakulty za rok 2016.



2 ROČNÍ ÚČETNÍ ZÁVĚRKA





2.1 ROZVAHA

Rozvaha je tabulkově zpracována za JU jako celek.

2.2 VÝKAZ ZISKU A ZTRÁTY

Výkaz zisku a ztráty je zpracován v *tabulce č. 2 Výkaz zisku a ztráty*.

Stejně jako v předchozích letech i v roce 2016 dosáhla fakulta vlivem ziskové vedlejší činnosti kladného hospodářského výsledku a to i přesto, že náklady hlavní činnosti převýšily výnosy hlavní činnosti o 738 tis. Kč (o 2.535 tis. Kč v r. 2015). Zisk z doplňkové činnosti před zdaněním činil 2.900 tis. Kč (3.880 tis. Kč v r. 2015). V roce 2016 neodváděla univerzita z dosaženého hospodářského výsledku daň z příjmů, výsledek hospodaření tak pro fakultu činil 2.162 tis. (1.345 tis. Kč v r. 2015).

Rozpočtové náklady projektů byly vyčerpány ve výši a struktuře dané poskytovatelem finančních prostředků. Některé z finančních prostředků byly v pravidly povolené výši převedeny do fondu účelově určených prostředků (FÚUP) a minimum vráceno poskytovateli jako dotace nevyčerpaná (a to jak za stranu FROV JU, tak i jako zprostředkovatel za spoluřešitele).

Kladný výsledek hospodaření bude sloužit jako příděl do vlastního FRIM fakulty při rozdělení výsledku hospodaření za r. 2016.

2.3 PŘEHLED O PENĚŽNÍCH TOCÍCH

Přehled o příjmech a výdajích je zpracován za JU jako celek.

3 ANALÝZA NÁKLADŮ A VÝNOSŮ





Celkové náklady hlavní činnosti k 31. 12. 2016 byly ve výši 180.237 tis. Kč (177.933 tis. Kč v r. 2015). Výnosy z hlavní činnosti byly ve výši 179.499 tis. Kč (175.398 tis. Kč v r. 2015). Celkové náklady z doplňkové činnosti dosáhly výše 11.350 tis. Kč (12.454 tis. Kč v r. 2015) a celkové výnosy z doplňkové činnosti dosáhly výše 14.250 tis. Kč (16.334 tis. Kč v r. 2015).

Na nákladech hlavní i doplňkové činnosti měly nejvyšší podíl osobní náklady a to téměř 46% u hlavní činnosti a 40% u činnosti vedlejší. Další významnou položkou nákladů jsou náklady na materiál a služby.

Na výnosech hlavní činnosti se nejvíce podílely provozní dotace a to ve výši 80%. Výnosy z doplňkové činnosti byly tvořeny převážně tržbami za vykonané služby (smluvní výzkum, poradenská činnost, pronájem) a tržbami za vlastní výroby (především prodej ryb).

3.1 FAKULTA RYBNÁŘSTVÍ A OCHRANY VOD JU

3.1.1. PŘÍSPĚVEK A DOTACE Z VEŘEJNÝCH ZDROJŮ

Struktura získaných a použitých prostředků z veřejných zdrojů je blíže specifikována v *tabulce č. 5 Veřejné zdroje financování VVŠ: prostředky poskytnuté a prostředky použité*.

Celková výše přijatých běžných prostředků národních i zahraničních byla v r. 2016 ve výši 144.066 tis. Kč (136.413 tis. Kč v r. 2015). Z této částky bylo v r. 2016 použito 143.912 tis. Kč (vč. tvorby fondu účelově určených prostředků a vč. převodu na spolupříjemce). Částka 144 tis. Kč byla vrácena poskytovateli dotace (Aktion, GAČR – část za řešitele i spolupříjemce, NAZV – část za spolupříjemce). Celková výše přijatých kapitálových prostředků v r. 2016 byla 30.128 tis. Kč (5.795 tis. Kč v r. 2015). Jak je podrobněji zmiňováno níže, do kapitálových příjmů jsou v r. 2016 zahrnuty dotace z projektů, které sice byly realizovány v r. 2015, ale prostředky obdržela fakulta až po podání zprávy v r. 2016 (OP ŽP, OP VaVpl).

3.1.1a Oblast vzdělávání a vědecké, výzkumné, vývojové a inovační umělecké a další tvůrčí činnosti

Financování oblasti vzdělávání je blíže specifikováno v *tabulce č. 5a Financování vzdělávací a vědecké, výzkumné, vývojové a inovační, umělecké a další tvůrčí činnosti*.

V roce 2016 byla vzdělávací a vědecká, výzkumná, vývojová a inovační, umělecká a další tvůrčí činnost (bez prostředků poskytovaných na programové financování, operační programy a VaV) na FROV JU financována z těchto zdrojů:

- Příspěvek MŠMT na vzdělávací činnost ve výši 22.529 tis. Kč (20.388 tis. Kč v r. 2015) – z toho 532 tis. Kč bylo převedeno z Přírodovědecké fakulty jako vyrovnání za Ph.D. studenty oboru Biofyzika. Příspěvek byl interními rozpočtovými úpravami poníženo o částku 731 tis. Kč (mezifakultní vyrovnání za výuku předmětů jinými fakultami). Nárůst oproti r. 2015 je způsoben změnou systému dělení Příspěvku uvnitř JU.
- Příspěvek MŠMT na stipendia Ph.D. studentů ve výši 4.073 tis. Kč (3.915 tis. Kč v r. 2015).



- Příspěvek z Institucionálního plánu ve výši 2.113 tis. Kč, z toho 959 tis. Kč jako investiční prostředky (1.830 tis. Kč v r. 2015), dotace na Norské fondy ve výši 349 tis. Kč a projekt Aktion ve výši 48 tis. Kč, z nějž ovšem nebyly prostředky využity a v celé výši vráceny poskytovateli dotace.
- Dotace MZe ve výši 1.919 tis. Kč (1.812 tis. Kč v r. 2015).
- Dalším příjmem byly dotace od Jihočeského kraje (161 tis. Kč) Město Vodňany (10 tis. Kč) a nadační příspěvek ve výši 30 tis. Kč od Nadace pro záchranu a obnovu Jizerských hor.

3.1.1b Oblast výzkumu a vývoje

Financování oblasti VaV je blíže specifikováno v *tabulce č. 5b Financování výzkumu a vývoje*. V roce 2016 byl výzkum a vývoj (bez prostředků poskytovaných na operační programy EU) financován z těchto zdrojů:

- Zdroje z MŠMT ve výši 80.092 tis. Kč běžných prostředků a 1.700 tis. Kč kapitálových prostředků
 - institucionální podpora na dlouhodobý koncepční rozvoj výzkumné organizace (RVO) ve výši 49.571 tis. Kč běžných prostředků a 1.700 tis. Kč kapitálových prostředků (40.876 tis. Kč v r. 2015). Navýšení oproti r. 2015 je způsobeno změnou způsobu dělení RVO uvnitř JU
 - Národní program udržitelnosti (NPU I) ve výši 22.600 tis. Kč (27.219 tis. Kč v r. 2015)
 - Specifický vysokoškolský výzkum (GAJU) ve výši 7.072 tis. Kč (6.573 tis. Kč v r. 2015)
 - COST ve výši 500 tis. Kč (415 tis. Kč v r. 2015), Norské fondy ve výši 349 tis. Kč, z toho převedeno na spolupříjemce 158 tis. Kč
- Zdroje z Ostatních kapitol státního rozpočtu ve výši 25.545 tis. Kč (31.277 tis. Kč v r. 2015)
 - projekty GAČR ve výši 25.545 tis. Kč (18.416 tis. Kč v r. 2015), z toho převedeno na spolupříjemce 3.082 tis. Kč
 - projekty GAČR, kdy příjemcem dotace je jiná instituce (spoluřešitelské) ve výši 890 tis. Kč (není zahrnuto v tabulce 5b) a 88 tis. Kč převedeno jako nevyužitá dotace poskytovateli
 - projekty NAZV ve výši 6.422 tis. Kč (6.715 tis. Kč v r. 2015), z toho převedeno na spolupříjemce 616 tis. Kč a 8 tis. Kč vráceno jako nevyužitá dotace poskytovateli
 - projekty ze zahraničí (získané přímo VVŠ) – 7. Rámcový program a H2020 ve výši 6.812 tis. Kč (4.459 tis. Kč v r. 2015) – resp. částka 6.812 tis. Kč jsou náklady, které vznikly v r. 2016 v souvislosti s řešením projektů. Dotace je poskytována formou záloh podle smlouvy nebo na základě monitorovacích zpráv.

3.1.1c Programové financování

Programové financování bude zpracováno za JU jako celek.



3.1.1d Strukturální fondy

Financování operačních programů EU je podrobněji vyčísleno v *tabulce č. 5d Financování programů strukturálních fondů*.

- Zahrnutý jsou investiční dotace, kdy byly projekty realizovány v r. 2015, ale žádost o platbu se podávala až v r. 2016 a v tomto roce pak došlo i k finančnímu vypořádání. Jedná se o tyto dvě dotace:
 - z operačního programu OP Životního prostředí, prioritní osa 2.7 – Rozvoj infrastruktury pro environmentální vzdělávání, poradenství a osvětu, v rámci kterého jsme realizovali projekt „Rozšíření výukových prostor environmentálního střediska MEVPIS, FROV JU“ (celková částka dotace 8.623 tis. Kč)
 - z OP VaVpl, prioritní osa 2.1 – Regionální VaV centra, kdy jsme v rámci projektu „Rozvoj centra CENAKVA (CZ. 1.05/2.1.00/01.0024)“ pořizovali přístrojové vybavení (celková částka dotace 18.848 tis. Kč)

3.1.2 VLASTNÍ VÝNOSY V HLAVNÍ A DOPLŇKOVÉ ČINNOSTI

Výnosy v hlavní činnosti dosáhly v roce 2016 výše 179.499 tis. Kč (175.398 tis. Kč v r. 2015), výnosy z doplňkové činnosti dosáhly výše 14.250 tis. Kč (16.334 tis. Kč v r. 2015).

80% výnosů hlavní činnosti tvořily provozní dotace poskytovatelů (MŠMT, GAČR, NAZV, EU ...). Část těchto prostředků (4.573 tis. Kč – vč. zohledněné nevyužité vratky dotace na konci roku) byla převedena spoluřešitelům získaných dotačních titulů (projekty NAZV, GAČR a Norské fondy).

Položka jiné ostatní výnosy (ř. 0052 Výkazu zisku a ztrát) zahrnuje především odpisy dotovaného majetku ve výši 29.009 tis. Kč a také výnosy za spoluřešitelské VaV granty a to v r. 2016 ve výši 1.170 tis. Kč (3.181 tis. Kč v r. 2015).

Výnosy doplňkové činnosti byly v r. 2016 tvořeny především tržbami z prodeje služeb ve výši 6.958 tis. Kč (9.081 tis. Kč v r. 2015) a tržbami za vlastní výrobky a to ve výši 7.093 tis. Kč (6.513 tis. Kč v r. 2015). Tržby za vlastní výrobky zahrnují převážně prodej živých i zpracovaných ryb a rybích výrobků. Tržby za prodej služeb zahrnují tržby ze smluvního výzkumu, ubytovacích služeb, tržby spojené s doplňkovou činností střediska MEVPIS, tržby z poradenské činnosti, pronájmu bytů a nebytových prostor a další.

V *tabulce č. 6 Přehled vybraných výnosů* jsou podrobněji vyčísleny vybrané výnosy z hlavní a doplňkové činnosti za r. 2016.

V hlavní činnosti jsou to v části B Tržby za vlastní služby příjmy z poplatků studentů (promoce, další poplatky spojené se studiem), výnosy z umístění inzerce na webu nebo publikací fakulty apod. Dále pak tržby z prodeje dlouhodobého majetku (odprodej nepotřebné sprejové sušárny) celkem ve výši 289 tis. Kč. Dary ve výši 143 tis. Kč jsou určeny na stipendia pro mimořádně nadané studenty.

V doplňkové činnosti jsou to v části B Tržby za vlastní služby příjmy z poplatků studentů (promoce, další poplatky spojené se studiem), výnosy z umístění inzerce na webu nebo publikací fakulty apod. Dále pak tržby z prodeje dlouhodobého majetku (odprodej nepotřebné sprejové sušárny) celkem ve výši 289 tis. Kč. Dary ve výši 143 tis. Kč jsou určeny na stipendia pro mimořádně nadané studenty.

V doplňkové činnosti jsou to v části B Tržby za vlastní služby příjmy z poplatků studentů (promoce, další poplatky spojené se studiem), výnosy z umístění inzerce na webu nebo publikací fakulty apod. Dále pak tržby z prodeje dlouhodobého majetku (odprodej nepotřebné sprejové sušárny) celkem ve výši 289 tis. Kč. Dary ve výši 143 tis. Kč jsou určeny na stipendia pro mimořádně nadané studenty.

V doplňkové činnosti jsou to v části B Tržby za vlastní služby příjmy z poplatků studentů (promoce, další poplatky spojené se studiem), výnosy z umístění inzerce na webu nebo publikací fakulty apod. Dále pak tržby z prodeje dlouhodobého majetku (odprodej nepotřebné sprejové sušárny) celkem ve výši 289 tis. Kč. Dary ve výši 143 tis. Kč jsou určeny na stipendia pro mimořádně nadané studenty.



vybírané při pořádaných konferencích atd..) ve výši 2.602 tis. Kč. Tržby z pronájmu ve výši 1.046 tis. Kč je především z pronájmu bytových jednotek a nebytových/konferenčních prostor.

V tabulce č. 7 Příjmy z poplatků a úhrad za další činnosti poskytované veřejnou vysokou školou jsou detailněji rozděleny příjmy z poplatků spojených se studiem. Dle §58 odst. 1 zákona 111/1998 Sb. – poplatky za úkony spojené s přijímacím řízením byla přijata od studentů částka 100 tis. Kč (88 tis. v r. 2015) od 199 studentů. V r. 2016 byly přijaty i další poplatky ve výši 24 tis. jako poplatek za promoce, poplatek za změnu zkoušky apod. Významným příjmem byly poplatky za nadstandardní dobu studia dle § 58 odst. 3 ve výši 499 tis. Kč, který naplňuje stipendijní fond fakulty.

3.1.3 NÁKLADY

V roce 2016 byly vynaloženy ve spojení s hlavní činností náklady ve výši 180.237 tis. Kč (177.933 tis. Kč v r. 2015). Téměř polovinu nákladů v hlavní činnosti představují osobní náklady, které zahrnují mzdy, zákonné odvody na sociální a zdravotní pojištění, příspěvek na stravu zaměstnancům a stipendia vyplacená studentům fakulty.

Mzdové náklady jsou podrobněji rozepsány v tabulce č. 8 Pracovníci a mzdové prostředky. Ze mzdových nákladů byla na mzdy vynaložena v souhrnu částka 55.652 tis. Kč, na ostatní osobní náklady (dohoda o provedení práce, dohoda o pracovní činnosti) byla vynaložena částka 1.795 tis. Kč. Na financování mzdových nákladů se nejvyšší měrou, a to z 71%, podílela kapitola 333 – MŠMT.

Stipendia vyplacená Bc., Mgr. i Ph.D. studentům jsou podrobněji rozepsána v tabulce č. 9 Stipendia. Celková výše vyplacených stipendií byla 9.547 tis. Kč (8.747 tis. Kč v r. 2015). Nejvyšší podíl na této částce mají stipendia vyplacená dle § 91 odst. 2, písm. c) zákona č. 111/1998 Sb. na výzkumnou, vývojovou a inovační činnost ve výši 5.674 tis. Kč (5.066 tis. Kč v r. 2015). Další významnou položkou stipendií jsou stipendia vyplacená studentům doktorských studijních programů dle § 91 odst. 4, písm. c) zákona č. 111/1998 Sb. ve výši 2.659 tis. Kč (2.531 tis. Kč v r. 2015) za mimořádné výsledky studijní/vědecké práce. Za dosahování kvalitních studijních výsledků byla vyplácena stipendia pro Bc. a Mgr. studenty a to ve výši 180 tis. Kč. Dále jsou vyplácena stipendia mimořádně nadaným studentům. Zdrojem těchto stipendií jsou částečně dary od soukromých osob i od organizací a některé příjmy z hlavní či vedlejší činnosti. V r. 2016 bylo celkem vyplaceno 306 tis. Kč. V rámci mobilit byla vyplacena stipendia ve výši 425 tis. Kč a dále 295 tis. Kč stipendia podle §91 odst. 2. písm. b).

Dalšími významnými položkami nákladů hlavní činnosti jsou spotřebovaný materiál, energie apod. ve výši 22.642 tis. Kč, náklady na služby (opravy, cestovné, ostatní...) ve výši 18.227 tis. Kč. Položka Jiné ostatní náklady ve výši 24.500 tis. Kč (ř. 0027 Výkazu zisku a ztrát) zahrnuje především tvorbu fondů a to jak fondu účelově určených prostředků, tak i fondu provozních prostředků, dále také obsahuje prostředky, které byly převedeny k řešení projektů ostatním spoluřešitelům. Odpisy dlouhodobého nehmotného a hmotného majetku ve výši 32.031 tis. Kč zahrnují jak odpisy dotovaného majetku, tak i odpisy majetku pořízeného z vlastních zdrojů fakulty.

Stejně jako v hlavní činnosti, tak i v doplňkové činnosti tvoří nejvyšší podíl osobní náklady a to částku 4.447 tis. Kč (4.944 tis. Kč v r. 2015). Dalšími náklady jsou náklady na spotřebovaný materiál a energii ve výši 2.866 tis. Kč, služby ve výši 1.407 tis. Kč a další.

4 VÝVOJ A KONEČNÝ STAV FONDŮ





Stav fondů je blíže vyčíslen v *tabulce č. 11 Fondy a návrh na přiděly do fondů v následujícím roce*. FROV JU netvoří rezervní fond, fond odměn ani fond sociální. Fond účelově určených prostředků i Fond provozních prostředků je na fakultě pravidelně vytvářen. Fond účelově určených prostředků od r. 2007, fond provozních prostředků je vytvářen od r. 2009.

4.1 FOND REPRODUKCE INVESTIČNÍHO MAJETKU (FRIM)

Vývoj fondu reprodukce investičního majetku za r. 2016 je specifikován v *tabulce č. 11b Fond reprodukce investičního majetku*.

Počáteční zůstatek vlastního fondu reprodukce investičního majetku k 1. 1. 2016 byl ve výši 5.439 tis. Kč (2.577 tis. Kč k 1. 1. 2015). V roce 2016 byl FRIM tvořen odpisy majetku z vlastních zdrojů ve výši 3.495 tis. Kč (3.162 tis. Kč v r. 2015), naplněním z HV r. 2015 ve výši 1.345, hodnotou zůstatkové ceny DHNM ve výši 66 tis. Kč.

Do fondu FRIM byla také převedena část fondu FPP ve výši 1.300 tis. Kč (3.575 tis. Kč v r. 2015). Dalším příjmem byla kapitálová dotace ve výši 2.316 tis. Kč ze zdrojů RVO, příspěvku IP.

Fond reprodukce investičního majetku byl v průběhu roku 2016 čerpán na realizaci staveb ve výši 2.888 tis. Kč (především na rekonstrukci a modernizaci sádek v Tyršově ulici ve Vodňanech a dále pak na drobná technická zhodnocení nemovitostí FROV JU), na nákup strojů a zařízení ve výši 3.466 tis. Kč a na odvod do centrálního FRIM JU ve výši 1.575 tis. Kč.

V průběhu roku 2016 nebyla realizována žádná rozsáhlejší investiční činnost do budov či zařízení z programů OP VaVpl, OP ŽP apod.

V případě projektu OP ŽP „Rozšíření výukových prostor“ nebyl čerpáný fond dotvářen současně s čerpáním v r. 2015, ale až následně po přiznání kapitálové dotace bylo dotvořeno v r. 2016, stejně tak u projektu OP VaVpl „Rozvoj centra CENAKVA“ – tato dotvoření fondu (resp. vyrovnání čerpání) nejsou do tabulky 11. b zahrnuta.

4.2 STIPENDIJNÍ FOND

Vývoj stipendijního fondu je specifikován v *tabulce č. 11c Stipendijní fond*.

K 1. 1. 2016 byl počáteční stav tohoto fondu ve výši 134 tis. Kč a během roku byl fond doplněn částkou 499 tis. Kč prostřednictvím poplatků za studium dle § 58 zákona 111/1998 Sb.

4.3 FOND ÚČELOVĚ URČENÝCH PROSTŘEDKŮ (FÚUP)

Fond účelově určených prostředků je detailněji rozepsán v *tabulce č. 11e Fond účelově určených prostředků*.

Počáteční stav fondu účelově určených prostředků byl ve výši 6.170 tis. Kč. Tento fond nebyl v průběhu r. 2016 plně vyčerpán (u některých z projektů, kde není podmínkou čerpat fond v roce následujícím po jeho tvorbě, byla část nevyčerpána) a k 31. 12. 2016 byl fond z prostředků na r. 2016 tvořen v celkové výši 4.173 tis. Kč. A to jak z kapitoly 333-MŠMT (RVO, NPU, Specifický vysokoškolský výzkum) tak prostředky z jiné podpory z veřejných prostředků dle § 18 odst. 9 c) zákona č. 111/1998 Sb. (projekty GAČR, NAZV, TAČR). FÚUP je tvořen jak



z investičních, tak i neinvestičních prostředků. Stav FÚUP k 31. 12. 2016 je ve výši 5.767 tis. Kč.

4.4 FOND PROVOZNÍCH PROSTŘEDKŮ (FPP)

Fond provozních prostředků je detailněji rozepsán v *tabulce č. 11g Fond provozních prostředků*.

Počáteční stav fondu provozních prostředků k 1. 1. 2016 byl ve výši 41.967 tis. Kč. K 31. 12. 2016 byl tvořen tento fond ve výši 8.018 tis. Kč z nevyčerpaného příspěvku MŠMT na akreditované vzdělávací programy a z nevyčerpaného příspěvku na stipendia Ph.D. studentů. Z FPP byla čerpána částka 1.300 tis. Kč, která byla převedena do fondu FRIM a sloužila na pořízení investic spojených se vzdělávací činností. Konečný stav k 31. 12. 2016 je 48.685 tis. Kč.

5 STAV A POHYB MAJETKU ZÁVAZKŮ





K 31. 12. 2016 disponuje fakulta dlouhodobým majetkem v celkové hodnotě 345.225 tis. Kč (370.559 tis. Kč k 1. 1. 2015) a to dlouhodobým nehmotným majetkem v hodnotě 4.871 tis. Kč (resp. po zohlednění opravek 1.412 tis. Kč), dlouhodobým hmotným majetkem v hodnotě 530.599 tis. Kč (resp. po zohlednění opravek 343.763 tis. Kč), finančním majetkem ve výši 50 tis. Kč.

Součástí nehmotného majetku je pořízený software, patenty, ochranné známky. Nejvýznamnější položkou dlouhodobého hmotného majetku jsou stavby, jejichž hodnota dosahuje hodnoty 295.051 tis. Kč (resp. po zohlednění opravek 258.242 tis. Kč), další významnou položkou jsou samostatné movité věci v hodnotě 225.794 tis. Kč (resp. po zohlednění opravek 79.890 tis. Kč), drobný dlouhodobý hmotný majetek v hodnotě 4.646 tis. Kč (resp. po zohlednění opravek 0 Kč), pozemky v hodnotě 4.123 tis. Kč, umělecká díla v hodnotě 214 tis. Kč a nedokončený dlouhodobý hmotný majetek v hodnotě 961 tis. Kč.

Fakulta disponuje těmito vybranými nemovitostmi s vstupní cenou nad 800 tis Kč (v tis. Kč účetní vstupní cena/cena po opravkách):

| | |
|---|---------------|
| Administrativní budova v Zátíší (A) ve Vodňanech | 51.854/46.457 |
| Budova MEVPIS, Na Valše ve Vodňanech | 34.984/32.547 |
| Budova Husova 458, Čtyři dvory | 34.724/32.167 |
| Rybochovné zařízení – Pokusnictví (D) ve Vodňanech | 23.184/20.795 |
| Skleníková hala (Biolog. centrum) v Nových Hradech | 21.247/16.183 |
| Genetické rybářské centrum (C) ve Vodňanech | 18.534/16.999 |
| Laboratoře (Biolog. centrum) v Nových Hradech | 11.823/9.024 |
| Environmentální výukový pavilon ve Vodňanech | 10.499/10.292 |
| Ubytovací zařízení (Domeček) ve Vodňanech | 9.127/8.184 |
| Okrouhlice Velká ve Vodňanech | 5.828/4.295 |
| Parkoviště u budovy MEVPIS | 5.075/4.754 |
| Žlabová odchovna ve Vodňanech | 4.891/4.223 |
| Ústavní Velký ve Vodňanech | 4.798/3.536 |
| Okrouhlice 1, 2, 3 ve Vodňanech | 4.235/3.121 |
| Ocelová hala pro chov ryb Suchomelka | 3.568/3.373 |
| Garáže a sklady Husova ul. v Č. Budějovicích | 3.281/3.180 |
| Rybí líheň ve Vodňanech | 3.133/1.960 |
| Rodinný dům čp. 863 ve Vodňanech | 2.932/2.578 |
| Zámecká kotelna v Nových Hradech (tech. zhodnocení) | 2.446/1.863 |
| Lávky MEVPIS | 2.289/2.047 |



| | |
|---|-------------|
| Soustava rybníčků na Pokusnictví ve Vodňanech | 2.130/1.570 |
| Sádky (3 nádrže) Tyršova ul. ve Vodňanech | 1.975/1.953 |
| Rodinný dům čp. 1153 ve Vodňanech | 1.881/1.590 |
| Interaktivní naučená stezka – Cesta úhoře | 1.721/1592 |
| Parkoviště k objektu A ve Vodňanech | 1.703/1.592 |
| Parkoviště k objektu C ve Vodňanech | 1.657/1.519 |
| Bytová jednotka čp. 1030 ve Vodňanech | 1.093/887 |
| Rybochovné zařízení | 1.090/779 |
| Bytová jednotka čp. 1034 ve Vodňanech | 1.031/741 |
| Bytová jednotka čp. 1042 ve Vodňanech | 947/695 |
| Bytová jednotka čp. 1036 ve Vodňanech | 801/617 |

Bytové jednotky, rodinné domy a ubytovací zařízení Domeček slouží především k ubytování zaměstnanců a Ph.D. studentů FROV JU. Tržby z těchto nájmu tvoří část položky výnosů z doplňkové činnosti.

Dlouhodobý finanční majetek zůstal beze změny. Krátkodobý finanční majetek je možné od r. 2010 sledovat pouze centrálně na úrovni rektorátu JU. Fakulta nevyužívá bankovní výpomoci a půjčky.

Závazky po splatnosti nebyly k 31. 12. 2016 vykazovány v závažné míře. A splatnost v prodlení nebyla způsobena nedostatkem volných finančních prostředků.

Fakulta eviduje k 31. 12. 2015 několik pohledávek po lhůtě splatnosti delší než 180 dní.

- pohledávka č. 1209100111/Josef Bláhovec – Pstruhařství mlýny/DÚZP 13.3.2012/splatnost 13.4.2012/výše 50.160 Kč – nesplaceno 50.160 Kč
- pohledávka č. 1209500036/S.C.InterActiv Bussiness SRL/DÚZP 1.9.2012/splatnost 23.10.2012/výše 1.943,60 EUR – nesplaceno 1.943,60 EUR (vytvořena opravná položka)
- pohledávka č.1409101243/Josef Bláhovec/DÚZP 3.11.2014/splatnost 21.11.2014/výše 2.000 Kč – nesplaceno 2.000 Kč
- pohledávka č./David Rouspeter/DÚZP 22.12.2015/splatnost 19.1.2016/výše 47.167,25 – nesplaceno 47.167,25

Inventarizace majetku na fakultě probíhaly v roce 2016 dle harmonogramu zpracovaného v Opatření kvestorky JU k provádění řádných inventarizací číslo K 54 a nebylo při nich zjištěno žádné závažné pochybení.

6 ZÁVĚR





FROV JU se v roce 2016 podrobila řadě kontrolních procesů vyplývajících z vlastní i vnější kontrolní činnosti. Velké množství kontrol bylo navázáno zejména na realizaci projektů ze Strukturálních fondů a jiných projektů účelové podpory atd. Tak jako v předešlých letech i v roce 2016 nebylo vnějšími, ani vnitřními kontrolními systémy zjištěno žádné závažné porušení pravidel v hospodaření na FROV JU. V případě zjištěných nedostatků byla učiněna patřičná nápravná opatření, aby došlo k eliminaci nesrovnalostí a tato situace se již neopakovala. V tomto trendu bude fakulta nadále pokračovat i v letech následujících. Fakulta nadále průběžně koncipuje své strategické vize, cíle a priority skrze Dlouhodobý záměr (Strategie rozvoje) a jeho aktualizace zejména v oblastech vědy, aplikace, komerční činnosti, vzdělávání, zahraničních vztahů a rozvoje lidských zdrojů. Fakulta chce a bude nadále posilovat povědomí svého okolí o důležitosti činností řešených na fakultě – rybnářství, ochrana vod. Jako jediná fakulta tohoto typu v České republice a unikátní fakulta ve střední Evropě chceme být moderní, otevřená instituce, dynamicky se rozvíjející v souladu s okolním světem. Hodláme nadále podporovat a rozvíjet tvůrčí akademické prostředí, v němž akademičtí pracovníci budou posouvat hranice lidského poznání a předávat své vědomosti a poznatky studentům a vychovávat z nich vysoce kvalifikované odborníky v oblastech rybnářství a ochrany vod.

7 TABULKOVÁ ČÁST



Tab. 2 Výkaz zisku a ztráty

| Výkaz zisku a ztráty (1) | | | | |
|---|-------------------------|-----------|-------------------------------------|---------------------------------------|
| Příloha č.2 k vyhlášce č. 504/2002 Sb. ve znění pozdějších předpisů | | | | |
| Jednotlivé položky se vykazují v tis. Kč (§4, odst.3) | účet / součet (2) | řádek (3) | hlavní činnost (4) | hospodářská/ doplňková činnost (4) |
| | | | sl. 1 | sl.2 |
| A. Náklady | | | | |
| I. Spotřebované nákupy a nakupované služby | ř.2 až 7 | 0001 | 40 869 | 4 273 |
| 1.Spotřeba materiálu, energie a ostatních neskladovaných dodávek | 501,502,503 | 0002 | 22 642 | 2 866 |
| 2.Prodané zboží | 504 | 0003 | 0 | 0 |
| 3.Opravy a udržování | 511 | 0004 | 2 449 | 43 |
| 4.Náklady na cestovné | 512 | 0005 | 3 114 | 74 |
| 5.Náklady na reprezentaci | 513 | 0006 | 284 | 63 |
| 6.Ostatní služby | 518 | 0007 | 12 380 | 1 227 |
| II.Změny stavu zásob vlastní činnosti a aktivace | ř.9 až 11 | 0008 | -124 | -706 |
| 7.Změna stavu zásob vlastní činnosti | 56 | 0009 | -108 | -654 |
| 8.Aktivace materiálu, zboží a vnitroorganizačních služeb | 571,572 | 0010 | 0 | -52 |
| 9.Aktivace dlouhodobého majetku | 573,574 | 0011 | -16 | 0 |
| III.Osobní náklady | ř.13 až 17 | 0012 | 82 594 | 4 447 |
| 10.Mzdové náklady | 521 | 0013 | 54 135 | 3 398 |
| 11.Zákonné sociální pojištění | 524 | 0014 | 18 001 | 1 049 |
| 12.Ostatní sociální pojištění | 525 | 0015 | 0 | 0 |
| 13.Zákonné sociální náklady | 527 | 0016 | 19 | 0 |
| 14.Ostatní sociální náklady | 528 | 0017 | 10 439 | 0 |
| IV.Daně a poplatky | ř.19 | 0018 | 149 | 1 |
| 15.Daně a poplatky | 53 | 0019 | 149 | 1 |
| V.Ostatní náklady | ř.21 až 27 | 0020 | 24 699 | 2 795 |
| 16.Smluvní pokuty a úroky z prodlení, ostatní pokuty a penále | 541,542 | 0021 | 29 | 0 |
| 17.Odpis nedobytné pohledávky | 543 | 0022 | 0 | 0 |
| 18.Nákladové úroky | 544 | 0023 | 0 | 0 |
| 19.Kurové ztráty | 545 | 0024 | 166 | 17 |
| 20.Dary | 546 | 0025 | 4 | 0 |
| 21.Manka a škody | 548 | 0026 | 0 | 0 |
| 22.Jiné ostatní náklady | 549 | 0027 | 24 500 | 2 778 |
| VI.Odpisy, prodaný majetek, tvorba rezerv a opravných položek | ř.29 až 33 | 0028 | 32 011 | 540 |
| 23.Odpisy dlouhodobého majetku | 551 | 0029 | 32 031 | 540 |
| 24.Prodaný dlouhodobý majetek | 552 | 0030 | 0 | 0 |
| 25.Prodané cenné papíry a podíly | 553 | 0031 | 0 | 0 |
| 26.Prodaný materiál | 554 | 0032 | 0 | 0 |
| 27.Tvorba a použití rezerv a opravných položek | 556,558,559 | 0033 | -20 | 0 |
| VII.Poskytnuté příspěvky celkem | ř.35 | 0034 | 39 | 0 |
| 28.Poskyt.členské příspěvky a příspěvky zúčt. mezi organ. složkami | 581 | 0035 | 39 | 0 |
| VIII.Daň z příjmů celkem | ř.37 | 0036 | 0 | 0 |
| 29.Daň z příjmů | 59 | 0037 | 0 | 0 |
| Náklady celkem | ř.1+8+12+18+20+28+34+37 | 0038 | 180 237 | 11 350 |
| B. Výnosy | | | | |
| I.Provozní dotace | ř.41+43+47+48+55 | 0039 | 143 491 | 0 |
| 1.Provozní dotace | 691 | 0040 | 143 491 | 0 |
| II.Přijaté příspěvky | ř.43 až 45 | 0041 | 143 | 0 |
| 2.Přijaté příspěvky zúčtované mezi organizačními složkami | 681 | 0042 | 0 | 0 |
| 3.Přijaté příspěvky (dary) | 682 | 0043 | 143 | 0 |
| 4.Přijaté členské příspěvky | 684 | 0044 | 0 | 0 |
| III.Tržby za vlastní výkony a za zboží celkem | 601,602,604 | 0045 | 608 | 14 051 |
| IV.Ostatní výnosy celkem | ř.48 až 53 | 0046 | 34 968 | 199 |
| 5.Smluvní pokuty, úroky z prodlení, ostatní pokuty a penále | 641,642 | 0047 | 0 | 0 |
| 6.Platby za odepsané pohledávky | 643 | 0048 | 0 | 0 |
| 7.Výnosové úroky | 644 | 0049 | 18 | 0 |
| 8.Kurové zisky | 645 | 0050 | 2 | 0 |
| 9.Zúčtování fondů | 648 | 0051 | 4 012 | 0 |
| 10.Jiné ostatní výnosy | 649 | 0052 | 30 936 | 199 |
| V.Tržby z prodeje majetku | ř.55 až 59 | 0053 | 289 | 0 |
| 11.Tržby z prodeje dlouh. nehmotného a hmotného majetku | 652 | 0054 | 289 | 0 |
| 12.Tržby z prodeje cenných papírů a podílů | 653 | 0055 | 0 | 0 |
| 13.Tržby z prodeje materiálu | 654 | 0056 | 0 | 0 |
| 14.Výnosy z krátkodobého finančního majetku | 655 | 0057 | 0 | 0 |
| 15.Výnosy z dlouhodobého finančního majetku | 657 | 0058 | 0 | 0 |
| Výnosy celkem | ř.40+42+46+47+54 | 0059 | 179 499 | 14 250 |
| C. Výsledek hospodaření před zdaněním | ř.61 - 38 | 0061 | -738 | 2 900 |
| D. Výsledek hospodaření po zdanění | ř.62 - 36 | 0062 | -738 | 2 900 |
| | | | hlavní + hospodářská činnost | |
| Výsledek hospodaření před zdaněním celkem | ř.61/sl.1+61/sl.2 | 0063 | 2 162 | |
| Výsledek hospodaření po zdanění celkem | ř.62/sl.1+62/sl.2 | 0064 | 2 162 | |

Poznámky

(1) Zpracování "Výkazu zisku a ztráty" se řídí § 6 a §§ 26 až 28 Vyhlášky 504/2002 Sb.

(2) Vyhláškou je dáno pouze označení a členění textů; čísla příslušných účtů a skupin jsou doplněna pro lepší orientaci ve výkazu.

(3) Číslování řádků a sloupců je závazné

(4) Údaje se vyplňují na celé tisíce bez desetinných míst.

Tabulka 3 Hospodářský výsledek (HV) - výsledek hospodaření

(tis. Kč)

| Součásti VVŠ (1) | HV z hlavní činnosti (2) | HV z doplňkové činnosti (2) | HV celkem (2) |
|---|--------------------------|-----------------------------|---------------|
| FROV JU | -738 | 2 900 | 2 162 |
| | | | 0 |
| | | | 0 |
| | | | 0 |
| Zemědělské a lesní statky - celkem | | | 0 |
| Koleje a menzy - celkem | | | 0 |
| Ostatní součásti vysoké školy (výše neuvedené) - celkem | | | 0 |
| Celkem (3) | -738 | 2 900 | 2 162 |

Poznámky

(1) Členění se uvádí podle § 22 odst.1 a) zákona č.111/1998 Sb. Počet řádků rozšířit dle potřeby.

(2) Uvádí se údaje po zdanění

(3) Údaje se shodují s údaji řádku č. 62 a řádku č. 64 z tab. č. 2

Tabulka 5 Veřejné zdroje financování VVŠ: prostředky poskytnuté a prostředky použité (1)

tis. Kč

| Název údaje | č.ř. | I. Běžné prostředky | | II. Kapitálové prostředky | | III. Celkem | |
|---|-----------|---------------------|----------------|---------------------------|---------------|----------------|----------------|
| | | poskytnuto (2) | použito | poskytnuto | použito | poskytnuto | použito |
| | | 1 | 2 | 3 | 4 | 5 | 6 |
| Prostředky z veřejných zdrojů (dotace a příspěvky) národní i zahraniční (ř.2+ř.27) | 1 | 144 066 | 143 912 | 30 128 | 30 128 | 174 194 | 174 040 |
| v tom: 1. prostředky plynoucí přes (z) veřejné rozpočty ČR (ř.3+ř.13+ř.20) | 2 | 137 254 | 137 100 | 30 128 | 30 128 | 167 382 | 167 228 |
| v tom: získané přes kapitolu MŠMT (ř.4+ř.7) | 3 | 109 589 | 109 541 | 21 505 | 21 505 | 131 094 | 131 046 |
| v tom: dotace na programy strukturálních fondů (3) (ř.5+ř.6) | 4 | 0 | 0 | 18 846 | 18 846 | 18 846 | 18 846 |
| v tom: dotace spojené se vzdělávací činností | 5 | 0 | 0 | 0 | 0 | 0 | 0 |
| dotace na VaV | 6 | 0 | 0 | 18 846 | 18 846 | 18 846 | 18 846 |
| dotace ostatní (ř.8+ř.12) | 7 | 109 589 | 109 541 | 2 659 | 2 659 | 112 248 | 112 200 |
| v tom: dotace spojené se vzdělávací činností (ř.9+ř.10+ř.11) | 8 | 29 497 | 29 449 | 959 | 959 | 30 456 | 30 408 |
| příspěvek | 9 | 27 756 | 27 756 | 959 | 959 | 28 715 | 28 715 |
| dotace spojené s programy reprodukce majetku | 10 | 0 | 0 | 0 | 0 | 0 | 0 |
| ostatní dotace | 11 | 1 741 | 1 693 | 0 | 0 | 1 741 | 1 693 |
| dotace na VaV | 12 | 80 092 | 80 092 | 1 700 | 1 700 | 81 792 | 81 792 |
| získané přes ostatní kapitoly státního rozpočtu (ř.14+ř.17) | 13 | 27 464 | 27 368 | 8 623 | 8 623 | 36 087 | 35 991 |
| v tom: dotace na operační programy EU (ř.15+ř.16) | 14 | 0 | 0 | 8 623 | 8 623 | 8 623 | 8 623 |
| v tom: dotace spojené se vzdělávací činností | 15 | 0 | 0 | 8 623 | 8 623 | 8 623 | 8 623 |
| dotace na VaV | 16 | 0 | 0 | 0 | 0 | 0 | 0 |
| dotace ostatní (ř.18+ř.19) | 17 | 27 464 | 27 368 | 0 | 0 | 27 464 | 27 368 |
| v tom: dotace spojené se vzdělávací činností | 18 | 1 919 | 1 919 | 0 | 0 | 1 919 | 1 919 |
| dotace na VaV | 19 | 25 545 | 25 449 | 0 | 0 | 25 545 | 25 449 |
| získané přes územní rozpočty (ř.21+ř.24) | 20 | 201 | 191 | 0 | 0 | 201 | 191 |
| v tom: dotace na operační programy EU (ř.22+ř.23) | 21 | 0 | 0 | 0 | 0 | 0 | 0 |
| v tom: dotace spojené se vzdělávací činností | 22 | 0 | 0 | 0 | 0 | 0 | 0 |
| dotace na VaV | 23 | 0 | 0 | 0 | 0 | 0 | 0 |
| dotace ostatní (ř.25+ř.26) | 24 | 201 | 191 | 0 | 0 | 201 | 191 |
| v tom: dotace spojené se vzdělávací činností | 25 | 201 | 191 | 0 | 0 | 201 | 191 |
| dotace na VaV | 26 | 0 | 0 | 0 | 0 | 0 | 0 |
| v tom: 2. veřejné prostředky ze zahraničí (získané přímo VVŠ) (ř.28+ř.29) | 27 | 6 812 | 6 812 | 0 | 0 | 6 812 | 6 812 |
| dotace spojené se vzdělávací činností | 28 | 0 | 0 | 0 | 0 | 0 | 0 |
| dotace na VaV | 29 | 6 812 | 6 812 | 0 | 0 | 6 812 | 6 812 |
| SOUHRN 1 (4) (ř.31+ř.36) | 30 | 144 066 | 143 912 | 30 128 | 30 128 | 174 194 | 174 040 |
| v tom: dotace spojené se vzdělávací činností (ř.32+ř.33+ř.34+ř.35) | 31 | 31 617 | 31 559 | 9 582 | 9 582 | 41 199 | 41 141 |
| v tom: získané přes kapitolu MŠMT (ř.5+ř.8) | 32 | 29 497 | 29 449 | 959 | 959 | 30 456 | 30 408 |
| získané přes ostatní kapitoly státního rozpočtu (ř.15+ř.18) | 33 | 1 919 | 1 919 | 8 623 | 8 623 | 10 542 | 10 542 |
| získané přes územní rozpočty (ř.22+ř.25) | 34 | 201 | 191 | 0 | 0 | 201 | 191 |
| veřejné prostředky ze zahraničí (získané přímo VVŠ) (ř.28) | 35 | 0 | 0 | 0 | 0 | 0 | 0 |
| dotace na VaV (ř.37+ř.38+ř.39+ř.40) | 36 | 112 449 | 112 353 | 20 546 | 20 546 | 132 995 | 132 899 |
| v tom: získané přes kapitolu MŠMT (ř.6+ř.12) | 37 | 80 092 | 80 092 | 20 546 | 20 546 | 100 638 | 100 638 |
| získané přes ostatní kapitoly státního rozpočtu (ř.16+ř.19) | 38 | 25 545 | 25 449 | 0 | 0 | 25 545 | 25 449 |
| získané přes územní rozpočty (ř.23+ř.26) | 39 | 0 | 0 | 0 | 0 | 0 | 0 |
| veřejné prostředky ze zahraničí (získané přímo VVŠ) (ř.29) | 40 | 6 812 | 6 812 | 0 | 0 | 6 812 | 6 812 |
| SOUHRN 2 (ř.42+ř.46) | 41 | 144 066 | 143 912 | 30 128 | 30 128 | 174 194 | 174 040 |
| v tom: dotace spojené se vzdělávací činností (ř.43+ř.44+ř.45) | 42 | 31 617 | 31 559 | 9 582 | 9 582 | 41 199 | 41 141 |
| v tom: dotace na programy strukturálních fondů (ř.5+ř.15+ř.22) | 43 | 0 | 0 | 8 623 | 8 623 | 8 623 | 8 623 |
| dotace ostatní (ř.8+ř.18+ř.25) | 44 | 31 617 | 31 559 | 959 | 959 | 32 576 | 32 518 |
| veřejné prostředky ze zahraničí (získané přímo VVŠ) (ř.28) | 45 | 0 | 0 | 0 | 0 | 0 | 0 |
| dotace na VaV (ř.47+ř.48+ř.49) | 46 | 112 449 | 112 353 | 20 546 | 20 546 | 132 995 | 132 899 |
| v tom: dotace na programy strukturálních fondů (ř.6+ř.16+ř.23) | 47 | 0 | 0 | 18 846 | 18 846 | 18 846 | 18 846 |
| dotace ostatní (ř.12+ř.19+ř.26) | 48 | 105 637 | 105 541 | 1 700 | 1 700 | 107 337 | 107 241 |
| veřejné prostředky ze zahraničí (získané přímo VVŠ) (ř.29) | 49 | 6 812 | 6 812 | 0 | 0 | 6 812 | 6 812 |

Poznámky

(1) Tato tabulka zahrnuje všechny veřejné zdroje vysoké školy, tedy včetně finančních prostředků souvisejících s hospodařením Kolejí a menz (KaM) a Vysokoškolských zemědělských a lesních statků (VZaLS).

(2) Jedná se o finanční prostředky poskytnuté vysoké škole rozhodnutím (sloupec 1, 3, 5) a použité na určitý účel v souladu s rozhodnutím (sloupec 2, 4, 6).

Poskytnuto: jedná se o finanční prostředky, které vysoká škola v daném kalendářním roce získala na základě rozhodnutí. **Použito:** jedná se o finanční prostředky, které VŠ v daném kalendářním roce použila na účel v souladu s rozhodnutím.

(3) Jedná se o veřejné prostředky na financování projektů strukturálních fondů, zahrnuje všechny veřejné prostředky (jak evropskou, tak českou část spolufinancování).

(4) Část tabulky Souhrn 1 a Souhrn 2 slouží k třídění údajů uvedených v předchozích řádcích tabulky 5.

Tabulka 5.a Financování vzdělávací a vědecké, výzkumné, vývojové a inovační, umělecké a další tvůrčí činnosti

(bez prostředků poskytovaných na programové financování, na operační programy a VaV)

(tis. Kč)

| č.ř. | Druh podpory (dotační položky a ukazatele) (1) | Prostředky z veřejných zdrojů běžné | | Prostředky z veřejných zdrojů kapitálové | | Prostředky z veřejných zdrojů celkem | | Převody do fondů (4) | | | Vratka nevyčerpaných prostředků j=e-f | Ostatní použité neveřej. zdroje (5) k | Použité zdroje celkem l= f+k |
|------|---|-------------------------------------|-------------|--|---------|--------------------------------------|---------|----------------------|-------|------|--|--|---------------------------------|
| | | poskytnuté (2) | použité (3) | poskytnuté | použité | poskytnuté | použité | FRIM | FPP | FÚUP | | | |
| | | a | b | c | d | e=a+c | f=b+d | g | h | i | | | |
| 1 | MŠMT | 29 497 | 27 756 | 959 | 959 | 29 112 | 28 715 | 0 | 7 702 | 0 | 48 | 0 | 30 408 |
| 2 | Příspěvek | 27 756 | 27 756 | 959 | 959 | 28 715 | 28 715 | 0 | 7 702 | 0 | 0 | 0 | 28 715 |
| 3 | A+K Studijní programy a s nimi spojená tvůrčí činnost | 22 529 | 22 529 | 0 | 0 | 22 529 | 22 529 | 0 | 6 904 | 0 | 0 | 0 | 22 529 |
| 4 | C Stipendia pro studenty doktorských studijních programů | 4 073 | 4 073 | 0 | 0 | 4 073 | 4 073 | 0 | 798 | 0 | 0 | 0 | 4 073 |
| 5 | D Mezinárodní spolupráce | 0 | 0 | 0 | 0 | 0 | 0 | 0 | 0 | 0 | 0 | 0 | 0 |
| 6 | F Fond vzdělávací politiky | 0 | 0 | 0 | 0 | 0 | 0 | 0 | 0 | 0 | 0 | 0 | 0 |
| 7 | I Institucionální plány | 1 154 | 1 154 | 959 | 959 | 2 113 | 2 113 | 0 | 0 | 0 | 0 | 0 | 2 113 |
| 8 | S1 Sociální stipendia | 0 | 0 | 0 | 0 | 0 | 0 | 0 | 0 | 0 | 0 | 0 | 0 |
| 9 | U1 Ubytovací stipendia | 0 | 0 | 0 | 0 | 0 | 0 | 0 | 0 | 0 | 0 | 0 | 0 |
| 10 | <i>další dle specifikace VVŠ</i> | | | | | 0 | 0 | | | | 0 | | 0 |
| 11 | Dotace | 1 741 | 0 | 0 | 0 | 397 | 0 | 0 | 0 | 0 | 48 | 0 | 1 693 |
| 12 | D Mezinárodní spolupráce | | | | | 0 | 0 | | | | 0 | | 0 |
| 13 | F Fond vzdělávací politiky | | | | | 0 | 0 | | | | 0 | | 0 |
| 14 | I Rozvojové programy - centralizované rozvojové projekty | | | | | 0 | 0 | | | | 0 | | 0 |
| 15 | J Dotace na ubytování a stravování | | | | | 0 | 0 | | | | 0 | | 0 |
| 16 | Aktion | 48 | 0 | 0 | 0 | 48 | 0 | 0 | 0 | 0 | 48 | 0 | 0 |
| 17 | Norské fondy | 1 693 | 1 693 | 0 | 0 | 1 693 | 0 | 0 | 0 | 0 | 0 | 0 | 1 693 |
| 18 | Ostatní kapitoly státního rozpočtu | 1 919 | 1 919 | 0 | 0 | 1 919 | 1 919 | 0 | 0 | 0 | 0 | 353 | 2 272 |
| 19 | součtový řádek pro poskytovatele | 1 919 | 1 919 | 0 | 0 | 1 919 | 1 919 | 0 | 0 | 0 | 0 | 353 | 2 272 |
| 20 | MZE | 1 919 | 1 919 | 0 | 0 | 1 919 | 1 919 | 0 | 0 | 0 | 0 | 353 | 2 272 |
| 21 | Územní rozpočty | 201 | 201 | 0 | 0 | 201 | 201 | 0 | 0 | 0 | 0 | 55 | 256 |
| 22 | součtový řádek pro poskytovatele (JČ kraj) | 161 | 161 | 0 | 0 | 161 | 161 | 0 | 0 | 0 | 0 | 55 | 216 |
| 23 | Jihočeský kraj | 161 | 161 | 0 | 0 | 161 | 161 | 0 | 0 | 0 | 0 | 55 | 216 |
| 24 | součtový řádek pro poskytovatele (Nadace pro ZOJH) | 30 | 30 | 0 | 0 | 30 | 30 | 0 | 0 | 0 | 0 | 0 | 30 |
| 25 | Nadace pro záchranu a obnovu Jizerských hor | 30 | 30 | 0 | 0 | 30 | 30 | 0 | 0 | 0 | 0 | 0 | 30 |
| | součtový řádek pro poskytovatele (město Vodňany) | 10 | 10 | 0 | 0 | 10 | 10 | 0 | 0 | 0 | 0 | 0 | 10 |
| | Město Vodňany | 10 | 10 | 0 | 0 | 10 | 10 | 0 | 0 | 0 | 0 | 0 | 10 |
| 26 | Prostředky ze zahraničí (získané přímo VVŠ) | 0 | 0 | 0 | 0 | 0 | 0 | 0 | 0 | 0 | 0 | 0 | 0 |
| 27 | součtový řádek pro poskytovatele | 0 | 0 | 0 | 0 | 0 | 0 | 0 | 0 | 0 | 0 | 0 | 0 |
| 28 | <i>další dle specifikace VVŠ</i> | | | | | 0 | 0 | | | | 0 | | 0 |
| 29 | C e l k e m | 31 617 | 29 876 | 959 | 959 | 31 232 | 30 835 | 0 | 7 702 | 0 | 48 | 408 | 32 936 |

Poznámky

(1) Součtové údaje řádků označených tmavě šedou barvou se musí ve sloupcích a-f shodovat s údaji uvedenými v tabulce 5. Součtový údaj za MŠMT = Tab. 5, ř.9.+ř.11; za dotace ostatních kapitol státního rozpočtu = Tab. 5, ř.18; za územní rozpočty = Tab. 5, ř.25; za prostředky ze zahraničí = Tab. 5, ř.28. Tabulka je tříděna podle poskytovatele, za každého poskytovatele VŠ vždy uvede součtový údaj (předpokládá se, že příspěvek poskytuje vysoké škole pouze MŠMT, v ostatních případech se bude jednat o dotaci). U každého poskytovatele pak budou uvedeny v řádcích zdroje z jednotlivých programů, které VŠ získala (nejpodrobnější údaj bude na úrovni programu, není třeba vyplňovat tabulku na úroveň projektů). Pokud škola realizuje vzdělávací projekt/program financovaný pouze z neveřejných zdrojů, realizuje aktivity v rámci doplňkové činnosti za úplatu, apod., do této tabulky je uvádět v řádcích nebude.

(2) Poskytnuto: jedná se o finanční prostředky, které byly vysoké škole poskytnuty v daném kalendářním roce na základě rozhodnutí (sloupec a, c, e).

(3) Použito: jedná se o finanční prostředky, které VVŠ v daném kalendářním roce použila na účel v souladu s rozhodnutím (sloupec b, d, f). Pokud by škola používala veřejné prostředky institucionálního charakteru (např. příspěvek) k dofinancování programů/aktivit uvedených v dalších řádcích této tabulky nebo projektů zde neuvedených, takové použití pro jiný účel financovaný z veřejných zdrojů je nutné specifikovat v komentáři.

(4) Fond reprodukce investičního majetku (FRIM), fond provozních prostředků (FPP), fond účelově určených prostředků(FÚUP), § 18, odst. 6 zákona o VŠ. Jedná se o finanční prostředky, které nebyly v daném kalendářním roce použity, ale byly převedeny do fondů - jsou součástí "použitých" prostředků uvedených v této tabulce (sl. b, d, f).

(5) Sloupec "k" uvádí "ostatní použité neveřejné zdroje celkem" a obsahuje prostředky na dofinancování programů/aktivit uvedených v jednotlivých řádcích (a to pouze z neveřejných zdrojů).

Tabulka 5.b Financování výzkumu a vývoje

(bez prostředků poskytovaných na operační programy EU)

(tis. Kč)

| č.ř. | Druh podpory/název programu (1) | Prostředky z veřejných zdrojů běžné | | Prostředky z veřejných zdrojů kapitálové | | Prostředky z veřejných zdrojů celkem | | z toho zdroje zahr. v % (4) | z toho zajištěno spoluřešit. (5) | z toho převody do FÚUP (6) | Vratka nevyčerp. prostředků | Ostatní použité neveřejné zdroje (7) | Použité zdroje celkem |
|------|--|-------------------------------------|-------------|--|---------|--------------------------------------|---------|-----------------------------|----------------------------------|----------------------------|-----------------------------|--------------------------------------|-----------------------|
| | | poskytnuté (2) | použité (3) | poskytnuté | použité | poskytnuté | použité | | | | | | |
| | | a | b | c | d | e=a+c | f=b+d | | | | | | |
| 1 | MŠMT | 80 092 | 80 092 | 1 700 | 1 700 | 81 792 | 81 792 | | 158 | 4 894 | 0 | 0 | 81 792 |
| 2 | Institucionální podpora (IP) | 49 571 | 49 571 | 1 700 | 1 700 | 51 271 | 51 271 | | 0 | 3 561 | 0 | 0 | 51 271 |
| 3 | IP na dlouhodobý koncepční rozvoj výzk. org. | 49 571 | 49 571 | 1 700 | 1 700 | 51 271 | 51 271 | 0 | 0 | 3 561 | 0 | 0 | 51 271 |
| 4 | IP na mezinárodní spolupráci ČR ve VaV | 0 | 0 | 0 | 0 | 0 | 0 | 0 | 0 | 0 | 0 | 0 | 0 |
| 5 | <i>specifikovat dle programu</i> | | | | | 0 | 0 | | | | | | 0 |
| 6 | Účelová podpora | 30 521 | 30 521 | 0 | 0 | 30 521 | 30 521 | | 158 | 1 333 | 0 | 0 | 30 521 |
| 7 | ÚP na programové projekty národní | 22 600 | 22 600 | 0 | 0 | 22 600 | 22 600 | 0 | 0 | 1 116 | 0 | 0 | 22 600 |
| 8 | Národní programy udržitelnosti | 22 600 | 22 600 | 0 | 0 | 22 600 | 22 600 | 0 | 0 | 1 116 | 0 | 0 | 22 600 |
| 9 | <i>NPU I</i> | 22 600 | 22 600 | 0 | 0 | 22 600 | 22 600 | 0 | 0 | 1 116 | 0 | 0 | 22 600 |
| 10 | ÚP na projekty mezinárodní spolupráce | 849 | 849 | 0 | 0 | 849 | 849 | 0 | 158 | 0 | 0 | 0 | 849 |
| 11 | <i>Norské fondy</i> | 349 | 349 | 0 | 0 | 349 | 349 | 0 | 158 | 0 | 0 | 0 | 349 |
| 12 | <i>COST</i> | 500 | 500 | 0 | 0 | 500 | 500 | 0 | 0 | 0 | 0 | 0 | 500 |
| 13 | Specifický vysokoškolský výzkum | 7 072 | 7 072 | 0 | 0 | 7 072 | 7 072 | 0 | 0 | 217 | 0 | 0 | 7 072 |
| 14 | Velké infrastruktury | 0 | 0 | 0 | 0 | 0 | 0 | 0 | 0 | 0 | 0 | 0 | 0 |
| 15 | <i>specifikovat dle programu</i> | | | | | 0 | 0 | | | | | | 0 |
| 16 | Ostatní kapitoly státního rozpočtu | 25 545 | 25 449 | 0 | 0 | 25 545 | 25 449 | 0 | 3 735 | 612 | 96 | 587 | 26 036 |
| 17 | MZE - součtový řádek | 6 422 | 6 414 | 0 | 0 | 6 422 | 6 414 | 0 | 625 | 82 | 8 | 587 | 7 001 |
| 18 | <i>NAZV</i> | 6 422 | 6 414 | 0 | 0 | 6 422 | 6 414 | 0 | 625 | 82 | 8 | 587 | 7 001 |
| 19 | GACR - součtový řádek | 19 123 | 19 035 | 0 | 0 | 19 123 | 19 035 | 0 | 3 110 | 530 | 88 | 0 | 19 035 |
| 20 | <i>GACR</i> | 19 123 | 19 035 | 0 | 0 | 19 123 | 19 035 | 0 | 3 110 | 530 | 88 | 0 | 19 035 |
| 21 | TACR - součtový řádek | 0 | 0 | 0 | 0 | 0 | 0 | 0 | 0 | 0 | 0 | 0 | 0 |
| 22 | <i>specifikace VVŠ</i> | | | | | 0 | 0 | | | | | | 0 |
| 23 | Územní rozpočty | 0 | 0 | 0 | 0 | 0 | 0 | 0 | 0 | 0 | 0 | 0 | 0 |
| 24 | součtový řádek pro poskytovatele | 0 | 0 | 0 | 0 | 0 | 0 | 0 | 0 | 0 | 0 | 0 | 0 |
| 25 | <i>specifikace VVŠ</i> | | | | | 0 | 0 | | | | | | 0 |
| 26 | Prostředky ze zahraničí (získané přímo VVŠ) | 6 812 | 6 812 | 0 | 0 | 6 812 | 6 812 | 100% | 0 | 0 | 0 | 0 | 6 812 |
| 27 | součtový řádek pro poskytovatele | 6 812 | 6 812 | 0 | 0 | 6 812 | 6 812 | 0 | 0 | 0 | 0 | 0 | 6 812 |
| 28 | <i>H2020</i> | 3 996 | 3 996 | 0 | 0 | 3 996 | 3 996 | 100% | 0 | 0 | 0 | 0 | 3 996 |
| 29 | <i>7.RP</i> | 2 816 | 2 816 | 0 | 0 | 2 816 | 2 816 | 100% | 0 | 0 | 0 | 0 | 2 816 |
| 30 | C e l k e m | 112 449 | 112 353 | 1 700 | 1 700 | 114 149 | 114 053 | | 3 893 | 5 506 | 96 | 587 | 114 640 |

Poznámky

(1) Součtové údaje řádků označených tmavě šedou barvou se musí shodovat s údaji uvedenými v tabulce 5. Součtový údaj za MŠMT = Tab. 5, ř.12; za dotace ostatních kapitol státního rozpočtu = Tab. 5, ř.19; za územní rozpočty = Tab. 5, ř.26; za prostředky ze zahraničí = Tab. 5, ř.29. Tabulka je tříděna podle poskytovatele, dále podle institucionální a účelové podpory a dále podle jednotlivých programů (nejpodrobnější údaj bude na úrovni programu, není třeba vyplňovat tabulku na úrovni projektů). VŠ uvede pouze ty programy, ve kterých získává finanční prostředky. Za každého poskytovatele VŠ vždy uvede součtový údaj. Pokud škola realizuje výzkumný projekt/program financovaný pouze z neveřejných zdrojů, realizuje aktivity v rámci doplňkové činnosti za úplatů, spoluřeší projekty, apod., do této tabulky je uvádět v řádcích nebude.

(2) Poskytnuto: jedná se o finanční prostředky, které byly vysoké škole poskytnuty v daném kalendářním roce jako podpora VaV podle zákona 130/2002 Sb. Uvádí se ve shodě s objemem finančních prostředků uvedených v rozhodnutí (sl. a, c, e).

(3) Použito: jedná se o finanční prostředky, které VŠ v daném kalendářním roce použila na účel v souladu s rozhodnutím (sloupec b, d, f). Pokud by škola používala veřejné prostředky institucionálního charakteru (např. IP na rozvoj VO) k dofinancování programů/aktivit uvedených v dalších řádcích této tabulky nebo projektů zde neuvedených, takové použití pro jiný účel financovaný z veřejných zdrojů je nutné specifikovat v komentáři.

(4) Z celkových veřejných prostředků poskytnutých i použitých k financování projektů v dané kategorii se uvede procentuální podíl zdrojů pocházejících mimo veřejné rozpočty ČR - z veřejných rozpočtu EU nebo jiných zahraničních veřejných zdrojů.

(5) Uvedou se prostředky, které byly převedeny k řešení projektů/aktivit ostatním spoluřešitelům.

(6) Fond účelové určených prostředků (§ 18, odst. 6 zákona o VŠ). Jedná se o finanční prostředky, které nebyly v daném kalendářním roce použity, ale byly převedeny do FÚUP. Jsou součástí "použitých" prostředků uvedených v této tabulce.

(7) Sloupec "i" uvádí "ostatní použité neveřejné zdroje celkem" a obsahuje prostředky na dofinancování programů/aktivit uvedených v jednotlivých řádcích (a to z neveřejných zdrojů).

(8) VVŠ uvede v členění dle povahy poskytovaných prostředků.

Tabulka 5.c Financování programů reprodukce majetku - **součástí nevyplňují**

(tis. Kč)

| č.ř. | Identifikační číslo EDS (ISPROFIN) | Název akce | Prostředky z veřejných zdrojů běžné (1) | | Prostředky z veřejných zdrojů kapitálové | | Prostředky z veřejných zdrojů celkem | | Vratka nevyčerpaných prostředků g=e-f | Vlastní použité (3) h | Ostatní použité neveřejné zdroje celkem (4) i | Použité zdroje celkem j=f+h+i |
|------|------------------------------------|------------|---|---------|--|---------|--------------------------------------|---------|--|--------------------------|--|----------------------------------|
| | | | poskytnuté (2) | použité | poskytnuté (2) | použité | poskytnuté | použité | | | | |
| | | | a | b | c | d | e=a+c | f=b+d | | | | |
| 1 | | | | | | | 0 | 0 | 0 | | | 0 |
| 2 | | | | | | | 0 | 0 | 0 | | | 0 |
| 3 | | | | | | | 0 | 0 | 0 | | | 0 |
| 4 | | | | | | | 0 | 0 | 0 | | | 0 |
| 5 | | | | | | | 0 | 0 | 0 | | | 0 |
| 6 | | | | | | | 0 | 0 | 0 | | | 0 |
| 7 | | | | | | | 0 | 0 | 0 | | | 0 |
| 8 | | | | | | | 0 | 0 | 0 | | | 0 |
| 9 | C e l k e m (5) | | 0 | 0 | 0 | 0 | 0 | 0 | 0 | 0 | 0 | 0 |

Poznámky:

(1) Uvedou se prostředky, které VVŠ v roce přijala/použila v souladu s Rozhodnutím o poskytnutí dotace na přípravu a realizaci akcí programů reprodukce majetku. V případě, že uvedená hodnota zahrnuje i jiné veřejné prostředky než prostředky MŠMT, uvede se tato skutečnost spolu s výší této částky v připojeném komentáři.

(2) Uvedou se finanční prostředky ve výši dle vystavených limitek k 31. 12.

(3) Uvedou se prostředky fondu reprodukce majetku VVŠ, případně investičního příspěvku daného roku. Pokud v hodnotě bude investiční příspěvek obsažen, je třeba tuto skutečnost specifikovat v komentáři.

(4) Uvedou se prostředky nezařazené v předchozích sloupcích.

(5) Součtová hodnota této tabulky se musí rovnat údajům uvedeným v tabulce 5, ř.10.

Tabulka 5.d Financování programů strukturálních fondů

(v tis. Kč)

| č.ř. | Operační program/prioritní osa/oblast podpory (1) | VaV (2) | Prostředky z veřejných zdrojů běžné | | Prostředky z veřejných zdrojů kapitálové | | Prostředky z veřejných zdrojů celkem | | z toho zdroje EU v % (5) | z toho zajištěno spoluřešit. (6) | Nevyčerp. z poskyt. veřejných prostředků v roce (7) | Vratka nevyčerp. prostředků (8) | Ostatní použ. neveřejné zdroje celkem (9) | Použité zdroje celkem (10) |
|------|--|---------|-------------------------------------|-------------|--|---------|--------------------------------------|---------|--------------------------|----------------------------------|---|---------------------------------|---|----------------------------|
| | | | poskytnuté (3) | použité (4) | poskytnuté | použité | poskytnuté | použité | | | | | | |
| | | | a | b | c | d | e=a+c | f=b+d | | | | | | |
| 1 | MŠMT | | 0 | 0 | 18 846 | 18 846 | 18 846 | 18 846 | 0 | 0 | 0 | 0 | 0 | 18 846 |
| 2 | OP VK -Vzdělávání pro konkurenceschopnost | | | | | | | | | | | | | |
| 3 | PO 2 - Terciární vzdělávání, výzkum a vývoj | | 0 | 0 | 0 | 0 | 0 | 0 | 0 | 0 | 0 | 0 | 0 | 0 |
| 4 | OP VaVpl - Výzkum a vývoj pro inovace | | 0 | 0 | 18 846 | 18 846 | 18 846 | 18 846 | 0 | 0 | 0 | 0 | 0 | 18 846 |
| 5 | PO 1 - Evropská centra excelence | | 0 | 0 | 0 | 0 | 0 | 0 | 0 | 0 | 0 | 0 | 0 | 0 |
| 6 | PO 2 - Regionální VaV centra | | 0 | 0 | 18 846 | 18 846 | 18 846 | 18 846 | 85% | 0 | 0 | 0 | 0 | 18 846 |
| 7 | PO 3 - Komercializace a popularizace VaV | | 0 | 0 | 0 | 0 | 0 | 0 | 0 | 0 | 0 | 0 | 0 | 0 |
| 8 | PO 4 – Infrastruktura pro výuku na VŠ spojenou s výzkumem | | 0 | 0 | 0 | 0 | 0 | 0 | 0 | 0 | 0 | 0 | 0 | 0 |
| 9 | OP VVV - Výzkum, vývoj a vzdělávání | | | | | | | | | | | | | |
| 10 | PO 1 - Posilování kapacit pro kvalitní výzkum | | 0 | 0 | 0 | 0 | 0 | 0 | 0 | 0 | 0 | 0 | 0 | 0 |
| 11 | PO 2 - Rozvoj VŠ a lidských zdrojů pro VaV | | 0 | 0 | 0 | 0 | 0 | 0 | 0 | 0 | 0 | 0 | 0 | 0 |
| 12 | PO 3 - Rovný přístup ke kvalitnímu ... vzdělávání | | 0 | 0 | 0 | 0 | 0 | 0 | 0 | 0 | 0 | 0 | 0 | 0 |
| 13 | <i>další dle specifikace VŠ</i> | | | | | | | | | | | | | |
| 14 | Ostatní kapitoly státního rozpočtu | | 0 | 0 | 8 623 | 8 623 | 8 623 | 8 623 | | 0 | 0 | 0 | 0 | 8 623 |
| 15 | MŽP | | 0 | 0 | 8 623 | 8 623 | 8 623 | 8 623 | | 0 | 0 | 0 | 0 | 8 623 |
| | PO 7 - Rozvoj infrastruktury pro environmentální zdělávání | | 0 | 0 | 8 623 | 8 623 | 8 623 | 8 623 | 85% | 0 | 0 | 0 | 0 | 8 623 |
| 16 | <i>další dle operačního programu a PO</i> | | | | | | 0 | 0 | | | 0 | | | 0 |
| 17 | Územní rozpočty | | | | | | | | | | | | | |
| 18 | součtový řádek pro poskytovatele | | | | | | | | | | | | | |
| 19 | <i>další dle operačního programu a PO</i> | | | | | | 0 | 0 | | | 0 | | | 0 |
| 20 | C e l k e m | | 0 | 0 | 27 469 | 27 469 | 27 469 | 27 469 | 0 | 0 | 0 | 0 | 0 | 27 469 |

Poznámky

(1) Součtové údaje řádků označených tmavě šedou barvou se musí shodovat s údaji uvedenými v tabulce 5. Součtový údaj za MŠMT v částech označených VaV = Tab. 5, ř.6; za dotace ostatních kapitol státního rozpočtu = Tab. 5, ř.16; za územní rozpočty = Tab. 5, ř.23. Součtový údaj za MŠMT v částech neoznačených VaV = Tab. 5, ř.5; za dotace ostatních kapitol státního rozpočtu = Tab. 5, ř.15; za územní rozpočty = Tab. 5, ř.22.

Tabulka je tříděna podle poskytovatele, dále podle operačního programu, prioritní osy, oblasti podpory (nejpodrobnější údaj bude na úrovni oblasti podpory, není třeba vyplňovat tabulku na úrovni projektů). VVŠ uvede ty programy, ve kterých získává finanční prostředky (tzn. včetně IPN). Za každého poskytovatele VŠ vždy uvede součtový údaj.

(2) VVŠ uvede pro oblast podpory financovanou z prostředků VaV dle zákona č. 130/2002 Sb. o podpoře výzkumu a vývoje zkratku: VaV.

(3) Uvedou se prostředky, které byly vysoké škole poskytnuty v daném roce na základě Rozhodnutí o poskytnutí dotace na přípravu a realizaci všech projektů uvedeného operačního programu a prioritní osy.

(4) Uvedou se prostředky použité daném roce na přípravu a realizaci projektů v souladu s Rozhodnutím.

(5) Z celkových prostředků poskytnutých i použitých k financování projektů v dané kategorii se uvede procentuální podíl zdrojů pocházejících mimo veřejné rozpočty ČR - z EU; např. v případě OP VK zde bude uvedeno 85%.

(6) Uvedou se prostředky, které byly převedeny k řešení projektů/aktivit ostatním spoluřešitelům.

(7) Lze vyplnit, pokud se nejedná o poslední rok projektu.

(8) Lze vyplnit pouze v posledním roce projektu nebo při předčasném ukončení projektu. Jedná se o souhrnný údaj za všechny roky trvání projektu.

(9) Uvedou se prostředky nezařazené v předchozích sloupcích. Pokud jsou v uvedených hodnotě obsaženy i veřejné zdroje, poskytnuté škole ve sledovaném roce prostřednictvím jiného dotačního titulu, je nutné tuto skutečnost specifikovat v komentáři.

Tabulka 6 Přehled vybraných výnosů

(v tis. Kč)

| č.ř. | Vybrané činnosti | Výnosy za rok (1) | | |
|------|-----------------------------|---|-------------------|--------|
| | | Hlavní činnost | Doplňková činnost | Celkem |
| A | Transfer znalostí (1) | 0 | 3 323 | 3 323 |
| A.1 | v tom | Příjmy z licenčních smluv (2) | 0 | 0 |
| A.2 | | Příjmy ze smluvního výzkumu (3) | 0 | 3 176 |
| A.3 | | Placené vzdělávací kurzy pro zaměstnance subjektů aplikační sféry (4) | 0 | 147 |
| A.4 | | Konzultace a poradenství (5) | 0 | 0 |
| B | Tržby za vlastní služby (6) | 518 | 2 602 | 3 120 |
| C | Pronájem | 0 | 1 046 | 1 046 |
| C.1 | v tom | budovy, stavby, haly | 0 | 168 |
| C.2 | | pozemky | 0 | 3 |
| C.3 | | prostory (7) | 0 | 871 |
| C.4 | | ostatní | 0 | 4 |
| D | Tržby z prodeje majetku | 289 | 0 | 289 |
| D.1 | v tom | budovy, stavby, haly | 0 | 0 |
| D.2 | | pozemky | 0 | 0 |
| D.3 | | ostatní | 289 | 0 |
| E | Dary | 143 | 0 | 143 |
| F | Dědictví | 0 | 0 | 0 |

Poznámky

(1) Údaje budou vyplněny v souladu s účetní evidencí vysoké školy.

(2) **Licenční smlouva** je definována jako poskytnutí práva ve sjednaném rozsahu a na sjednaném území na nabytí či poskytnutí licence na některou z ochrany duševního a průmyslového vlastnictví. Licenční smlouvy se uzavírají k patentovaným vynálezům, resp. zapsaným užitným vzorům, průmyslovým vzorům, topografií polovodičových výrobků, novým odrůdám rostlin a plemenům zvířat či k ochranným známkám písemnou smlouvou. Poskytovatel opravňuje nabyvatele ve sjednaném rozsahu a na sjednaném území k výkonu práv z duševního a průmyslového vlastnictví a nabyvatel se zavazuje k poskytování určité úplaty (licenční poplatky) nebo jiné majetkové hodnoty. Nabyvateli přitom nehrozí obvinění z narušení duševního vlastnictví či autorského práva ze strany poskytovatele.

(3) **Smluvní výzkum** je výzkum na zakázku, který vychází ze spolupráce (interakce) specificky plní především výzkumné potřeby subjektů aplikační sféry a vysokoškolská instituce je pro subjekt aplikační sféry realizuje dle jeho požadavků a potřeb. Za tento výzkum jsou jí tímto subjektem poskytovány finanční prostředky. Typicky zahrnuje rozsáhlejší projekty, originální výzkum a psaný report. Obvykle bývá výzkum na zakázku zadán jednou konkrétní externí organizací (pro její potřebu). Není rozhodující, zda finanční prostředky, které subjekt aplikační sféry na takový smluvní výzkum vynaložil, pochází z veřejných či soukromých zdrojů. Za smluvní výzkum nelze považovat případ, kdy je vysoká škola příjemcem účelové podpory na aplikovaný výzkum.

(4) **Placené vzdělávací kurzy** prohlubující kvalifikaci zaměstnanců subjektů aplikační sféry (např. podnikové vzdělávací kurzy). Subjektem aplikační sféry se zde rozumí právnická osoba, jejíž hlavní činností není výzkum a vývoj. Může se jednat o podnikatelský subjekt, orgán veřejné správy, neziskovou organizaci, apod. - vždy s podmínkou, že hlavní činností není výzkumná. Výnosy budou zahrnuty z těch vzdělávacích kurzů, které jsou "na zakázku", tzn. po dohodě s danou organizací pro její zaměstnance. Nejedná se zde o vyčíslení nákladů účastníků vzdělávacích kurzů, kteří jsou zaměstnaní ve společnosti, která splňuje výše uvedenou definici. Naopak, jedná se o kurzy, jež vznikly po dohodě s vybranou společností, neboť tato chtěla školit své zaměstnance.

(5) **Konzultace a poradenství** je založeno na poskytnutí expertní rady, názoru či činnosti, jenž závisí na vysoké míře intelektuálních vstupních zdrojů od vysokoškolské instituce ke klientovi. Vysoká škola za úplatu a v souladu s tržními podmínkami poskytuje konzultační a poradenské služby subjektům aplikační sféry. Hlavním požadovaným výstupem konzultace není vytvoření nové znalosti (vědomosti), ale porozumění nebo pochopení určitého stavu.

(6) Do řádku "**Tržby za vlastní služby**" se doplní výnosy z hlavní a doplňkové činnosti uvedené ve výkazu zisku a ztráty na syntetickém účtu 602 "Tržby z prodeje služeb" bez zahrnutí výnosů z pronájmu. Současně v případě, že vysoká škola účtuje výnosy z pronájmu i na jiných syntetických účtech než na účtu 602 Tržby z prodeje služeb uvede tuto informaci do komentáře v textu výroční zprávy VŠ k tabulce č. 6.

(7) Do řádku "**Prostory**" se doplní výnosy z nájmu, pokud se nejedná o celé budovy, stavby nebo haly.

Tabulka 7 Příjmy z poplatků a úhrad za další činnosti poskytované veřejnou vysokou školou

(tis. Kč)

| č.ř. | Položka | Výnosy (1) | Z toho stipendijní fond tvorba (1) | Počet studentů (2) | Průměrná částka na 1 studenta (3) |
|------|--|------------|---------------------------------------|--------------------|--------------------------------------|
| | | a | b | c | d |
| 1 | Poplatky stanovené dle § 58 zákona 111/1998 Sb. | 602 | 499 | 223 | – |
| 2 | poplatky za úkony spojené s přijímacím řízením (§ 58 odst. 1) | 100 | – | 199 | 0,5 |
| 3 | poplatky za nadstandardní dobu studia (§58 odst. 3) | 499 | 499 | 22 | 23 |
| 4 | poplatky za studium v dalším stud. programu (§58 odst. 4) | – | – | – | – |
| 5 | poplatky za studium v cizím jazyce (§58 odst. 5) | 3 | – | 2 | 1,5 |
| 6 | Úhrada za další činnosti poskytované vysokou školou (4) (5) | 24 | – | 82 | – |
| 7 | úplata za poskytování programů CŽV (§ 60) mimo U3V | – | – | – | – |
| 8 | úplata za poskytování U3V | – | – | – | – |
| 9 | poplatek promoce | 16 | – | 33 | 0,5 |
| 10 | poplatek žádost studenta | 8 | – | 49 | 0,2 |
| 11 | Celkem | 626 | 499 | 305 | – |

Poznámky

(1) VŠ uvede celkovou částku v tis. Kč, kterou na daném typu poplatku / úhradou za další činnosti poskytované veřejnou vysokou školou přijala od studentů/dalších účastníků vzdělávání v daném kalendářním roce.

(2) VŠ uvede počet studentů (resp. studií) nebo dalších účastníků vzdělávání, kteří poplatek/úhradu za další činnosti zaplatili.

(3) Položku v každém řádku sloupce "a" vydělí VŠ počtem studentů /účastníků vzdělávání ve sloupci "c". Pokud existuje jednotková sazba, stačí zde uvést tuto.

(4) Jedná se o činnosti související se studiem jiné než podle § 58 zák.111/1998 Sb.

(5) VŠ vloží řádky dle potřeby. Může se jednat např. o úhradu nákladů spojených se zakončením studia, cizojazyčné potvrzení o studiu, duplikát výkazu o studiu, dodatečný zápis, atp. To se týká i případných příjmů podle § 60a novely zákona 111/1998 Sb.

Kontrolní vazba

sl. b" Celkem = vazba na stipendijní fond (Tab. 11.c)

Tabulka 8 Pracovníci a mzdové prostředky
Tab. 8.a: Pracovníci a mzdové prostředky (dle zdroje financování mzdy a OON) (1)

(v tis. Kč)

| č.ř. | Ukazatel | | Zdroj financování | | | | | | | | | | | | | | | | | | | | | |
|------|--------------|-----------------------|---------------------|------------|---------------|------------|--|-----------|------------------|----------|----------------------|----------|---------------|----------|-----------------------|----------|----------|--------------|-------------------|------------|----------------|---------------|--------------|-----|
| | | | Kapitola 333 - MŠMT | | | | VaV z ostatních zdrojů (bez operačních progr.) | | | | Operační programy EU | | | | | | Fondy | | Doplňková činnost | | Ostatní zdroje | | CELKEM | |
| | | | bez VaV | | VaV | | VaV z národních zdrojů (2) | | VaV ze zahraničí | | MŠMT OP VK | | MŠMT OP VaVpl | | ostatní poskytovatelé | | mzdy | OON | mzdy | OON | mzdy | OON | mzdy (7) | OON |
| | | | mzdy | OON | mzdy | OON | mzdy | OON | mzdy | OON | mzdy | OON | mzdy | OON | mzdy | OON | mzdy | OON | mzdy | OON | mzdy | OON | mzdy | OON |
| 1 | vyšoká škola | akademickí pracovníci | 2 966 | 25 | 13 103 | 35 | 5 267 | 23 | 743 | 1 | 0 | 0 | 0 | 0 | 0 | 0 | 0 | 1 624 | 44 | 282 | 0 | 23 985 | 128 | |
| 2 | | vědeckí pracovníci | 480 | 0 | 4 144 | 1 | 948 | 5 | 30 | 0 | 0 | 0 | 0 | 0 | 0 | 0 | 0 | 72 | 0 | 557 | 0 | 6 231 | 6 | |
| 3 | | ostatní | 2 674 | 496 | 16 360 | 820 | 2 148 | 29 | 2 775 | 4 | 0 | 0 | 0 | 0 | 0 | 0 | 0 | 1 390 | 258 | 90 | 53 | 25 437 | 1 660 | |
| 4 | | KaM | 0 | 0 | 0 | 0 | 0 | 0 | 0 | 0 | 0 | 0 | 0 | 0 | 0 | 0 | 0 | 0 | 0 | 0 | 0 | 0 | 0 | |
| 5 | | VZaLS | 0 | 0 | 0 | 0 | 0 | 0 | 0 | 0 | 0 | 0 | 0 | 0 | 0 | 0 | 0 | 0 | 0 | 0 | 0 | 0 | 0 | |
| 6 | | CELKEM | 6 120 | 521 | 33 607 | 856 | 8 363 | 57 | 3 548 | 5 | 0 | 0 | 0 | 0 | 0 | 0 | 0 | 3 086 | 302 | 929 | 53 | 55 653 | 1 794 | |

Tab. 8.b: Pracovníci a mzdové prostředky (bez OON)

(v tis. Kč)

| č.ř. | Ukazatel | | kapitola 333 - MŠMT | | | ostatní zdroje rozpočtu VŠ | | | CELKEM | | |
|------|--------------|------------------------------|----------------------|---------------|-----------------------|----------------------------|---------------|-----------------------|------------------|---------------|-----------------------|
| | | | Počet pracovníků (3) | Mzdy | Průměrná měsíční mzda | Počet pracovníků | Mzdy | Průměrná měsíční mzda | Počet pracovníků | Mzdy | Průměrná měsíční mzda |
| | | | 1 | 2 | 3=sl.2/12/sl.1 | 4 | 5 | 6=sl.5/12 /sl.4 | 7 | 8 | 9=sl.8/12 /sl.7 |
| | | | | | | | | | | | |
| 1 | Vysoká škola | profesoři | 3,870 | 3 252 | 70 | 1,030 | 730 | 59 | 4,900 | 3 982 | 68 |
| 2 | | docenti | 5,015 | 3 598 | 60 | 3,035 | 2 057 | 56 | 8,050 | 5 655 | 59 |
| 3 | | akademickí odborní asistenti | 16,847 | 7 990 | 40 | 11,255 | 4 608 | 34 | 28,102 | 12 598 | 37 |
| 4 | | asistenti | 0,905 | 294 | 27 | 0,095 | 41 | 36 | 1,000 | 335 | 28 |
| 5 | | lektoři | 3,069 | 1 277 | 35 | 0,237 | 138 | 49 | 3,306 | 1 415 | 36 |
| 6 | | CELKEM | 29,706 | 16 411 | 46 | 15,652 | 7 574 | 40 | 45,358 | 23 985 | 44 |
| 7 | | vědeckí pracovníci (5) | 12,371 | 4 836 | 33 | 4,011 | 1 395 | 29 | 16,382 | 6 231 | 32 |
| 8 | | ostatní (6) | 60,622 | 18 480 | 25 | 19,437 | 6 957 | 30 | 80,059 | 25 437 | 26 |
| 9 | | KaM | 0 | 0 | 0 | 0,000 | 0 | 0 | 0,000 | 0 | 0 |
| 10 | | VZaLS | 0 | 0 | 0 | 0,000 | 0 | 0 | 0,000 | 0 | 0 |
| 11 | | CELKEM | 102,699 | 39 727 | 32 | 39,100 | 15 926 | 34 | 141,799 | 55 653 | 33 |

Poznámky

(1) Mzdy = plnění poskytované za vykonanou práci či v přímé souvislosti s prací poskytovanou na základě pracovního poměru, a to bez sociálního a zdravotního pojištění, které odvádí zaměstnavatel; OON obsahuje pouze platby za provedenou práci (DPP, DPC), neobsahuje sociální a zdravotní pojištění, které odvádí zaměstnavatel.

(2) Obsahuje prostředky z GA ČR, TA ČR, ministerstev a dalších národních zdrojů (bez operačních programů EU).

(3) Počet pracovníků = průměrný počet zaměstnanců přepočtený na plný úvazek (full-time equivalent). Zahrnuje počty zaměstnanců v jednotlivých kategoriích za celý sledovaný rok přepočtené na zaměstnance s plným pracovním úvazkem, zaokrouhlené na celé číslo. Počet pracovníků ve sl. 1 je odvozený od mzdových prostředků hrazených z kapitoly 333-MŠMT; ve sl. 4 je odvozený od mzdových prostředků hrazených z ostatních zdrojů rozpočtu VŠ.

(4) Jedná se o pracovníky vysoké školy, kteří jsou vnitřním předpisem vysoké školy zařazeni mezi akademické pracovníky. Zároveň platí, že se v rámci svého úvazku věnují pedagogické nebo vědecké činnosti; není možné mezi akademické pracovníky zařadit vědecké pracovníky, kteří na vysoké škole pouze vědecky pracují a vůbec nevučí. Vědeckí, výzkumní a vývojoví pracovníci podílející se na pedagogické činnosti budou započtení do vyznačených kategorií akademických pracovníků. Pokud vysoká škola v rámci svých vnitřních předpisů eviduje i jiné kategorie akademických pracovníků, doplní řádek "ostatní" a v komentáři blíže vysvětlí, o jaké pracovníky se jedná. Výčet v jednotlivých kategoriích (řádcích) akademických pracovníků se nesmí překrývat, celkový součet musí odpovídat skutečným přepočteným "full-time" akademickým pracovníkům. Celkový součet za kategorií akademických pracovníků a vědeckých pracovníků musí souhlasit s údajem vykázaným ve výroční zprávě o činnosti, tabulka 7.1.

(5) Jedná se o vědecké pracovníky, kteří v rámci svého úvazku na vysoké škole pouze vědecky pracují. Pedagogické činnosti se nevěnují vůbec.

(6) Úvazky pracovníků, kteří se nevěnují ani pedagogické ani vědecké činnosti. Jde zejména o technicko- hospodářské pracovníky, provozní a obchodně provozní pracovníky, zdravotní a ostatní pracovníky, atp.

(7) Hodnota mezd CELKEM v řádku 6 (CELKEM) tab. 8.a se rovná hodnotě mezd CELKEM ve sl. 8, ř. 11 tabulky 8.b.

Tabulka 9 Stipendia

(v tis. Kč)

| č.ř. | Druh stipendia | Zdroje | | | | Celkem vyplaceno (2) | |
|------|--|----------------------------|------------------------|-------------|---------|----------------------|---------|
| | | Příspěvek / dotace MŠMT | Stipendijní fond VŠ | Ostatní (1) | CELKEM | Studenti | Ostatní |
| | | a | b | c | d=a+b+c | e | f |
| 1 | STIPENDIA přiznána a vyplacena | 9 241 | 0 | 306 | 9 547 | 9 547 | 0 |
| 2 | za vynikající studijní výsledky dle § 91 odst. 2 písm. a) | 180 | 0 | 306 | 486 | 486 | 0 |
| 3 | za vynikající vědecké, výzkumné, vývojové, umělecké nebo další tvůrčí výsledky přispívající k prohloubení znalostí dle § 91 odst. 2 písm. b) | 295 | 0 | 0 | 295 | 295 | 0 |
| 4 | na výzkumnou, vývojovou a inovační činnost podle zvláštního právního předpisu, § 91 odst.2 písm. c) | 5 674 | 0 | 0 | 5 674 | 5 674 | 0 |
| 5 | v případě tíživé sociální situace studenta dle § 91 odst. 2 písm. d) | 0 | 0 | 0 | 0 | 0 | 0 |
| 6 | v případě tíživé sociální situace studenta dle § 91 odst. 3) | 0 | 0 | 0 | 0 | 0 | 0 |
| 7 | v případech zvláštního zřetele hodných dle § 91 odst. 2 písm. e) | 8 | 0 | 0 | 8 | 8 | 0 |
| 8 | z toho ubytovací stipendium | 0 | 0 | 0 | 0 | 0 | 0 |
| 9 | na podporu studia v zahraničí dle § 91 odst. 4 písm. a) | 425 | 0 | 0 | 425 | 425 | 0 |
| 10 | z toho SOCRATES | 0 | 0 | 0 | 0 | 0 | 0 |
| 11 | CEEPUS | 0 | 0 | 0 | 0 | 0 | 0 |
| 12 | Norské fondy | 85 | 0 | 0 | 85 | 85 | 0 |
| | IP Mobility | 340 | 0 | 0 | 340 | 340 | 0 |
| 13 | na podporu studia v ČR dle § 91 odst. 4 písm. b) | 0 | 0 | 0 | 0 | 0 | 0 |
| 14 | z toho AKTION | 0 | 0 | 0 | 0 | 0 | 0 |
| 15 | CEEPUS | 0 | 0 | 0 | 0 | 0 | 0 |
| 16 | (1) | 0 | 0 | 0 | 0 | 0 | 0 |
| 17 | studentům doktorských studijních programů dle § 91 odst. 4 písm. c) | 2 659 | 0 | 0 | 2 659 | 2 659 | 0 |
| 18 | jiná stipendia | 0 | 0 | 0 | 0 | 0 | 0 |
| 19 | z toho (1) | 0 | 0 | 0 | 0 | 0 | 0 |

Poznámky

(1) VVŠ uvede, jaké další zdroje použila k financování stipendií.

(2) VVŠ uvede celkovou částku, kterou vyplatila na stipendiích - odděleně pro studenty a pro ostatní účastníky vzdělávání.

Tabulka 10 Neinvestiční náklady a výnosy - Koleje a menzy (KaM)

Tabulka 10.a Neinvestiční náklady a výnosy - oblast stravování

(v tis.Kč)

| č.ř. | Menzy a ostatní stravovací zařízení na zákl. smluvního vztahu (1) | Náklady celkem | | Výnosy | | | | | | | Výsledek hospodaření | | |
|------|---|-------------------|----------------------|-------------------|--------------------|-------------|---------------|----------------------|---------------------|----------|----------------------|----------------------|----------|
| | | v hlavní činnosti | v doplňkové činnosti | v hlavní činnosti | | | | v doplňkové činnosti | | | v hlavní činnosti | v doplňkové činnosti | |
| | | | | od studentů | od zaměstnanců (2) | ostatní (3) | z dotace MŠMT | celkem | od cizích strávníků | ostatní | | | celkem |
| a | b | c | d | e | f | g | h | i | j | k | l=h-b | m=k-c | |
| 1 | | | | | | | | 0 | | | 0 | 0 | 0 |
| 2 | | | | | | | | 0 | | | 0 | 0 | 0 |
| 3 | | | | | | | | 0 | | | 0 | 0 | 0 |
| 4 | | | | | | | | 0 | | | 0 | 0 | 0 |
| 5 | | | | | | | | 0 | | | 0 | 0 | 0 |
| 6 | Celkem | 0 | 0 | 0 | 0 | 0 | 0 | 0 | 0 | 0 | 0 | 0 | 0 |

Poznámky

(1) V případě potřeby rozšířit počet řádků.

(2) V případě, že výnosy od zaměstnanců škola vede v doplňkové činnosti, zahrne tyto prostředky do sl. "j" a výši těchto výnosů konkrétně uvede v komentáři

(3) V případě získání prostředků na činnost v oblasti stravování z jiných veřejných zdrojů než prostředků kap. 333, VŠ uvede tuto skutečnost do sl "f" a pod tabulkou stručně upřesní, o co se jedná.

Tabulka 10.b Neinvestiční náklady a výnosy - oblast ubytování

(v tis.Kč)

| č.ř. | Koleje a ostatní ubytovací zařízení provozované VVŠ (1) | Náklady celkem | | Výnosy | | | | | | | Výsledek hospodaření | | |
|------|---|-------------------|----------------------|-------------------|--------------------|-------------|---------------|----------------------|-----------------------|----------|----------------------|----------------------|----------|
| | | v hlavní činnosti | v doplňkové činnosti | v hlavní činnosti | | | | v doplňkové činnosti | | | v hlavní činnosti | v doplňkové činnosti | |
| | | | | od studentů | od zaměstnanců (2) | ostatní (3) | z dotace MŠMT | celkem | od cizích ubytovaných | ostatní | | | celkem |
| a | b | c | d | e | f | g | h | i | j | k | l=h-b | m=k-c | |
| 1 | | | | | | | | 0 | | | 0 | 0 | 0 |
| 2 | | | | | | | | 0 | | | 0 | 0 | 0 |
| 3 | | | | | | | | 0 | | | 0 | 0 | 0 |
| 4 | | | | | | | | 0 | | | 0 | 0 | 0 |
| 5 | | | | | | | | 0 | | | 0 | 0 | 0 |
| 6 | Celkem | 0 | 0 | 0 | 0 | 0 | 0 | 0 | 0 | 0 | 0 | 0 | 0 |

Poznámky

(1) V případě potřeby rozšířit počet řádků.

(2) V případě, že výnosy od zaměstnanců škola vede v doplňkové činnosti, zahrne tyto prostředky do sl. "j" a výši těchto výnosů konkrétně uvede v komentáři.

(3) V případě získání prostředků na činnost v oblasti ubytování z jiných veřejných zdrojů než prostředků kap. 333, VŠ uvede tuto skutečnost do sl "f" a pod tabulkou stručně upřesní, o co se jedná.

Kontrolní vazby

Součet hodnot sloupku "b", resp. "c" za oblast stravování a sloupku "b", resp. "c" za oblast ubytování se rovná součtu hodnot z řádku 0038 sl. 1, resp. sl. 2 dílčího výkazu zisku a ztrát (Tab. 2) za součást školy KaM.

Součet hodnot sloupků "h", resp. "k" za oblast stravování a sloupků "h", resp. "k" za oblast ubytování se rovná součtu hodnot z řádku 0060 sl. 1, resp. sl. 2 dílčího výkazu zisku a ztrát (Tab. 2) za součást školy KaM.

Tabulka 11 Fondy a návrh na přiděly do fondů v následujícím roce

(tis. Kč)

| č.ř. | Název údaje | počáteční stav k 1. 1. | tvorba | | čerpání (+) | zůstatek k 31.12. e=a+b-d | Návrh na přiděl ze zisku do fondů v násled. roce (1) |
|------|---|------------------------|---------------|--|---------------|---------------------------|--|
| | | | celkem (+) | z toho přiděl ze zisku za předchozí r. | | | |
| | | | a | b | | | |
| 1 | Fondy celkem | 53 710 | 21 212 | 1 345 | 13 523 | 61 399 | |
| 2 | v tom: Fond rezervní | 0 | 0 | 0 | 0 | 0 | 0 |
| 3 | Fond reprodukce investičního majetku | 5 439 | 8 522 | 1 345 | 7 929 | 6 032 | 2 162 |
| 4 | Stipendijní fond | 134 | 499 | – | 0 | 633 | 0 |
| 5 | Fond odměn | 0 | 0 | 0 | 0 | 0 | 0 |
| 6 | Fond účelově určených prostředků | 6 170 | 4 173 | – | 4 294 | 6 049 | 0 |
| 6a | z toho: na jednotlivé projekty VaV či výzkumné záměry | 5 428 | 3 561 | – | 3 877 | 5 112 | 0 |
| 6b | jiné podpory z veřejných prostředků | 742 | 612 | – | 417 | 937 | 0 |
| 7 | Fond sociální | 0 | 0 | – | 0 | 0 | 0 |
| 8 | Fond provozních prostředků | 41 967 | 8 018 | 0 | 1 300 | 48 685 | 0 |

Poznámky

(1) Do projednání výroční zprávy o hospodaření s MŠMT se jedná o návrh.

(2) Údaje v podbarvených polích se načtou automaticky z vyplněných tabulek 11.a až 11.g.

Kontrolní vazba

Součet počátečních stavů fondů k 1. 1. roku (pole a1) se rovná údaji z řádku 0086 sl. 1 tab. 1 - Rozvaha.

Součet koncových stavů fondů k 31. 12. roku (pole e1) se rovná údaji z řádku 0086 sl. 2 tab. 1 - Rozvaha.

Tabulka 11.a Rezervní fond

(tis. Kč)

| | | |
|---------------|--------------------------------------|------|
| Stav k 1.1. | | 0,00 |
| Tvorba | ze zisku za předchozí rok | 0 |
| | z fondu reprodukce inv. majetku | 0 |
| | z fondu odměn | 0 |
| | z fondu provozních prostředků | 0 |
| | Celkem | 0 |
| Čerpání | krytí ztrát minulých účetních období | 0 |
| | do fondu reprodukce inv. majetku | 0 |
| | do fondu odměn | 0 |
| | do fondu provozních prostředků | 0 |
| | ostatní užití (1) | 0 |
| | Celkem | 0 |
| Stav k 31.12. | | 0 |

Poznámka

(1) V případě použití tohoto řádku, VVŠ blíže specifikuje.

Tabulka 11.b Fond reprodukce investičního majetku

(tis. Kč)

| | | |
|---------------|---|--------------|
| Stav k 1.1. | | 5 439,00 |
| Tvorba | z odpisů | 3 495 |
| | ze zisku za předchozí rok | 1 345 |
| | příjmy z prodeje nehm. a hmot.dlouhod.majetku | 0 |
| | ze zůstatku příspěvku | 0 |
| | zůstat.cena nehm. a hmot.dlouhod. majetku | 66 |
| | ostatní příjmy celkem (1) | 2 316 |
| | Převod z fondů celkem | 1 300 |
| | v tom: z fondu odměn | 0 |
| | z fondu provozních prostředků | 1 300 |
| | z rezervního fondu | 0 |
| | Celkem | 8 522 |
| Čerpání | Investiční celkem | 7 929 |
| | v tom: stavby | 2 888 |
| | stroje a zařízení | 3 466 |
| | nákupy nemovitostí | 0 |
| | ostatní inv. užití (1) | 1 575 |
| | Neinvestiční celkem (1) | |
| | Převod do fondů celkem | 0 |
| | v tom: do fondu odměn | |
| | do fondu provozních prostředků | |
| | do rezervního fondu | |
| Celkem | 7 929 | |
| Stav k 31.12. | | 6 032 |

Poznámka

(1) V případě použití tohoto řádku VVŠ blíže specifikuje.

Tabulka 11.c Stipendijní fond

(tis. Kč)

| | | |
|---------------|---|-----|
| Stav k 1.1. | | 134 |
| Tvorba | poplatky za studium dle § 58 zákona 111/1998 Sb. (1) | 499 |
| | daňově uznatelné výdaje podle zák. 586/1992 Sb. o daních z příjmů | 0 |
| | ostatní příjmy (2) | 0 |
| | Celkem | 499 |
| Čerpání | Celkem | 0 |
| Stav k 31.12. | | 633 |

Poznámky

(1) Jedná se o poplatky definované v § 58, odst. 3 a 4 - zákona č. 111/1998 Sb.

(2) V případě použití tohoto řádku VVŠ blíže specifikuje.

Tabulka 11.d Fond odměn

(tis. Kč)

| | | |
|---------------|----------------------------------|------|
| Stav k 1.1. | | 0,00 |
| Tvorba | ze zisku za předchozí rok | 0 |
| | z rezervního fondu | 0 |
| | z fondu reprodukce inv. majetku | 0 |
| | z fondu provozních prostředků | 0 |
| | ostatní příjmy (1) | 0 |
| | Celkem | 0 |
| Čerpání | mzdové náklady | 0 |
| | do rezervního fondu | 0 |
| | do fondu reprodukce inv. majetku | 0 |
| | do fondu provozních prostředků | 0 |
| | ostatní užití (1) | 0 |
| | Celkem | 0 |
| Stav k 31.12. | | 0 |

Poznámka

(1) V případě použití tohoto řádku VVŠ blíže specifikuje.

Tabulka 11.e Fond účelově určených prostředků

(tis. Kč)

| | Položka | Neinvestice | Investice | Celkem |
|---------------|---|-------------|-----------|--------|
| Stav k 1.1. | účelově určené dary § 18 odst. 9 a) zák. č. 111/1998 Sb. | 0 | 0 | 0 |
| | účelově určené peněžní prostředky ze zahraničí § 18 odst. 9 b) zák. č. 111/1998 Sb. | 0 | 0 | 0 |
| | účelově určené prostředky na VaV kapitoly 333-MŠMT, § 18 odst.9 c) zák. č. 111/1998 Sb. | 5 146 | 282 | 5 428 |
| | účelově určené prostředky z jiné podpory z veř. prostředků, § 18 odst.9 c) zák. č. 111/1998 Sb. | 742 | 0 | 742 |
| | Celkem | 5 888 | 282 | 6 170 |
| Tvorba | účelově určené dary § 18 odst. 9 a) zák. č. 111/1998 Sb. | 0 | 0 | 0 |
| | účelově určené peněžní prostředky ze zahraničí § 18 odst. 9 b) zák. č. 111/1998 Sb. | 0 | 0 | 0 |
| | účelově určené prostředky na VaV kapitoly 333-MŠMT, § 18 odst.9 c) zák. č. 111/1998 Sb. | 2 654 | 907 | 3 561 |
| | účelově určené prostředky z jiné podpory z veř. prostředků, § 18 odst.9 c) zák. č. 111/1998 Sb. | 612 | 0 | 612 |
| | Celkem | 3 266 | 907 | 4 173 |
| Čerpání | účelově určené dary § 18 odst. 9 a) zák. č. 111/1998 Sb. | 0 | 0 | 0 |
| | účelově určené peněžní prostředky ze zahraničí § 18 odst. 9 b) zák. č. 111/1998 Sb. | 0 | 0 | 0 |
| | účelově určené prostředky na VaV kapitoly 333-MŠMT, § 18 odst.9 c) zák. č. 111/1998 Sb. | 3 595 | 282 | 3 877 |
| | účelově určené prostředky z jiné podpory z veř. prostředků, § 18 odst.9 c) zák. č. 111/1998 Sb. | 417 | 0 | 417 |
| | Celkem | 4 012 | 282 | 4 294 |
| Stav k 31.12. | účelově určené dary § 18 odst. 9 a) zák. č. 111/1998 Sb. | 0 | 0 | 0 |
| | účelově určené peněžní prostředky ze zahraničí § 18 odst. 9 b) zák. č. 111/1998 Sb. | 0 | 0 | 0 |
| | účelově určené prostředky na VaV kapitoly 333-MŠMT, § 18 odst.9 c) zák. č. 111/1998 Sb. | 4 205 | 625 | 4 830 |
| | účelově určené prostředky z jiné podpory z veř. prostředků, § 18 odst.9 c) zák. č. 111/1998 Sb. | 937 | 0 | 937 |
| | Celkem | 5 142 | 625 | 5 767 |

Tabulka 11.f Fond sociální

(tis. Kč)

| | | |
|---------------|---|---|
| Stav k 1.1. | | 0 |
| Tvorba | Příděl podle § 18 odst. 12 zák. č. 111/1998 Sb. | 0 |
| Čerpání | užití (1) | |
| | | |
| | | |
| | | |
| | Celkem | 0 |
| Stav k 31.12. | | 0 |

Poznámka

(1) VVŠ uvede čerpání ve struktuře podle svých vnitřních předpisů

Tabulka 11.g Fond provozních prostředků

(tis. Kč)

| | | |
|---------------|---|--------|
| Stav k 1.1. | | 41 967 |
| Tvorba | ze zůstatku příspěvku | 7 702 |
| | ze zisku za předchozí rok | 0 |
| | z fondu reprodukce inv. majetku | 0 |
| | z fondu odměn | 0 |
| | z rezervního fondu | 0 |
| | ostatní příjmy (1) | 316 |
| | Celkem | 8 018 |
| Čerpání | na provozní náklady dle vnitřního předpisu VŠ | 0 |
| | do fondu reprodukce inv. majetku | 1 300 |
| | do fondu odměn | 0 |
| | do rezervního fondu | 0 |
| | ostatní užití (1) | 0 |
| | Celkem | 1 300 |
| Stav k 31.12. | | 48 685 |

Poznámka

(1) V případě použití tohoto řádku VVŠ blíže specifikuje.